



Budget 2024–2026

Tillsammans tar vi **ansvar** för vår **kommun**

Innehåll

| | |
|---|----|
| Budget i Tranemo kommun..... | 3 |
| Vision och prioriterade mål | 4 |
| Tranemo kommuns vision 2035 | 4 |
| Politisk avsiktsförklaring..... | 5 |
| Ekonomi | 6 |
| Kommunalskatt..... | 8 |
| Borgensavgifter och avkastningskrav | 9 |
| Nyupplåning och omsättning av lån..... | 9 |
| Ekonomiska tabeller | 10 |
| Mål och indikatorer | 16 |



**”budget, styrmodell och prioriterade mål
gäller för hela kommunkoncernen”**

Budget i Tranemo kommun

Kommunfullmäktige fastställer varje år en budget som omfattar de nästkommande tre årens verksamhet och dess ekonomiska ramar. Budget, styrmodell (exklusive återhämtande av underskott i bolagen) och prioriterade mål gäller för hela kommunkoncernen. Förvaltningen arbetar utifrån sitt grunduppdrag med att kvalitetssäkra och utveckla verksamheten i önskad riktning.

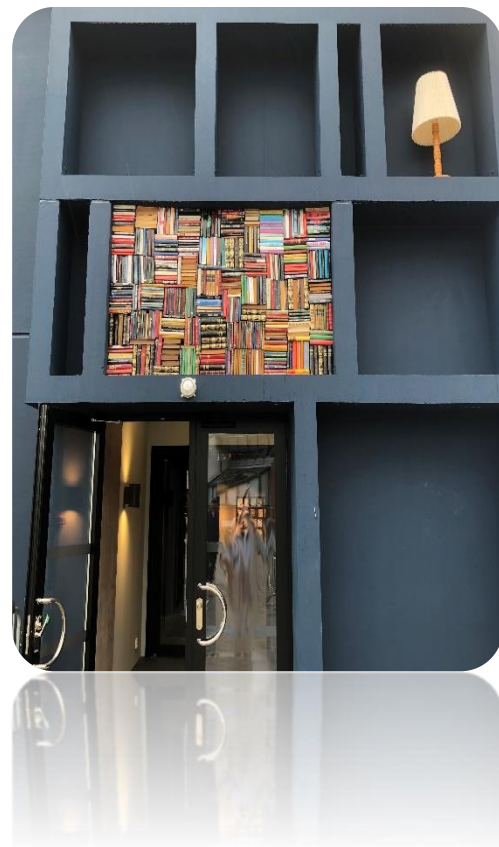
I denna budget presenteras budgetramar.

Styrning av kommunen och våra bolag

Tranemo kommun har en styrmodell med en gemensam struktur för hur kommunens förvaltning och bolag styrs. Den består av tre övergripande delar: ekonomistyrning, utveckling av verksamheten och kvalitetssäkring av grunduppdraget. Syftet med styrmodellen är att säkerställa att den politiska viljan får genomslag i all verksamhet, håller en hög kvalitet och att kommunens resurser används på bästa sätt.

Prioriterade mål för kommunens utveckling

Kommunfullmäktiges prioriterade mål pekar ut områden som behöver prioriteras för att utveckla kommunen. De tydliggör kommunens och bolagens inriktning för den kommande perioden. Målen ska uppnås i kommunens och bolagens verksamheter och följs upp i samband med bokslut. Målen och tillhörande indikatorer fastställs av kommunfullmäktige i oktober tillsammans med en komplett budget.



Ekonomistyrning

Kommunen har en modell för att fördela resurser till kommunens sektioner. Modellens utgångspunkt är att kompensera de verksamheter som påverkas av förändrade volymer. Därutöver regleras kommunens ekonomiska förvaltning i stor utsträckning av lagstiftning. I syfte att uppnå lagstiftarens krav på bland annat god ekonomisk hushållning beslutar kommunfullmäktige om mål för god ekonomisk hushållning.

Vision och prioriterade mål

Kommunens fyra övergripande mål är grundbulten i all verksamhet och arbetet vi gör tillsammans i Tranemo. Dessa mål ska tillsammans med kommunens vision genomsyra all verksamhet och vara kända för alla medarbetare.

De övergripande målen och visionen utgör den långsiktiga styrningen för kommunens verksamheter och bolag.



Tranemo kommuns vision 2035

Det hållbara samhället

Tranemo kommun är ett hållbart samhälle där det lokala och förnyelsebara är vårt förstahandsval både för våra invånare och vår jord. Vi värnar om våra resurser och lever i ett samhälle för alla som tar ansvar för kommande generationer och deras förutsättningar till ett gott liv.

Det attraktiva samhället

Tranemo kommun är en naturskön plats på landsbygden som andas livskvalitet. Goda kommunikationer och en välutvecklad infrastruktur är en grundförutsättning för att invånare, föreningar och näringsliv kan bo och verka i vår kommun. Du som bor här eller du som besöker oss känner dig trygg och välkommen i vårt samhälle.

Kreativitet och framtidstro

Tranemo kommun har tagit vara på sitt geografiska läge med närhet till både stad och natur. Det engagemang som genomsyrar vårt samhälle med kreativa invånare, föreningar och företag får vår kommun att utvecklas och blomstra. Vi tar alla ansvar för den gemenskap som med lång föreningstradition byggt vårt samhälle där vi tillsammans lägger grunden för framtiden.

”Tranemo är en hållbar och attraktiv kommun som kännetecknas av kreativitet och framtidstro”



Politisk avsiktsförklaring

”Våra bärande idéer bygger på att samarbete mellan invånarna, förvaltningen, civilsamhället och näringslivet är en förutsättning för att lyckas”

Budget för Tranemo kommun 2024–2026

Tranemo har goda förutsättningar för framtiden. Med tusentals människor som varje dag går till arbete, till skola, som driver företag och med en levande landsbygd har Tranemo stor potential.

Vi vill fortsätta utveckla kommunen i nära samarbete mellan invånare, förvaltning, frivilligsektor, föreningsliv, kulturaktörer och näringsliv. Då ger vi fler människor möjlighet att förbättra sina liv och förverkliga sina drömmar. För att bygga en hållbar framtid måste vi vara rädda om vår planet och vårt ekosystem. Vår politik bygger därför på reformer som är långsiktigt hållbara.

Även i årets budget är det dessa grundbultar som för vår politik framåt.

”med dig som kommuninvånare i fokus genomför vi långsiktiga investeringar för framtiden”

Vi vill öka från 12 000 till 14 000 invånare år 2035. Årets budget finansierar behov inom vård, skola och omsorg med fortsatt stark ekonomi.



Driton Bilalli (S), kommunstyrelsens ordförande

Vår budget innebär också ett stort ekonomiskt ansvarstagande där vi med respekt och hänsyn till gemensamma skattepengar tar ansvar. Detta innebär att Tranemo kommun kommer att redovisa långsiktigt överskott och god ekonomi.

Vår budget läggs i en tid där hela samhället pressas av rekordinflation och kraftiga räntehöjningar. Det innebär neddragningar och besparingar i de flesta kommuner. Vi hoppas ändå kunna göra en genomtänkt avvägning mellan neddragningar och minskat resultat för att klara av de närmaste åren. Vår idé är att genom samarbete med invånare, näringsliv och föreningslivet få fram de resurser som behövs för att förstärka vår identitet som en framgångsrik kommun i en svår tid.



Ekonomi

2 miljarder till välfärden i Tranemo

För att bedriva välfärd i Tranemo kommun avsätter vi över 2 200 mnkr under kommande tre år. Pengar som går till att vårda våra äldre, undervisa våra yngre och utveckla och värna om kommunens invånare och näringsliv.

” Vi tar ansvar för att behålla och förbättra kvalitén i välfärden i en svår ekonomisk tid”

250 mnkr i investeringar

Vi satsar drygt 250 mnkr i kommunala investeringar i denna budget, utöver investeringar i våra bolag, det är en stor satsning.

Vi säkerställer också att investeringarna i den skattefinansierade verksamheten på sikt sker med egna medel, där eventuella lån följs av amorteringsplaner. Vi räknar dock inte med att ta upp några nya lån under 2024.

Överskott i resultatet

Vi tar ansvar för ekonomin. För att inte låna pengar till investeringar behöver kommunen ha ett överskott. Vi budgeterar för framtiden där vi varje år minst vill se ett överskott så vi både kan investera och betala av våra skulder. Över tid ska resultatet vara minst 2,5 % på skatter och statsbidrag.

Amortering & långsiktig placering

Vi fortsätter resan mot en minskad låneskuld i skattekollektivet. Amortering av lån sker över maximalt en 30 årsperiod och vi placerar över tid likvid i tillgångar som motsvarar vår pensionskuld. Så tar vi vårt ansvar för både denna och framtida generationer.

Uppdrag 2024

Förskole situationen i vår kommun är i dagsläget inte bra. Björkhagen i Dalstorp måste byggas snarast.

1. Förvaltningen får i uppdrag att utreda hur ändamålsenliga lokaler för förskola i Ambjörnarp med oförändrat uppdrag kan anordnas. Två alternativ skall jämföras, och utredningen skall minst redovisa kostnadsbedömning och översiktlig tidplan.

- a) Rivning av delar av befintlig byggnad och renovering/ombyggnad av andra delar av byggnaden.
- b) Rivning av befintlig byggnad och nybyggnad av lokaler för förskola på bef. tomt.

Utredningen ska även ta hänsyn att kunna omhänderta upptagningsområdet Sjötofta.

2. Förvaltningen har även i uppdrag att jobba vidare med Solbacken. Dels utreda behovet av antalet platser, men också utreda effekten av olika upplåtelsealternativ.

Samtliga av ovan uppdrag ska föregås av en dialog mellan förvaltningen och uppdragsgivarna innan uppdragen påbörjas. Återrapportering sker snarast under 2024.

Digital omställning

Verksamhetsutveckling med hjälp av digitalisering är ett kraftfullt verktyg för att utveckla våra verksamheter och samtidigt ett sätt att möta utmaningar i kompetensförsörjning. Vi vill därför rikta särskilt ljus på vår digitala omställning och avser att göra särskilda medskick inom digitaliseringsområdet till förvaltningen i planeringsprocessen inför 2024.

Satsningar 2024

Vi kompenserar verksamheterna för ökade kostnader med 28,5 mnkr, genom 3,8% i påslag för höjda löner och 2,9% för ökade kostnader.

Vi justerar även ramarna utifrån förändrade volymer samt andra tekniska justeringar.

Därutöver riktas tillfälligt 2024 extramedel till:

- Skolan
- EU-val
- 50-årsfirande
- Utredning av den politiska organisationen
- Extra statsbidrag 4 mnkr omsorgen

Kommunreserv 2024–2026

2024 5 mnkr *täcker del av ökade pensioner (sektionerna)

2025 5 mnkr

2026 5 mnkr

Verksamhetsförändringar 2024

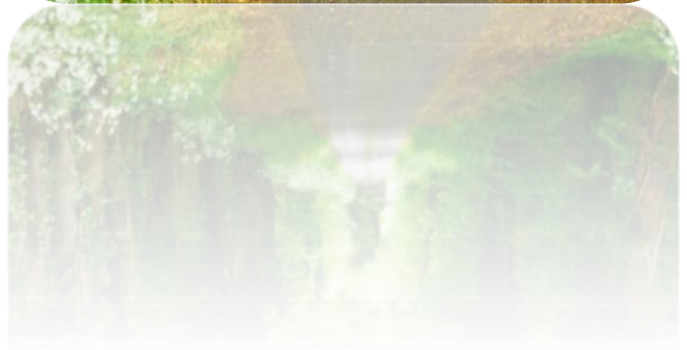
De verksamhetsförändringar som innebär ändringar i tillgänglighet och utbudspunkter, eller ändringar av omfattning och regler för bidrag till föreningar, ska redovisas i särskilt ärende till aktuell deslutsnivå innan de kan verkställas.

Anpassningar 2024

Budgeten för arbetsmarknadsenheten minskas med 2,2 mnkr.

Friskvårdsbidrag

Friskvårdsbidraget höjs från dagens 750 kr till 1 000 kr samt att kravet om motprestation tas bort.



God ekonomisk hushållning

Enligt kommunallagen ska kommuner ha en god ekonomisk hushållning i sin verksamhet. I samband med budgeten ska mål anges för god ekonomisk hushållning. Målen ska ange förutsättningarna för den kommunala verksamheten utifrån respektive kommuns ekonomiska förutsättningar. För Tranemo kommun innebär det att varje generation själv ska bära kostnaderna för den service som den konsumerar. Åtgärder ska, om så krävs, vidtas för att hålla sig inom tilldelad ram då ramen är begränsningen för verksamhetens omfattning på nettokostnadsnivå.

För att kommunen ska anses ha en god ekonomisk hushållning ska de finansiella målen samt merparten av verksamhetsmålen vara uppfyllda vid årsbokslutet.

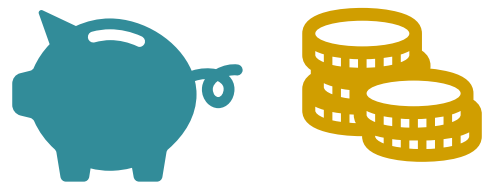
Finansiella mål för god ekonomisk hushållning

Tranemo kommuns mål för god ekonomisk hushållning:

- Årets balanskravsresultat ska uppgå till minst 2,5 % av skatteintäkter och generella statsbidrag i snitt under planperioden.
- Självfinansieringsgraden för årets investeringar i skattefinansierad verksamhet ska uppgå till minst 100 % i snitt under planperioden.
- Nettokostnaden ska inte öka i snabbare takt än summan av skatteintäkter och generella statsbidrag i snitt under planperioden.
- Negativ avvikelse mellan redovisad nettokostnad och referenskostnad ska minska.
- Soliditeten ska vara oförändrad eller öka.

Kommunalskatt

Tranemo kommuns skattesats uppgår år 2024 till 21,50 kronor per 100 kronor. Inom planperioden föreslås inga skatteförändringar.



Borgensavgifter och avkastningskrav

Tranemo Forum AB

Borgensavgift: 0,40%

Avkastningskrav: 0,00 %

Tranemobostäder AB

Borgensavgift: 0,35%

Avkastningskrav: 3,5% på fastighetsinnehavets marknadsvärde. Med avkastning på fastighetsinnehavets marknadsvärde avses årets rörelseresultat, exklusive ränte- och avskrivningskostnader, i relation till det genomsnittliga marknadsvärdet under året. Fastighetsinnehavets marknadsvärde har bedömts uppgå till samma nivå som det bokförda värdet på fastighetsinnehavet.

Tranemo Utvecklings AB

Borgensavgift: 0,50%

Avkastningskrav: 7,25% på fastighetsinnehavets marknadsvärde. Med avkastning på fastighetsinnehavets marknadsvärde avses årets rörelseresultat, exklusive ränte- och avskrivningskostnader, i relation till det genomsnittliga marknadsvärdet under året. Fastighetsinnehavets marknadsvärde har bedömts uppgå till samma nivå som det bokförda värdet på fastighetsinnehavet.

Nyupplåning och omsättning av lån

Kommunstyrelsen och respektive bolag ges rätt att omsätta och uppta lån som förfaller till betalning samt total upplåning inom nedan ramar.

Kommunen 405 mnkr.

Tranemo Forum AB till 0 mnkr.

Tranemobostäder AB 350 mnkr.

Tranemo Utvecklings AB 120 mnkr.



Ekonomiska tabeller

Driftsbudget

| SEKTION | Budget 2023 | Budget 2024 | Budget 2025 | Budget 2026 |
|-------------------|----------------|----------------|----------------|----------------|
| Servicesektionen | -48 | -55 | -56 | -58 |
| Samhällssektionen | -113 | -120 | -126 | -133 |
| Lärandesektionen | -324 | -338 | -346 | -358 |
| Omsorgssektionen | -301 | -308 | -320 | -333 |
| Totalt | -786 | -821 | -849 | -883 |

Tekniska justeringar mellan sektionerna kan ske under året.

Nyckeltal

| NYCKELTAL | Budget 2023 | Budget 2024 | Budget 2025 | Budget 2026 |
|---|----------------|----------------|----------------|----------------|
| Årets balanskravsresultat minst 2,5 % | 2,7% | 2,5% | 3,5% | 3,3% |
| Självfinansieringsgraden investeringar 100% | 151% | 150% | 174% | 171% |
| Nettokostnadsökning lägre än intäktsökning | 2,7% | 6,8% | -0,3% | 3,2% |
| Skatte- och bidrags ökning högre än nettokostnadsökning | 3,8% | 6,6% | 0,7% | 3,1% |
| Nettokostnadsavvikelsen i nivå med referenskostnaden | 0 | 0 | 0 | 0 |
| Soliditet exkl. pensionsåtagande innan 1998 ska öka | 49,6% | 53,7% | 55,7% | 57,8% |

exkl. ränta/avkastning på pensionsportföljen



Resultatbudget

| RESULTATBUDGET | Budget 2023 | Budget 2024 | Budget 2025 | Budget 2026 |
|-------------------------------------|----------------|----------------|----------------|----------------|
| Verksamhetens nettokostnader | -727 | -777 | -774 | -799 |
| Avskrivningar | -53 | -53 | -57 | -59 |
| Verksamhetens nettokostnader | -780 | -830 | -831 | -858 |
| Skatter & statsbidrag | 810 | 863 | 869 | 897 |
| Finansiella intäkter | 2 | 1 | 1 | 1 |
| Finansiella kostnader | -9 | -13 | -10 | -10 |
| Årets resultat | 22 | 22 | 30 | 30 |
| Balanskravsresultat | | | | |
| Årets resultat | 22 | 22 | 30 | 30 |
| Reavinster | 0 | 0 | 0 | 0 |
| Balanskravsresultat | 22 | 22 | 30 | 30 |



Balansbudget

| BALANSBUDGET | Budget 2023 | Budget 2024 | Budget 2025 | Budget 2026 |
|---|------------------------|------------------------|------------------------|------------------------|
| Tillgångar | | | | |
| Materiella anläggningstillgångar | 1 041 | 917 | 910 | 903 |
| Finansiella anläggningstillgångar | 17 | 17 | 17 | 17 |
| Summa anläggningstillgångar | 1 058 | 934 | 927 | 920 |
| Exploateringsmark | 25 | 30 | 30 | 30 |
| Placeringar | 18 | 63 | 81 | 99 |
| Fordringar | 70 | 90 | 90 | 90 |
| Kassa och bank bolagen och stiftelser | 35 | 35 | 35 | 35 |
| Kassa och bank kommunen | 35 | 40 | 40 | 40 |
| Summa omsättningstillgångar | 183 | 258 | 276 | 294 |
| Summa tillgångar | 1 241 | 1 192 | 1 203 | 1 214 |
| Eget kapital, avsättningar och skulder | | | | |
| Eget kapital, | 599 | 621 | 651 | 681 |
| <i>därav årets resultat</i> | 22 | 22 | 30 | 30 |
| Avsättningar för pensioner | 63 | 106 | 110 | 111 |
| Övriga avsättningar | 6 | 6 | 6 | 6 |
| Summa | 69 | 112 | 116 | 117 |
| Långfristiga skulder | 414 | 239 | 221 | 203 |
| Kortfristiga skulder till bolagen och stiftelserna | 35 | 35 | 35 | 35 |
| Kortfristiga skulder | 125 | 185 | 180 | 178 |
| Summa skulder | 574 | 459 | 436 | 416 |
| Summa eget kapital, avsättningar och skulder | 1 241 | 1 192 | 1 203 | 1 214 |
| Ansvarsförbindelser | | | | |
| Pensionsskuld | 204 | 215 | 207 | 197 |
| Borgensförbindelser | 330 | 330 | 330 | 330 |
| Övriga ansvarsförbindelser | 13 | 13 | 13 | 13 |
| Summa ansvarsförbindelser | 547 | 558 | 550 | 540 |



Kassaflödesbudget

| KASSAFLÖDES BUDGET | Budget 2023 | Budget 2024 | Budget 2025 | Budget 2026 |
|--|------------------------|------------------------|------------------------|------------------------|
| DEN LÖPANDE VERKSAMHETEN | | | | |
| Årets resultat | 22 | 22 | 30 | 30 |
| Justering för ej likviditetspåverkande poster | 64 | 96 | 61 | 59 |
| Medel från verksamheten före förändring av rörelsekapital | 86 | 118 | 91 | 89 |
| Ökning/minskning av förråd och varulager | 0 | -5 | 0 | 0 |
| Ökning/minskning av kortfristiga fordringar | 0 | -20 | 0 | 0 |
| Ökning/minskning av kortfristiga skulder | -17 | -2 | -5 | -2 |
| Kassaflöde från den löpande verksamheten | 69 | 91 | 86 | 87 |
| INVESTERINGSVERKSAMHETEN | | | | |
| Investering/försäljning materiella anläggningstillgångar | -50 | -50 | -50 | -52 |
| Förvärv/försäljning av finansiella anläggningstillgångar | 0 | 0 | 0 | 0 |
| Övrigt kassaflöde från investeringsverksamhet | 0 | 0 | 0 | 0 |
| Kassaflöde från investeringsverksamheten | -50 | -50 | -50 | -52 |
| FINANSIERINGSVERKSAMHETEN | | | | |
| Placering | -12 | -18 | -18 | -18 |
| Amortering | -12 | -18 | -18 | -18 |
| Nyupptagning | 0 | 0 | 0 | 0 |
| Utlåning/återbetald utlåning | 0 | 0 | 0 | 0 |
| Kassaflöde från finansieringsverksamheten | -24 | -36 | -36 | -36 |
| Årets kassaflöde | -5 | 5 | 0 | -1 |
| Likvida medel vid årets början | 40 | 35 | 40 | 40 |
| Likvida medel vid årets slut | 35 | 40 | 40 | 40 |



Investeringsbudget 2024–2028

| SKATTEFINANSIERADE | 2024 | 2025 | 2026 | 2027 | 2028 | Totalt 2024–2028 | Total budget |
|--|---------------|---------------|---------------|---------------|---------------|---------------------|-----------------|
| X= Investering pågår | | | | | | | |
| Totalt = total budget under samtliga år | | | | | | | |
| Lärande | | | | | | | |
| Björkhagens förskola | X | X | | | | 35 000 | 35 000 |
| Summa lärande | | | | | | 35 000 | 35 000 |
| Omsorg | | | | | | | |
| Solbacken* | | | X | X | | | * |
| Summa omsorg | | | | | | 0 | 0 |
| Samhäll | | | | | | | |
| Medborgarplatsen | X | | | | | 3 000 | 3 000 |
| Cirkulationsplats Källsvedjan | X | X | | | | 14 000 | 14 000 |
| GC-väg Långhem 1676 | | | | | X | 2 000 | 12 500 |
| Väg 1728 Hållanders | X | X | | | | 3 400 | 3 400 |
| Omb kommunala fastigheter inför FNI | | X | X | | | 1 500 | 1 500 |
| Strategiska markförvärv | X | X | X | X | X | 2 000 | 2 000 |
| Markförsäljning | X | X | X | X | X | -7 500 | -7 500 |
| Laddinfrastruktur | X | X | | | | 2 000 | 4 000 |
| Solceller | X | X | X | X | X | 7 000 | 7 000 |
| Åtgärder efter antagen detaljplan Källsvedjan | X | X | | | | 5 000 | 5 000 |
| Reservkraftverk | X | X | X | X | X | 5 000 | 5 000 |
| Fastighet verksamhetsnära/årliga | X | X | X | X | X | 60 000 | 60 000 |
| Utemiljö verksamhetsnära/årliga | X | X | X | X | X | 2 500 | 2 500 |
| Gata verksamhetsnära/årliga | X | X | X | X | X | 17 500 | 17 500 |
| Summa samhäll | | | | | | 117 400 | 129 900 |
| ÖVERGRIPANDE | | | | | | | |
| Projekteringsmedel | X | X | X | X | X | 5 000 | 5 000 |
| Reserv | X | X | X | X | X | 2 600 | 2 600 |
| Inventarier & verksamhetsnära kostnader | X | X | X | X | X | 12 000 | 12 000 |
| Summa övergripande | | | | | | 19 600 | 19 600 |
| SUMMA SKATTEFINANSIERADE | 25 000 | 35 000 | 36 000 | 37 000 | 39 000 | 172 000 | 184 500 |

| AVGIFTSFINANSIERADE | 2024 | 2025 | 2026 | 2027 | 2027 | Totalt 2024–2028 | Totalt |
|--------------------------------|---------------|---------------|---------------|---------------|---------------|---------------------|----------------|
| Övergripande | | | | | | | |
| VA | | | | | | | |
| VA (verksamhetsnära/årliga) | X | X | X | X | X | 55 000 | 55 000 |
| Renhållning | | | | | | | |
| Ombyggnad ÅVC | | | | | | 0 | 7 000 |
| Investering renhållning | X | X | X | X | X | 1 500 | 1 500 |
| Containrar och kärl ÅVS | X | | | | | 900 | 900 |
| FNI (fastighetsnära insamling) | | X | X | | | 18 000 | 18 000 |
| Reinvestering ÅVS | X | X | X | X | X | 1 500 | 1 500 |
| Fjärrvärme/fiber | | | | | | | |
| Investering fjärrvärme | X | X | X | X | X | 2 500 | 2 500 |
| Fiber | X | X | X | X | X | 1 500 | 1 500 |
| SUMMA TAXEFINANSIERADE | 15 000 | 15 000 | 16 000 | 17 000 | 18 000 | 80 900 | 87 900 |
| SUMMA TOTALT | 40 000 | 50 000 | 52 000 | 54 000 | 57 000 | 252 900 | 272 400 |

Mål och indikatorer

Mål 1 - Kommuninvånarens perspektiv är utgångspunkten för verksamheten

I Tranemo står du som kommuninvånare i fokus. Vi finns här för dig. Kommunen har höga ambitioner när det gäller servicenivå till alla kommuninvånare, företag och föreningar.

Mål 2 - Hållbart samhälle

Vår tid är nu. Möjligheterna för Tranemo är stora att gå i täten för ett starkt samhälle som är både ekologiskt, socialt och ekonomiskt hållbart.

Agenda 2030:s globala mål är den mest ambitiösa agendan för hållbar utveckling som världens länder någonsin antagit som bland

Mål 3 - 14 000 invånare 2035

Nu växer vi – och vi gör det genom ett stärkt och välmående näringsliv, föreningsliv och arbetsliv.

Attraktiva boendemiljöer och vårt geografiska läge med närhet till både stad och natur ger oss goda förutsättningar för tillväxt. Det engagemang som genomsyrar Tranemo kommun med kreativa invånare,

Mål 4 - Attraktiv arbetsgivare

I Tranemo kommun värdesätts en attraktiv arbetsplats.

Medarbetare i Tranemo kommun ska uppleva att det är spännande och meningsfullt att arbeta med utveckling av våra verksamheter

boende och hemtjänsttagare är alla exempel på individer och verksamheter som är i behov av kommunens tjänster på olika sätt.

Barn- och ungas lärande är av yttersta vikt. I Tranemo ska alla elever som går ur grundskolan och gymnasiet ha kunskaper med sig för att klara fortsatta studier och utvecklas till sin fulla potential. Vi vill också särskilt lyfta ambitionen om en äldreomsorg i hög klass, där vi med stor respekt ger omsorg och vård till de som behöver det och gör deras tillvaro meningsfull och trygg.

annat fokuserar på att minska ojämlikhet och bidrar till att hitta hållbara lösningar. Tranemo kommun tar hållbarhetsarbetet på allvar, och riktar stort fokus på att påverka utvecklingen i vår kommun i rätt riktning. Kommunens klimatlöften, åtaganden i den regionala avfallsplanen och god hälsa är bara några av de områden vi riktar särskilt fokus på.

föreningar och företag får vår kommun att utvecklas och blomstra. Engagemanget tillsammans med vårt rika kultur- och föreningsliv, bidrar till glädje, gemenskap och inkludering vilka är betydelsefulla fundament för att människor ska vilja bosätta sig i vår kommun. För att stimulera tillväxt fokuserar vi särskilt på goda förutsättningar för framtida bostadsbyggande.

där öppenhet och förändringsarbete är en del av vardagen. Vi vill att fler ska känna delaktighet och våga uttrycka åsikter. Genom öppenhet, tillit till varandras kompetens och omtanke når vi ett tillåtande och utvecklande arbetsklimat som upplevs meningsfullt.

Kommuninvånarens perspektiv är utgångspunkten för verksamheten

| Perspektiv | Indikator | Senaste utfall | Mål |
|---------------|--|----------------|---|
| Barn och unga | Andel elever i åk 1 som förväntas ha godtagbara eller mer än godtagbara kunskaper i svenska. | | 90 % |
| | Andel elever i åk 1 som förväntas ha godtagbara eller mer än godtagbara kunskaper i matematik. | | 90 % |
| | Elever i åk 8: Jag känner mig trygg i skolan, positiva svar | | 90 % |
| | Gymnasieelever år 2: Jag känner mig trygg i skolan | | 90 % |
| | Gymnasieelever med examen inom 4 år, kommunala skolor, andel (%) | | Ska öka jämfört med 2022 års utfall (70,5%) |
| | Barn och unga 6–15 år som ansökt om kultur- och musikskola som erbjuds plats | | Alla barn och unga ska erbjudas plats |

| Perspektiv | Indikator | Senaste utfall | Mål |
|-----------------|--|----------------|--|
| Vuxen och äldre | Personalkontinuitet, antal personal som en hemtjänsttagare med minst 2 besök dagligen möter under 14 dagar, medelvärde | | Vi ska vara bland de 25% kommunerna med bäst kontinuitet |
| | Boendeplatser i särskilt boende som erbjuder minst två organiserade och gemensamma aktiviteter under vardagar, andel (%) | | 100 % |
| | Enheterna har aktuella genomförandeplaner för de boende | | 81 % |
| | Resultat vid avslut i kommunens arbetsmarknadsverksamhet, andel deltagare som börjat arbeta eller studera | | Ska öka jämfört med 2022 års utfall (27 %) |
| | Ej återaktualiserade vuxna personer med försörjningsstöd ett år efter avslutat försörjningsstöd, andel (%) | | Vi ska vara bland de 25% kommuner med minst återkommande till försörjningsstöd |

| Perspektiv | Indikator | Senaste utfall | Mål |
|------------|---|----------------|---|
| Näringsliv | Dialog mellan företag och kommunens beslutsfattare | | Vi ska ligga bland de 50% bästa kommunerna i vår kommungrupp |
| | Rankingplacering inom vår kommungrupp (1–35) | | Vi ska ligga bland de 50% bästa kommunerna i vår kommungrupp |
| | Rimlig handläggningstid | | Vi ska ligga bland de 50% bästa kommunerna i Västra Götalands län |
| | Det är lätt att komma i kontakt med kommunens handläggare | | Vi ska ligga bland de 50% bästa kommunerna i Västra Götalands län |

| Perspektiv | Indikator | Senaste utfall | Mål |
|------------------------------------|---|----------------|--|
| Civilsamhälle, förening och kultur | Anslag i kommunens investeringsbudget där 1% avsätts enligt riktlinje för konstnärlig utsmyckning och gestaltning | | Alla anslag i investeringsbudgeten använder 1% för utsmyckning och gestaltning |
| | Jämställdhet i de föreningars styrelser som får ekonomiskt stöd från kommunen | | Könsfördelningen i föreningar bör vara 60/40 |
| | Lokalt föreningsindex | | Ska vara minst 3 (på en 4-gradig skala) |

Hållbart samhälle

| Perspektiv | Indikator | Senaste utfall | Mål |
|------------|--|----------------|--|
| Ekologiskt | Andel uppfyllda klimatlöften | | 100 % |
| | Minst 60 % av uppkommet matavfall ska gå till näringsåtervinning och biogasproduktion eller annat miljömässigt motsvarande ändamål | | Enligt målet |
| | Antal laddpunkter vid kommunenkonscernens arbetsplatser ska öka | | 20 nya laddpunkter jämfört med föregående år |

| Perspektiv | Indikator | Senaste utfall | Mål |
|------------|---|----------------|---|
| Socialt | Elever i åk 9 som är behöriga till yrkesprogram, hemkommun, andel (%) | | Ska öka jämfört med 2022 års utfall (85,2%) |
| | Social isolering och ensamhet (16–84 år) | | Ska minska jämfört 2022 års utfall (23 %) |
| | Invånare med bra självuppskattat hälsotillstånd, andel (%) | | Ska öka jämfört med 2022 års utfall (67 %) |

14 000 invånare 2035

| Indikator | Senaste utfall | Mål |
|---|----------------|---|
| Invånare totalt, antal | | Invånarantalet ska öka med 1% jämfört föregående år |
| Att det finns planlagd mark för bostäder för att uppfylla kommunens målsättning om en önskad befolkningstillväxt på 1,0 % | | Enligt målet |

Attraktiv arbetsgivare

| Indikator | Senaste utfall | Mål |
|--|----------------|--|
| Sjukfrånvaro | | Ska minska jämfört 2022 års utfall (7,3 %) |
| Hälsa - frisknärvaro | | 27% |
| Delaktighet i verksamhetsplanering | | 90 % |
| Andel som skulle rekommendera oss som arbetsgivare | | 85 % |
| HME total index | | 80 % |

Budget 2024–2026 Tranemo kommun



Tillsammans tar vi **ansvar** för vår **kommun**