

Budget 2019

Innehållsförteckning

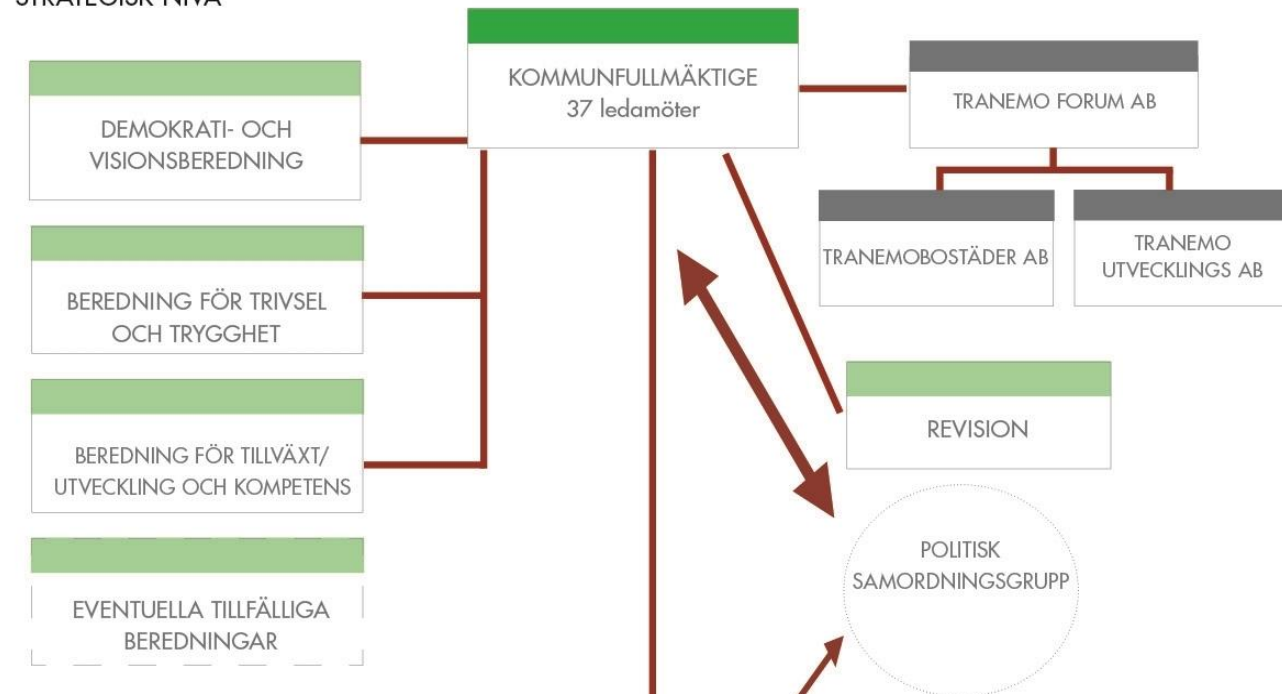
Tranemo kommun	4
Organisation	4
Styrmodell Tranemo kommun	5
Omvärldsanalys - övergripande	7
Resultatmål	11
Ekonomiska förutsättningar	19
Investeringar	24
Resultat-, finansierings- och balansbudget	31
Resultatbudget bolagskoncernen	33
Verksamhetsplan folkhälsa	34
Bilagor	34
Servicesektion	35
Verksamhetsbeskrivning	35
Omvärldsanalys	35
Ekonomi (mnkr)	35
Verksamhetsmått och nyckeltal	35
Verksamhetsförändringar/ konsekvensbeskrivningar	35
Samhällsutvecklingssektionen	36
Verksamhetsbeskrivning	36
Omvärldsanalys	36
Ekonomi (mnkr)	36
Verksamhetsmått och nyckeltal	36
Verksamhetsförändringar/ konsekvensbeskrivningar	36
Lärandesektion	37
Verksamhetsbeskrivning	37
Omvärldsanalys	37
Ekonomi (mnkr)	37
Verksamhetsmått och nyckeltal	37
Verksamhetsförändringar/ konsekvensbeskrivningar	37
Omsorgssektion	39
Verksamhetsbeskrivning	39
Omvärldsanalys	39
Ekonomi (mnkr)	41
Verksamhetsmått och nyckeltal	41
Verksamhetsförändringar/ konsekvensbeskrivningar	41

Teknisk sektion	42
Verksamhetsbeskrivning	42
Omvärldsanalys	42
Ekonomi (mnkr)	43
Verksamhetsmått och nyckeltal	43
Verksamhetsförändringar/konsekvensbeskrivningar.....	43

Tranemo kommun

Organisation

STRATEGISK NIVÅ



VERKSTÄLLANDE NIVÅ



Styrmodell Tranemo kommun

Styrmodellen i Tranemo kommun

Kommunallagen

I Kommunallagen (1991:900) regleras, på ett övergripande plan, att kommuner är målstyrda organisationer och att olika nivåer inom kommunen har olika roller i styrningen av verksamheten:

- Fullmäktige beslutar om mål och riktlinjer för verksamheten.
- Kommunstyrelsen ska se till att verksamheten bedrivs i enlighet med de mål och riktlinjer som fullmäktige har bestämt samt de föreskrifter som gäller för verksamheten.

2004 infördes bestämmelser i Kommunallagen om mål med inriktning på god ekonomisk hushållning:

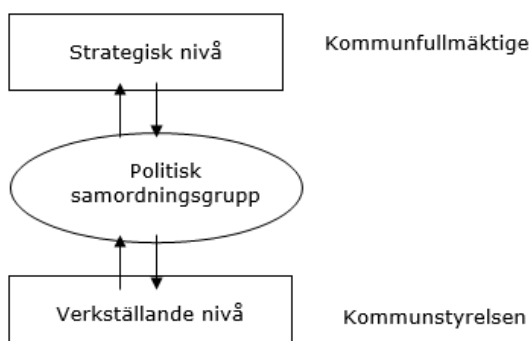
- För verksamheten skall anges mål och riktlinjer som är av betydelse för en god ekonomisk hushållning. För ekonomin skall anges de finansiella mål som är av betydelse för en god ekonomisk hushållning.

Tranemo kommuns organisation

Uppgiftsfördelningen mellan kommunfullmäktige, kommunstyrelsen och förvaltningsorganisationen i Tranemo kommuns nya organisation från och med 2011 kan beskrivas enligt följande:

- kommunfullmäktige fastställer *vad som skall uppnås*
- kommunstyrelsen arbetar med frågor som handlar om *vad skall göras*
- förvaltningsorganisationen besvarar frågan *hur det skall göras*

Utgångspunkten för en ny politisk organisation för förnyelse och utveckling är en uppdelning i en strategisk nivå för långsiktig planering, programarbete mm och en verkställande nivå enligt nedanstående skiss:



För dialog, samråd och samordning mellan den strategiska nivån, som är kommunfullmäktige, och den verkställande nivån, som är kommunstyrelsen med förvaltningsorgani-

sationen, finns en politisk samordningsgrupp. Samordningsgruppen, som inte är ett beslutsorgan, består av presidierna i kommunfullmäktige och kommunstyrelsen tillsammans med kommunchefen.

Vision, övergripande mål och strategisk plan

De överordnade dokumenten i kommunens styrmodell är *visionen* för kommunen, *de övergripande målen* för kommunen och *den strategiska planen* för kommunen.

I visionen för Tranemo kommun bör det målas upp en framtidsbild av det goda samhälle som vi önskar uppnå, ungefär på det sätt som görs i visionen för Tranemo kommun:

Tranemo kommun är vårt naturliga val av bostadsort. Här bor vi i en naturskön kommun i storstadens närhet. Här finns ett boende som passar alla – oavsett om man vill bo i en större ort, på landsbygden eller sjönära.

Vi bor i ett samhälle som jobbar för att vara ekologiskt, socialt och ekonomiskt hållbart, där vi känner oss friska och trygga i en bra välfärd. Hos oss är mångkulturen en tillgång eftersom vårt samhälle är öppet och generöst.

Tranemo kommun har ett rikt förenings- och kulturliv. Kulturupplevelser är en viktig del av livet och fritiden är rik och varierad. Med stolthet lyfter vi fram våra kulturskatter och turistmål. Kommunen, föreningarna och näringslivet har utvecklat en nära samverkan där ideella krafter och goda idéer tas tillvara – på det området är Tranemo kommun bland de bästa i Sverige.

Välutbyggda kommunikationer skapar möjligheter för medborgare. Det är enkelt och stimulerande att driva företag i Tranemo kommun där grogrunden finns för ett växande näringsliv.

I Tranemo kommun känner du dig välkommen. Vi verkar för en stark känsla av samhörighet. Vi skapar mötesplatser som möjliggör inflytande och delaktighet i hela kommunen.

Närheten till varandra bygger relationer för framtiden.

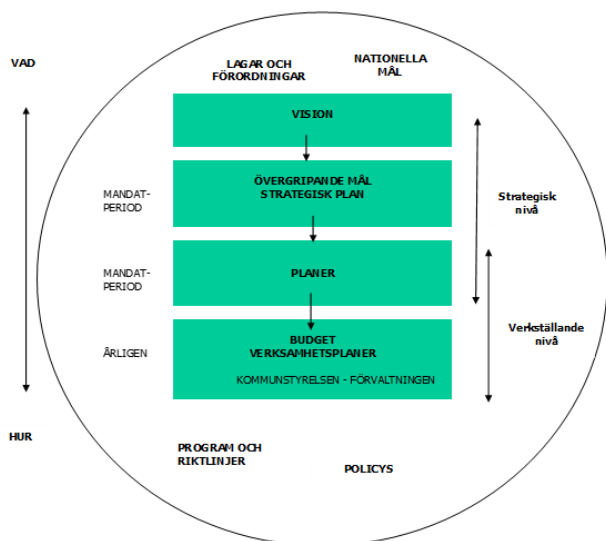
För att kunna förverkliga visionen behöver den brytas ner i delmål och den behöver konkretiseras. Strukturen för kommunens verksamhetsstyrning innebär att de övergripande målen bryts ner och konkretiseras i andra underordnade processer, med visionen för kommunen som utgångspunkt.

Utöver att det finns en tydlig och väl fungerande struktur på kommunens verksamhetsstyrning, så är det lika viktigt att de mål som formuleras är väsentliga och adekvata så att de ger vägledning åt de människor i organisationen som arbetar för att målen ska uppnås. De mål som formuleras på olika nivåer måste också vara realistiska - dels från ett ekonomiskt perspektiv - men också naturligtvis ur andra aspekter. De konkretiserade målen måste också vara utvärderingsbara och mätbara så att det är möjligt att följa upp om man nått framgång.

En tydlig struktur för verksamhetsstyrningen i kommunen ska bidra till att de *strategiska frågorna* kommer högst upp på dagordningen. Strukturen ska innebära att det skapas ett ökat utrymme för politiken att ägna sig åt *VAD-frågor* - *vad vill vi uppnå? - vad ska göras?* Förvaltningens och verksamheternas uppgift är att ägna sig åt *HUR-frågorna* - *hur ska vi göra det som har beslutats?*

Övergripande struktur för styrprocessen i Tranemo kommun

Bilden nedan sammanfattar hur den övergripande verksamhetsstyrningen i kommunen är organiserad.



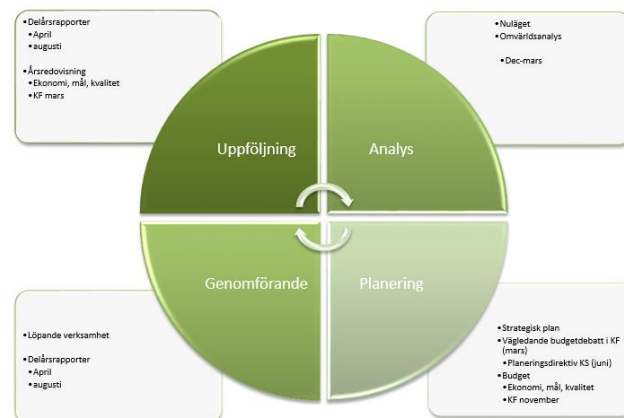
I visionen för kommunen beskrivs en önskad framtidsbild för Tranemo kommun – "ett samhälle att längta till". Med utgångspunkt från visionen för kommunen (och med hänsyn till lagar, förordningar, nationella mål, policies, program och riktlinjer etc.) utarbetas i början av varje mandatperiod övergripande mål och en strategisk plan för de kommande fyra åren. I den strategiska planen anges de mål som ska uppnås under perioden, det kan bland annat handla om delmål på vägen till förverkligande av visionen för kommunen.

Den strategiska planen utarbetas av en av kommunfullmäktige utsedd beredning. Arbetet med den strategiska planen sker med visionen för kommunen som en viktig utgångspunkt. I samband med arbetet med den strategiska planen finns också möjlighet att ompröva visionen för kommunen om det anses angeläget.

Visionen för kommunen och den strategiska planen utgör sedan, under den innevarande mandatperioden, utgångspunkt för både långsiktiga planer, såsom översiktsplan och utvecklingsplaner, samt för mer kortsiktiga ettåriga verksamhetsplaner som finns med i det årliga budgetdokumentet.

Planeringshjulet

Kommunens arbete med analys, planering, genomförande och uppföljning kan beskrivas i ett planeringshjul:



Planeringshjulet är ett ledningsverktyg för förtroendevalda och verksamhetsansvariga på alla nivåer.

Regler för anslagsbindning i Tranemo kommun

Regler för anslagsbindning i Tranemo kommun har fastställts av kommunfullmäktige 2011-06-20, § 71. Kommunfullmäktige beslutade i sitt budgetbeslut den 26/11 2018, att anslagsbindningsområde ändras från verksamhetsområde till sektion. Det innebär att varje enskild sektion kan flytta budgetmedel mellan verksamheter i sektionen utan att anmäla detta till kommunstyrelsen. Flytt av budgetmedel mellan sektionerna ska godkännas av kommunstyrelsen och anmälas till kommunfullmäktige.

Driftbudget

Kommunfullmäktige fastställer budgeten för nästkommande år. Medel anvisas per sektion. För att nå de beslutade verksamhetsmålen kan medel komma att behöva om disponeras inom den anvisade nettokostnadsramen. Kommunstyrelsen har därför rätt att, under löpande budgetår, om disponera medel mellan sektionerna. Ombudgeteringar mellan sektionerna ska anmälas till kommunfullmäktige.

Investeringsbudget

Kommunfullmäktiges beslut om investeringsbudgeten innebär att medel anvisas per projekt. Utöver anvisade medel på projektnivå finns medel avsatta i en investeringspott. För ianspråktagande av medel ur investeringspotten finns särskilda regler, vilka framgår i investeringsbudgeten.

Omvärldsanalys - övergripande

Ekonomisk hållbarhet

Omvärldsanalys - övergripande

Ekonomisk hållbarhet

Ekonomisk hållbarhet innebär inte bara att vi ska ha en stabil ekonomi där vi inte förbrukar mer pengar än vad vi själva skapar genom de skatteintäkter kommunen får in från invånarna. Det innebär också att vi ska hushålla med våra resurser så att kommande generationer inte får ett samhälle där återbetalningar måste göras av vad tidigare generationer förbrukat, exempel på detta är att vi i Sverige idag konsumerar av jordens resurser motsvarande 4,2 jordklot. Det innebär alltså att vi i Sverige förbrukar drygt 4 gånger mer än vår del av jordklotet. En del länder förbrukar mindre än sin del av jordklotet och andra mer.

Vad händer?

När det gäller befolkningsförändringar består tidigare scenario om urbanisering. Allt fler flyttar till ett fåtal växande regioner. Storstäderna växer och i kommunerna växer tätorten på bekostnad av landsbygden. Man kan se tydliga flyttmönster från inland till kust, från kust till storstad, och från storstad till utländsk storstad. Det är inte längre tillgången till arbete som primärt styr var vi väljer att bosätta oss. Människor söker sig i större utsträckning till attraktiva boendemiljöer. Och dit folk flyttar, där föds också fler barn och underlaget för en bred arbetsmarknad säkerställs. Det finns ingenting som talar för något annat än en fortsatt utveckling med inflyttning till och förtätning av våra större och medelstora städer och fortsatt befolkningsminskning i glesbygd och mindre kommuner. Frågan är hur senaste årets flyktingström påverkar. Flyktingar har i stor utsträckning kommit till mindre kommuner, vilket inneburit att kommuner som tidigare haft tomma lägenheter har fyllt dessa. Efter 2015 och 2016 års kraftiga invandring har den bromsats upp under 2017 och 2018 beroende på politiska beslut. Jämfört med SCB:s prognos från 2015 räknas nu i nya prognoser att ökningen i barnafödande inte blir lika stort som tidigare, nedgången i dödlighetstal går inte lika fort som tidigare antagits och utvandringen förväntas öka. Sveriges befolkning beräknas dock öka, 2017 passerades 10 miljoner invånare och 2028 beräknas 11 miljoner passeras.

Vad innebär det för oss?

Tranemo kommun har tagit fram en bostadsförsörjningsplan för åren 2017-2021. I den beräknas en ökande befolkning i Tranemo kommun med 0,5% per år eller ca 60 invånare per år. Med en befolkningsökning på 0,5 % per år kommer Tranemo kommun att 2021 passera 12 000 invånare och år 2030 passera 12 500 invånare. En sådan befolkningsökning kräver 25-30 nya bostäder per år.

Konjunkturprognos

Sveriges Kommuner och Landsting, SKL konstaterar i sin senaste prognos från 16 augusti att svensk ekonomi fortfarande går på högvarv, men prognosen är att konjunkturen

kulminerar och mattas därefter av under 2019. Avmattningen beror bl a på en ökande brist på arbetskraft. Skatteunderlaget kommer enligt prognosen att öka betydligt långsammare de närmaste åren.

Vad innebär det för oss?

Tranemos ekonomi

Kommunforskning i Västsverige (Kfi) tar varje år fram en finansiell profil för kommunerna i Västra Götaland och Hallands län. Rapporten för 2017 har nu kommit och tittar vi på resultatnivån som Tranemo hade under perioden 2015-2017 så är den något svagare än genomsnittet i länen. Tittar vi på 2017 så är Tranemos resultat endast marginellt svagare än genomsnittet. De flesta kommuner hade under perioden engångsintäkter där kostnadsersättningarna från staten för flyktingar var en stor del av detta. Resultatutvecklingen var därför god under perioden och i Tranemo var resultatet 20 mnkr för 2017, vilket var ett mycket bra resultat ur ett Tranemoperspektiv, men ändå något lägre än genomsnittskommunen. Kfi konstaterar också att Tranemo inte kunde finansiera sina investeringar med egna medel under perioden 2015-2017 och soliditeten i Tranemo kommun är god, något högre än genomsnittskommunen. Förutom soliditeten är också skattesatsen ett mått på vilken långsiktig handlingsberedskap en kommun har. Tranemo har en skattesats på 21,50, vilket är 12 öre lägre än den genomsnittliga skattesatsen 2017 i de två länen. Kfi tittar också på kommunens budgetföljsamhet och där ligger Tranemo mycket bra till under perioden 2015-2017.

Slutsatsen från Kfi är att det är av största vikt att kommunen, om man har möjlighet, behåller sitt finansiella utrymme, eftersom de närmaste åren förväntas bli tuffa. Generellt i Sverige ökar befolkningen i de yngre åldersgrupperna, vilket ställer krav på fler förskolor, skolor och bostäder. Antalet äldre ökar också, vilket leder till stora investeringsbehov inom äldreomsorgen. Det finns dessutom för de flesta kommuner stora investeringsbehov inom VA och annan infrastruktur.

De demografiska behoven och en hög investeringsvolym under de närmaste åren måste finansieras och en viktig grundpelare är då att redovisa ett resultat som finansierar merparten av investeringarna för att slippa öka skuldsättningen alltför kraftigt i kommunen. Då kommer framtida generationer inte tvingas finansiera vad tidigare generationer har konsumerat, utan kan få använda sina skatteintäkter fullt ut för egen konsumtion. Detta bör inte vara aktuellt för Tranemo om kommunen bedriver en fortsatt god ekonomistyrning med fokus på att behålla resultatnivån de kommande åren.

Kfi:s slutsatser ovan för Tranemo är ju relativt positiva. Tittar vi på utvecklingen under 2018 har den i Tranemo inte varit lika positiv. Nuvarande prognos tyder på ett mycket svagt resultat 2018. Det är viktigt för Tranemo att långsiktigt ha ett resultat på 2017 års nivå runt 20 mnkr. Kostnaderna i verksamheterna ligger i dagsläget på en för hög nivå jämfört med skatteintäkter och statsbidrag. Det är därför viktigt att Tranemo jobbar hårt med effektivisering-

ar i verksamheterna, digitalisering och automatisering är på sikt verktyg som kan hjälpa till att få till lägre kostnader i verksamheterna.

Ekologisk hållbarhet

Nationella miljömål

Det nyligen inrättade miljömålsrådet har även i år tydligt listat ett antal konkreta nationella åtgärder för att nå miljömålen.

Några exempel på frågor där myndigheterna ska samverka mer från och med 2018 är:

- Samverkan för en innovativ och miljömässigt ansvarsfull upphandling.
- Skapa stabila strukturer och hjälpmedel för kommuners arbete med hållbara livsstilar
- Hållbar vindkraftsutbyggnad
- Kommunikation om ekosystemtjänster genom etablerat nätverk för ekosystemtjänster

Regional åtgärdsplan 2017-2020

Med en lanseringsturné runt om i länet presenterades äntligen den regionala åtgärdsplanen för att nå de regionala miljömålen. Åtgärder gäller de regionala aktörerna, såsom Länsstyrelsen, Västra Götalandsregionen, kommuner och kommunalförbund, näringsliv, organisationer med flera. Under hösten 2018 kommer vi aktörer få gå in i åtaganden kring valda åtgärder.

Lokala miljömål

Kommunfullmäktige antog i september 2013 lokala miljömål för Tranemo kommun.

"Tranemo kommun kännetecknas av god miljö och ett hållbart samhälle i alla avseenden."

Klimatmålet är kommunens övergripande mål. Löser vi inte klimatproblematiken så påverkas många av de andra målen. Dessutom vill kommunen prioritera även följande områden: kommunens vatten, en giftfri miljö, natur och god bebyggd miljö. Inom vart och ett av dessa områden anges vad kommunen speciellt ska verka för, vilket förtydligas i olika handlingsplaner.

Vad innebär det för oss?

Naturvårdsplanen ger oss en handlingsplan för flera mål inom Natur, Vatten och God bebyggd miljö.

Lokala avfallsplanen tillsammans med arbetet med Giftfria förskolor kommer ge oss en handlingsplan inom Giftfri miljö.

Minst lika viktigt som dessa styrdokument är varje förvaltning uppdrag att all verksamhet ska genomsyras av hållbarhet. Detta har förtydligats under året genom utbildning på chefsnivå. Det blir en utmaning hur detta arbete kan systematiseras på verksamhetsnivå.

Social hållbarhet

Omvärldsanalys - Övergripande

Ett socialt hållbart samhälle är ett jämställt och jämlikt samhälle där människor lever ett gott liv med god hälsa, utan orättfärdiga skillnader. Ett samhälle med hög tolerans där människors lika värde står i centrum, vilket kräver att människor känner tillit och förtroende till varandra och är delaktiga i samhällsutvecklingen.

Social hållbarhet är av avgörande betydelse för det demokratiska samhället och är helt nödvändig ur ett samhällsekonomiskt perspektiv. Ett socialt hållbart samhälle tål påfrestningar, är anpassningsbart och förändringsbenäget (resilient).

För att social hållbarhet ska bli relevant bör det tydligare definieras och omsättas i praktiken utifrån de behov och förutsättningar som kan finnas på lokal, regional respektive nationell nivå. Kommuner, landsting/regioner och staten bär alla, genom sina offentliga åtaganden ett stort ansvar för samhällsutvecklingen. Näringslivet, civilsamhällets organisationer och akademien har också viktiga roller.

En förutsättning för social hållbarhet är att det råder en samsyn kring vad ett välfärdssamhälle ska erbjuda och att det som erbjuds tillgodoser alla människors grundläggande behov och att de mänskliga rättigheterna säkerställs, bidrar till att alla människor är inkluderade – oavsett kön, utbildnings- och inkomstnivå, social status, etnisk tillhörighet, religion eller annan trosuppfattning, bostadsort, sexuell läggning, könsöverskridande identitet och uttryck, ålder och funktionsnedsättning samt anpassas och utformas utifrån de grupper som har störst behov.

En hållbar utveckling är "en utveckling som tillfredsställer dagens behov utan att äventyra kommande generationers möjligheter att tillfredsställa sina behov". Hållbarhet betraktas ur ett ekonomiskt, ekonomiskt och socialt perspektiv (Folkhälsomyndigheten, Mötesplats Social Hållbarhet, 2018)

En stor utmaning i Sverige består idag av ett utanförskap och en tydlig ojämlikhet i hälsa. Överlag är folkhälsan bra, men skillnaden mellan dem som mår bäst och de som mår sämst är stor. En klyfta som bör slutas inom en snar framtid. Det existerar ett resursslöseri, både i form av människors liv och kapacitet och i form av skattemedel. Utanförskap innebär ett lidande i det på ytan välmående Sverige och även en kostnad för samhället.

Ett förebyggande och främjande arbete är en förutsättning för att hälsan ska bli mer jämlik. Ett sådant arbete är fullt möjligt och vi bör mer och mer fokusera på detta perspektiv.

I Tranemo kommuns vision och strategiska plan lyfts att alla beslut i kommunen och dess verksamheter ska genomsyras av ekonomisk, ekologisk och social hållbarhet. Social hållbarhet handlar för oss om hur välfärdssamhället kan bidra till en god och jämlik folkhälsa och ger människor

likvärdiga livschanser. För att uppnå social hållbarhet kan man göra sociala investeringar.

De sociala indikatorerna för välbefinnande och hållbar livskvalitet ger information om social inkludering, utbildning och hälsa.

Indikatorerna som kan användas som mått är

- ·Låg ekonomisk standard – samtliga hushåll, ensamstående kvinnor med barn, ensamstående män med barn.
- ·Självskattad allmän hälsa – kön, ålder, utrikes/inrikes uppväxt, utbildningsnivå
- ·Utbildningsnivå - kön, utrikes/inrikes födda
- ·Mellanmänsklig tillit – kön, åldrar, utrikes/inrikes uppväxt, utbildningsnivå
- ·Nöjd med livet - kön, åldrar, utrikes/inrikes uppväxt, utbildningsnivå

Vad är en social investering?

En social investering är ett begrepp som kan beskrivas som en avgränsad insats som väntas ge önskat resultat för insatsens målgrupp samt leda till minskade samhällsekonomiska kostnader på sikt. Kopplingen mellan insats och resultat ska underbyggas av beprövad erfarenhet och evidens. En social investering kräver en tydlig koppling mellan kort- och långsiktiga effekter samt kostnader.

En social investering är inte en enskild insats, utan mer ett utvecklat arbetssätt. Att arbeta med sociala investeringar innebär att göra tvärsektoriella behovsanalyser (ex skola, kultur, fritid, omsorg).

Tvärsektoriellt genomförande – förhindrar stuprörstänk (insatser i en sektor kan ge effekt i en annan). Man har en strategi kring implementering och införande i ordinarie verksamhet.

Arbete med sociala investeringar är ofta inriktat på att identifiera och genomföra tidiga insatser. De sker alltså tidigt i ålder eller tidigt i en process. Exempel är insatser vid skolfrånvaro, sjukskrivning. Skillnaden mellan en social investering och en förebyggande insats är att en förebyggande insats är mer generell medan en social investering är mer riktad (ett identifierat behov). En social investering ger mer möjlighet att se resultat då en kontrollgrupp lättare kan utses. En generell insats är bredare och svårare att utvärdera. En social investering kan ofta komplettera en förebyggande insats.

Vad händer hos oss?

Under 2017 gjordes en kartläggning över befintliga insatser som kan betraktas som sociala investeringar. Fokus på vad vi redan gör och hur vi kan utveckla vårt arbete fortsätter under 2018. Tidiga insatser är något som lyfts vara effektivt för en större framtida social hållbarhet. Ju tidigare vi kan förhindra ett utanförskap eller en ohälsa, ju större möjlighet har vi att öka den sociala hållbarheten.

Förskolechefer samverkar med BVC kring kommunikation

om de yngre barnen genom ett överlämningsformulär som blev initierat under 2018. Rutiner för frånvarohantering i skolan är under arbete.

I verksamhetsplan för folkhälsa 2018, utefter HSNs mål- och inriktning, är ett prioriterat område att få till ett stabilt och hållbart föräldrastöd för vårdnadshavare till barn mellan 3-12 år och även 13-17 år. Detta kan definieras som en social investering. Detta kan ses som ett behov att samverka kring både lärande och omsorg. Ett arbete för ett stabilt föräldrastöd är påbörjat i och med utbildning av ledare i ABC- Alla barn i centrum och Älskade Barn – nya föräldrar i Sverige.

I Tranemo kommun fortsätter vi att arbeta för att hitta metoder för att minska utanförskap och social utsatthet bland barn och unga. Samverkan kring unga är ett stort fokusområde under året och ett större möte med representanter från Lärandesektion, Omsorgsektion och Fritidsverksamheten är sammankallat under hösten 2018.

En stab, Trygg och Saker kommun bestående av integrationssamordnare, säkerhetssamordnare och folkhälsosstrateg inrättades vid årsskiftet 2017/2018. Staben arbetar med inspiration av EST (Effektiv Samordning för Trygghet), ett arbete som Borås Stad gör. Inom staben samlas det brottsförebyggande och trygghetsfrämjande arbetet. Arbetet får lokalt underlag av de gemensamma lägesbilder som under året implementerats i organisationen. Staben genomför även trygghetsmöten, trygghetsvandringar i kommunen. Staben är placerad direkt under kommunchef och har nära förbindelser med förvaltningsledning och politik, vilket gör att den gemensamma lägesbilden får en tydlig roll i hur vi på bästa sätt använder de resurser vi har. Under året har även TSK och integrationssamordnare samverkat och informerat/utbildat förskole- och skolpersonal kring. "Tillsammans för demokrati". Arbetet är ett led i att förebygga våldsbejakande extremism och främja de demokratiska värdena.

VGRs Kraftsamling för fullföljda studier med de fem prioriterade områdena nedan styrker att vi bör arbeta med sociala investeringar.

1 - Främja långsiktig och hållbar samverkan mellan olika samhällsaktörer. Samverkan mellan flera aktörer ställer stora krav på att kunna hantera komplexa problem. Det krävs många tvärsektoriella lösningar där kommunikation är viktig och hinder som exempelvis gränskonflikter måste övervinnas.

2 - Främja psykisk hälsa och motverka konsekvenser av psykisk ohälsa. Psykisk hälsa påverkar starkt barnets kognitiva utveckling och inlärning. Orsakerna är flerdelade men ofta är det en gränssnittsfråga mellan socialtjänst, skola och hälso- och sjukvård. Valfungerande samverkan är viktigt både på individnivå och på organisatorisk nivå.

3 - Minska de negativa effekterna av ogynnsamma livsvillkor och levnadsvanor. Det finns starka band mellan livsvillkor under barndomen och senare skolresultat. Mötet mellan offentliga aktörer och familjer är många och har olika syften. Hur kan vi hjälpas åt för att fullt ut identifiera

riskfaktorer, skapa förutsättningar för utveckling eller tillitsfulla relationer?

4 - Stimulera intresset för studier. Varje individ som hamnar utanför arbetsmarknaden är en samhällsekonomisk förlust. För att klara kompetensförsörjningen behöver vi tillsammans stimulera intresset för studier redan i tidiga åldrar och inom olika områden som t.ex. naturvetenskap och teknik. Gemensamma insatser krävs för att stärka kopplingarna mellan studier och arbetsliv. I samverkan mellan region, kommun och näringsliv har vi möjlighet att ge våra ungdomar de bästa förutsättningarna.

5 - Skapa förutsättningar för goda skolresultat för ungdomar med migrationsbakgrund. Elever med migrationsbakgrund har i genomsnitt sämre skolresultat än andra elever. Förklaringen är mångfasetterad men att det kan vara svårt att nå fullföljda studier om man anländer till Sverige mitt i skolåldern är knappast förvånande.

Resultatmål



Tillitsdelegationen

Statlig utredning med uppdrag att:

- bedriva försöksverksamheter
- föreslå nya styrmodeller för offentlig sektor

Målet är att styrningen av den offentliga förvaltningen i högre utsträckning ska baseras på tillit. Medarbetarnas kunskap och erfarenhet ska bättre tas tillvara så att välfärdstjänsterna genererar större nytta och kvalitet för medborgarna.

Lev livet på den gröna sidan

Slutsatser

- *Tillit* mellan politik och förvaltning är grunden
- Få politiska mål och mått
- Friutrymme – undvika detaljstyrning



Lev livet på den gröna sidan

Hur säkerställer vi kvaliteten?

- Systematiskt kvalitetsarbete
- Kvalitetsdialoger på olika nivåer i organisationen
- *Nyckelord: tillit, dialog och uppföljning*



Lev livet på den gröna sidan

Mål 2019

1. Verksamheten ska vara effektiv och ha ett gott bemötande i kontakten med medborgarna.
2. Brukarens perspektiv är utgångspunkt för verksamheten i skola och omsorg.
3. Tranemo kommun har ett hållbart arbetsliv för både medarbetare och chefer.
4. Tranemo kommun kännetecknas av god miljö och ett hållbart samhälle i alla avseenden.
5. Kommunen ska kännetecknas av ett gott företagsklimat.
6. Kommunens invånarantal ska öka.
7. Kommunens resurser skall användas på ett effektivt sätt.
8. Kommunens ekonomi ska vara god.

1. Verksamheten ska vara effektiv och ha ett gott bemötande i kontakten med medborgarna.

Mått	Rikssnitt	Utfall 2017	Mål 2019	Övr. info.
Andel som får svar på epost inom en dag.	86%	89%	Ska öka	
Andel som tar kontakt med kommunen via telefon som får ett direkt svar på en enkel fråga.	52%	46%	Ska öka	Projekt
Informationsindex för kommunens webbplats.	79%	75%	Ska öka	Projekt
Andel hushåll som erbjuds fiberuppkoppling	-	75%	Ska öka	
Gott bemötande vid kontakt med kommunen, andel av maxpoäng.	81%	74%	Ska öka	Projekt

2. Brukarens perspektiv är utgångspunkt för verksamheten i skola och omsorg

Mått	Rikssnitt	Utfall 2018	Mål 2019	Övr. info.
Andel behöriga elever till något nationellt program på gymnasiet.	Ej <u>publ.</u>	77,2%	Ska öka	
Genomsnittliga meritvärdet i åk 6, 9 och avgångsklassen i gymnasiet.	Ej <u>publ.</u>	214,3 (6) 218,6 (9) 14,6 (gy)	Ska öka	
Fråga ur brukarenkät (skola)				
Andel elever med betyget F i åk 6, 9 och gymnasiet	Ej <u>publ.</u>	25,4% (6) 29,7% (9) 60% (gy)	Ska minska	
Mått gällande uppföljning av samverkan kring barn och unga				Projekt
Mått gällande andel förebyggande hembesök				Projekt
Uppfyllnad av värdighetsgaranti 1, 2, 3 och 4		Utfall 2017		Redovisas separat
Socialstyrelsens brukarenkät frågor om självbestämmande	80	86		<u>VåBo</u>
Socialstyrelsens brukarenkät frågor om självbestämmande	87	84		Hemtjänst

3. Tranemo kommun har ett hållbart arbetsliv för både medarbetare och chefer

Mått	Rikssnitt	Utfall	Mål 2019	Övr. info.
Sjukfrånvaro	6,7 % 2017 års siffror	6,1 % 2017 års siffror	Minskning med 0,2% i förhållande till 2018 års nivå	

Lev livet på den gröna sidan

4. Tranemo kommun skall kännetecknas av god miljö och ett hållbart samhälle i alla avseenden

Mått	Rikssnitt	Utfall 2017	Mål 2019	Övr. info.
Ekologiska livsmedel i kommunens verksamhet under årets 6 första månader, andel.	28%	37%	Ska öka	
Total energianvändning i kommunens lokaler. <i>Kwh/m²</i>	-	160,8	Ska minska	
Antal km gång- och cykelvägar i kommunen.	-	55 km	65 km	
Andel skyddade grundvattentäkter.	-	50%	Ska öka	
Koldioxidutsläpp från kommunens fordon	-	291 ton	Ska minska	
Koldioxidekvivalenter från kommunens livsmedelsinköp	2 kg/inköpt kg	665 ton 1,95 kg/inköpt kg	Ska minska	

Lev livet på den gröna sidan



5. Kommunen skall kännetecknas av ett gott företagsklimat

Mått	Rikssnitt	Utfall 2017	Mål 2019	Övr. info.
Kommunens företagsklimat - sammanfattande omdöme från företagarna	3,3	3,4	4	
Kommunens service till företagen (bemötande, handläggningstider och företagsklimat i helhet).	3,1	2,8	4	
Kommunens information till företagen.	3	3,1	3,5	
Kommunens tillämpning av lagar och regler.	3	3,1	4	

Lev livet på den gröna sidan



6. Kommunens invånarantal ska öka

Mått	Rikssnitt	Utfall 2017	Mål 2019	Övr. info.
Invånarantal	-	11841	11960	Projekt

7. Kommunens resurser ska användas på ett effektivt sätt.

Mått	Liknande kommuner	Utfall 2017	Mål 2019	Övr. info.
Kostnad per inskrivet barn i kommunala förskolan i kr	152 852	133 483	139 000	
Kostnad per elev i förskoleklass i kr	53 013	69 791	72 800	
Kostnad per elev i grundskolan år 1-9 i kr	110 858	116 105	121 500	
Kostnad per elev i gymnasieskolan i kr	151 500	142 000	142 000	
Kostnad per brukare i särskilt boende i kr	875 171	906 939	924 000	
Kostnad per brukare i hemtjänst i kr	276 640	247 275	260 000	

Lev livet på den gröna sidan

8. Kommunens ekonomi ska vara god

Mått	Riksnitt	Utfall 2017	Mål 2019
Balanskravsresultat	-	19,9 mnkr	10 mnkr
Självfinansieringsgrad - investeringar	-	110,6%	100% över tid
Soliditet	-	22%	20%

Ekonomiska förutsättningar

Konjunkturbedömningar 2019-2021

Globalt

Swedbank konstaterar i sin augustirapport, ekonomisk utblick, att tio år efter finanskrisen är världsekonomin åter på banan. Idag är både USA:s och Euroområdet ekonomier i bättre skick än under de senaste tio åren. I USA går expansionen nu in på sitt tionde år, och om uppgången fortsätter i ytterligare ett år blir det den längsta dokumenterade högkonjunkturen sedan man började mäta på 1850-talet. Återhämtningen i Europa har inte hunnit lika långt, men tillväxten är tillbaka och arbetslösheten närmar sig nivån innan krisen. Utsikterna beror därför på hur snabbt och i vilken utsträckning ekonomin påverkas av olika dåliga beslut inom den ekonomiska politiken, till exempel införandet av nya handelshinder. Swedbank tror att tillväxten kommer att förbli god i det korta perspektivet, trots den politiska turbulensen. Men det betyder inte att den ekonomiska utvecklingen är immun mot svag politik. Dåliga beslut skadar tillväxtutsikterna på längre sikt och ökar också riskerna i närtid.

Det finns ett antal risker i det korta perspektivet som är viktiga att uppmärksamma. Brexitförhandlingarna går trögt och riskerar att skapa turbulens på finansmarknaderna under hösten. Om inget avtal sluts mellan Storbritannien och EU kan det få allvarliga konsekvenser. Nästa kris kommer dock sannolikt att utlösas av något mer oväntat, till exempel kostnader för klimatförändringarna. Den här sommaren har riktat strålkastarljuset mot priset för att inte ta krafttag mot klimatförändringarna. Riskerna är stora att extremväder blir vanligare under åren framöver. Orkaner, torka och skogsbränder orsakar stora ekonomiska förluster. Förändrade jordbrukslandskap och vattenbrist kan ge upphov till kostnader i fler länder än man hittills trott.

Sverige

Svensk tillväxt är påtagligt god trots en avmattning på svensk bostadsmarknad och oro kring global handelspolitik. Inför de närmaste åren är därför den intressanta frågan om motståndskraften i ekonomin är stark eller om sårbarheter kommer att börja komma upp till ytan. Riskerna inkluderar minskat byggande och lägre exporttillväxt. Till detta kommer kostnader av sommarens extremväder och osäkerhet kring när en ny regering kan komma till stånd.

Bostadsbyggandet saktar in och dämpar ekonomin 2019 och 2020. Bostadspriserna har dock stabiliserats och det är viktigt att notera att den prisnedgång vi har haft inte har påverkat hela landet utan främst Stockholms- och Göteborgsregionerna. Priserna har varit stabila under våren och sommaren. Ett högt utbud av nyproduktion och det skärpta amorteringskravet kan fortsatt leda till fallande priser på främst småhus och bostadsrätter i Göteborgs- och Stockholmsområdet under hösten. För landet som helhet ser vi dock att priset i stort sett är över och på många mindre orter är det troligt att småhuspriserna fortsätter att stiga. Nedgången i bostadsinvesteringarna kommer dock delvis att kompenseras av att offentliga investeringar kommer att öka de kommande åren. Svensk befolkning kommer att fortsätta växa, framför allt ökar antalet unga och äldre. Det leder till renoveringar och utbyggnad av skolor, sjukhus, äldreboende och barnomsorg, vilket bidrar till sysselsättning och tillväxt.

Skatteunderlagets utveckling

Sveriges kommuner och landsting, SKL, förutser en svagare utveckling av skatteunderlaget 2019 och 2020. Det beror på att arbetade timmar utvecklas betydligt mindre gynnsamt när konjunkturen kulminerar 2019 och rör sig ned mot konjunkturrell balans året efter. Det motverkas endast till en mindre del av att löne- och pensionshöjningarna tilltar. 2021 års skatteunderlagstillsättning visar utvecklingen vid konjunkturrell balans – en viss men liten ökning av arbetade timmar samt måttliga höjningar av löner och pensioner betyder att skatteunderlaget ökar i linje med ett historiskt genomsnitt.

Olika skatteunderlagsprognoser 2018-2021					
		Procentuell förändring			
		2018	2019	2020	2021
SKL aug		3,7	3,3	3,3	3,9
SKL apr		3,8	3,2	3,1	3,7
ESV apr		3,4	3,5	3,2	2,9
Reg apr		3,6	3,9	3,7	3,5

Inflationen i Sverige beräknas för helåret 2018 hamna på en ökning med 1,7 %, vilket är under Riksbankens riktmärke på 2%. 2019 beräknas inflationen bli 1,8 % för att 2020 nå över Riksbankens riktmärke 2 %.

Riksbankens reporänta, som idag är -0,5 %, beräknar SKL ska höjas i början på 2019 för att i slutet på 2019 vara 0. I slutet på 2020 beräknas den vara 0,5 % och 1,25 % år 2021.

Befolkningsutveckling

Enligt uppgifter från SCB har kommunens invånarantal ökat med 12 invånare under årets första åtta månader 2018 och uppgår 2018-08-31 till 11 853 invånare.

I beräkningen avseende skatteintäkter och utjämning 2018 har antagits att invånarantalet per den 1 november 2018 kommer att uppgå till 11 877 invånare. För de kommande åren har kalkylerats med att invånarantalet kommer att öka till 11936 år 2019 och uppgå till 11996 invånare den 1 november 2020. Prognosen för invånarantalet bygger på en målsättning att öka med 0,5% per år som finns angiven i kommunens bostadsförsörjningsplan. Schablonmässigt så påverkas kommunens skatteintäkter och utjämning med ca 50 tkr per invånare så kommunens ekonomi påverkas mycket av hur invånarantalet utvecklas.

Kommunfullmäktiges beslut

Lönekostnadshöjning och höjning för övriga kostnader

I kommunfullmäktiges beslut ingår en lönekostnadshöjning 2019 med 2,6% och en prishöjning avseende övriga kostnader med 1,9%.

Budgeterat resultat

Kommunfullmäktiges beslut innebär ett balanskravsresultat på 7,2 mnkr för 2019. Skatteintäkter och statsbidrag är beräknat efter Sveriges Kommuners och Landstings, SKL skatteunderlagsprognos från augusti 2018. På intäktssidan finns också med en ökning av de generella statsbidragen med 4,1 mnkr samt en byggbonus på 1,3 mnkr.



TRANEMO
KOMMUN

Budget 2019-2021 – Kommunfullmäktiges beslut

i mnkr	Budget 2018	Budget 2019	Budget 2020	Budget 2021
Skatteintäkter, statsbidrag	761,0	778,5	797,0	814,7
Verksamhetens ramar	- 697,5	- 716,2	- 737,0	- 759,9
Avskrivningar	- 41,2	- 42,2	- 43,2	- 44,2
Finansnetto	- 0,1	0,0	- 0,8	- 1,9
Pensionskostnader	- 39,3	- 41,0	- 42,1	- 47,9
Internt arbetsgivaravgifter	33,1	32,0	33,0	34,0
Delresultat	16,0	11,1	6,9	- 5,2
Avsteg från blandmodellen	- 6,3	- 3,9	- 4,7	- 2,4
Balanskravsresultat	9,7	7,2	2,2	- 7,6
Resultatmål	20,0	10,0	20,0	20,0
Avvikelse mot resultatmålet	- 10,3	- 2,8	- 17,8	- 27,6

Lev livet på den gröna sidan

Driftsbudget

Kommunfullmäktiges beslut innehåller följande större satsningar och åtgärder:

Satsningar:

- Kompensation till lärande och omsorg för beräknad demografisk förändring 4,1 mnkr
- Bibehållen nattbemanning vård och omsorgsboende när statsbidrag försvinner 3,0 mnkr
- Kommunen förväntas få en vindkraftspremie under 2019. Denna ska i första hand användas till att nå resultatmålet på 10 mnkr för 2019 (2,8 mnkr) och om premien överstiger 2,8 mnkr ska den överskjutande delen fonderas för att användas till förebyggande arbete, sociala investeringar.
- Ökad kostnad för färdtjänst, 3,0 mnkr
- Ökad budgetram för externa placeringar inom individ- och familjeomsorg 2,6 mnkr
- Ökat behov gruppboende, 1,3 mnkr
- Ökade livsmedelskostnader, 1,0 mnkr
- Övriga mindre satsningar var och en lägre än 1 mnkr, totalt 4,2 mnkr
- **Summa satsningar 19,2 mnkr**

Åtgärder:

- | | |
|--|------------------|
| • Lönekostnadsutrymme sänkt från 2,9% till 2,6% | 1,6 mnkr |
| • Generell besparing omsorgssektionen | 3,8 |
| • Generell besparing lärandesektionen | 1,3 |
| • Generell besparing servicesektionen | 1,0 |
| • Omorganisation inom omsorgssektionens ledningsfunktion | 1,0 |
| • Ökad skogsavverkning | 1,0 |
| • Övriga mindre åtgärder var och en lägre än 1 mnkr | 4,8 |
| • Summa åtgärder | 14,5 mnkr |

Kommunfullmäktiges beslut innehåller villkor för åtgärderna inom omsorgssektionen och lärandesektionen enligt följande:

- Åtgärderna gällande verksamheten inom omsorg, får inte innebära minskade platser inom vård- och omsorgsboende.
- Åtgärderna gällande verksamheten inom lärande, får inte drabba arbetet kring barn med särskilda behov, får inte innebära att vi mister statsbidrag samt att måluppfyllelsen inte kan uppnås.

Skattesats

Kommunfullmäktige beslutade om oförändrad skattesats 21:50 kr för 2019.

Investeringar

Kommunfullmäktiges beslut till investeringsbudget för 2019 innebär en total budget på 101,8 mnkr fördelat på skattefinansierade investeringar 85,3 mnkr och taxefinansierade investeringar med 16,5 mnkr. Av de skattefinansierade investeringar utgör det nya biblioteket 20,6 mnkr under 2019.

Balanskravsresultatet i kommunfullmäktiges beslut ligger på 7,2 mnkr. Detta innebär ett investeringsutrymme på 49 mnkr för 2019 om vi inte ska öka kommunens låneskuld. Med skattefinansierade investeringar på 85 mnkr blir lånebehovet 36 mnkr för 2019. Under 2018 har kommunen amorterat 30 mnkr så att låneskulden beräknas vara 260 mnkr 2018-12-31. Investeringsförslaget innebär att kommunen kommer att behöva öka upp sin låneskuld under 2019 så att den är på ca 300 mnkr. Amorteringen 2018 möjliggjordes genom det goda resultatet och kassaflödet vi hade 2017.

För 2020 och 2021 innehåller förslaget investeringsnivåer på 130 mnkr (skattefinansierat 111 mnkr) respektive 57 mnkr (skattefinansierat 36 mnkr).

Finansiella intäkter och kostnader

Bedömningen avseende finansiella intäkter och kostnader är baserad på kommunfullmäktiges beslut till investeringsbudget och investeringsplan för åren 2019-2021. Detta innebär att nya lån behöver tas upp under 2019 med ca 40 mnkr och under 2020 med ytterligare ca 70 mnkr. Med den investeringsplan som beslutet innehåller för 2021 behöver inga mer lån tas upp det året.

Den ekonomiska planeringen bedöms innebära följande effekt på låneskulden:

	2018	2019	2020	2021
Låneskuld respektive årsskifte, mnkr	260,0	300,0	370,0	370,0
Utlåning till TUAB, mnkr	-27,6	-27,6	-27,6	-27,6
Netto	232,4	272,4	342,4	342,4

De beräknade räntenivåerna för kommunens lån bedöms att ligga i spannet 0,52% till 1,0% under åren 2018-2021.

Uppdrag

Kommunfullmäktiges beslut innehåller följande uppdrag till förvaltningen att redovisas under 2019

- Förvaltningen tar fram alternativ till verksamheten Nattis med målet att servicen för de som idag använder Nattis tillsyn inte ska försämrats och att verksamheten ska kostnadseffektiviseras.
- Förvaltningen utreder vad det skulle innebära att driften av biografen överförs till ideell förening att sköta.
- Förvaltningen får i uppdrag att redovisa kostnadsbilden för ishallen i Nittorp och utreda vad det skulle innebära att låta NIK ta över ishallen. Övriga konsekvenser av en sådan åtgärd ska också redovisas.
- Förvaltningen får i uppdrag att belysa ekonomiskt och övriga konsekvenser av att införa skobidrag till de anställda.
- Påbörja införande av tillitsbaserad styrning och ledning. Arbetet startas med en kunskapsförmedlingsfas där förutsättningarna för såväl den politiska organisationen som tjänstemannaorganisationen klarläggs. Därefter fastställs hur en Tranemomodell av tillitsbaserad styrning ska utformas.
- Förvaltningen får i uppdrag att under 2019 ta fram nya arbetssätt, tekniska lösningar på arbetsmoment, digitalisering samt organisationsutveckling, som genererar en effektivisering på 0,1% av sin egen budgeterade ram. Redovisning ska ske löpande i samband med tertialuppföljningarna.
- Uppdrag att utreda hur SFI kan utvecklas i samverkan med näringslivet för att underlätta för nyanlända att kombinera språkundervisning med arbete. Möjligheten att erbjuda SFI på kvällstid genom kommunens eller annan utförarens försorg bör särskilt klarläggas.

Definition av god ekonomisk hushållning

Grunden för att kommunen ska uppnå god ekonomisk hushållning är att de ekonomiska målen är uppnådda:

Resultatmål 2019:	Balanskravsresultatet ska uppgå till minst 10 mnkr
Finansiering av investeringarna:	De skattefinansierade investeringarna exklusive biblioteksinvesteringen ska finansieras med egna medel
Soliditet:	Kommunens soliditet per 2019-12-31 ska uppgå till minst 20 %

Om ovanstående ekonomiska mål är uppnådda och en övervägande del av verksamhetsmålen anses uppnådda är god ekonomisk hushållning uppnådd i Tranemo kommun 2019.

Beslut om omsättning av lån och nyupplåning

Mot bakgrund av befintliga investeringsplaner och de beslut som fattas i samband med den politiska behandlingen av budgeten för 2019 beslutar kommunfullmäktige om de ramar inom vilka kommunstyrelsen får rätt att nyupplåna och omsätta befintliga lån. Med utgångspunkt från den ekonomiska planeringen beslutar kommunfullmäktige

- att kommunstyrelsen under år 2019 har rätt att omsätta lån, dvs. låna upp motsvarande belopp på de lån som förfaller till betalning under år 2019, med totalt 55 mnkr.
- att kommunstyrelsen under år 2019 har rätt att ta upp nya lån med totalt 60 mnkr.

Borgensavgifter och avkastningskrav för de kommunala bolagen

Kommunfullmäktige beslutar om oförändrade borgensavgifter och avkastningskrav för de kommunala bolagen under 2019 enligt följande:

Tranemo Forum AB

Borgensavgift 2019: 0,40% på vid var tid utestående lånebelopp.

Tranemobostäder AB

Borgensavgift 2019: 0,35% på vid var tid utestående lånebelopp.

Avkastningskrav 2019: 4,25% på fastighetsinnehavets marknadsvärde. Med avkastning på fastighetsinnehavets marknadsvärde avses årets rörelseresultat, exklusive ränte- och avskrivningskostnader, i relation till det genomsnittliga marknadsvärdet under året. Fastighetsinnehavets marknadsvärde har bedömts uppgå till samma nivå som det bokförda värdet på fastighetsinnehavet.

Tranemo Utvecklings AB

Borgensavgift 2019: 0,50% på vid var tid utestående lånebelopp.

Avkastningskrav 2019: 7,25% på fastighetsinnehavets marknadsvärde. Med avkastning på fastighetsinnehavets marknadsvärde avses årets rörelseresultat, exklusive ränte- och avskrivningskostnader, i relation till det genomsnittliga marknadsvärdet under året. Fastighetsinnehavets marknadsvärde har bedömts uppgå till samma nivå som det bokförda värdet på fastighetsinnehavet.

Kommunfullmäktiges beslut gällande ekonomiska ramar för Tranemo kommun 2019-2021

Ekonomiska ramar 2019-2021 i mnkr	Belopp
Budgetram 2018 enligt beslut i kommunfullmäktige	697,4
Nettokostnadsökning	16,4
Demografisk förändring	4,1
Ökad nattbemanning vård och omsorg, statsbidrag försvinner	3,0
Nettoeffekter av åtgärder och ökade behov beslutade i 2018 års budget	-4,5
Statsbidrag enligt finansieringsprincipen till lärandesektionen	0,4
Kommunfullmäktiges beslut tillkommande behov 2019	12,2
Kommunfullmäktiges beslut åtgärder 2019	-12,8
Ekonomisk ram 2019 enligt kommunfullmäktiges beslut	716,2
Nettokostnadsökning 2020	22,2
Effekt 2020 av tillkommande behov och åtgärdsförslag 2019	-1,4
Ekonomiska ramar 2020 - kommunfullmäktiges beslut	737,0
Nettokostnadsökning	22,9
Ekonomiska ramar 2021 - kommunfullmäktiges beslut	759,9

Investeringar

Investeringsbudget 2019-2021 (tkr)

Investeringsbudgeten delas in i skattefinansierade respektive taxefinansierade projekt. De skattefinansierade projekten delas även in i två grupper; pågående och årliga projekt samt nya prioriterade projekt. Dessa grupper ingår i förslaget till den totala investeringssumman.

Utanför budgetsumman ligger projekt i investeringspotten. Om något av de pågående/årliga eller nya prioriterade projekten blir försenade eller stoppade kan kommunstyrelsen besluta att lyfta in projekt från investeringspotten till investeringsbudgeten, under förutsättning att den totala investeringsbudgeten inte ökas.

SKATTEFINANSIERADE PROJEKT:

			Budget t o m 2018	2019	2020	2021	
<i>Pågående och årliga projekt</i>							
Kf	9237	Nytt bibliotek	x	20 600	2 000		P
Kf	9214	Förskola Dalstorp/Nittorp	x	10 000	18 000	2 000	P
Ks	9280	Renovering o omb Grimsåsskolan	x	13 000	7 000		P
Kf	9279	Tranängskolan lokaler/IP	x	3 000	10 000	10 000	P
Ks	9281	Om- o tillbyggnad Glimringe	x	2 000			PB
Au	9276	Omb Resurscentrum	x	5 100			PB
Au	9232	Dagverksamhet LSS/psyk/Fixarverkstad	x	1 000			P
Au	9362	Gata, GC-väg, p-plats, park Tmo Park	x		6 000	4 000	P
	9284	Lokalanpassningar		2 500	2 500	2 500	Årligt
	9376	Reinvestering gata		3 000	3 000	3 000	Årligt
	9299	Reinvestering fastigheter		6 000	3 500	3 500	Årligt
	9250	Maskiner o inventarier kost		300	300	300	Årligt
	9377	Reinvestering park		300	300	300	Årligt
	9200	Inventarier tekniska		100	100	100	Årligt
	9500	Inventarier samhällsutveckling		100	100	100	Årligt
	9700	Inventarier service		100	100	100	Årligt
	94xx	Inventarier omsorg		350	1 000	1 000	Årligt
	91xx	Inventarier lärande		1 860	1 000	1 000	Årligt
	9510	Detaljplaner		500	500	500	Årligt
	9380	Intäkter markförsäljning – tomt och gata		-2 400	-2 400	-2 400	
Summa pågående projekt				67 410	53 000	26 000	

			Budget t o m 2018	2019	2020	2021
<i>Nya prioriterade projekt</i>						
Kf	92xx	Förskola Limmared			10 000	10 000
Ks	92xx	Förskola Tranemo		10 000		
	92xx	Omb reception Forum		800		
	92xx	Inventarier nytt bibliotek			2 800	
	9310	GC-väg till kommungräns Sven- ljunga	x	3 700		
	9301	Pistmaskin	x	2 200		
Kf	92xx	Förskola Länghem			10 000	
Kf	92xx	Vård- och omsorgsboende Länghem		500	35 000	
	92xx	Iordningställande efter rivn Ljp skola		350		
	93xx	Laddinfrastruktur		400		
Summa nya prioriterade projekt				17 950	57 800	10 000
SUMMA SKATTEFINANSIERAD INVESTERINGSBUDGET				85 360	110 800	36 000
TAXEFINANSIERADE PROJEKT:						
<i>Pågående projekt</i>						
	9370	VA Samhallstomten	x	2 000	1 000	1 000
Au	9356	Överföringsledningar	x	0	5 000	5 000
Au	9314	Reinvesteringar/slamhantering VA	x	12 000	12 000	12 000
	9300	Inköp och utbyte av arbetsmaskiner		100	100	100 Årligt
	9241	Efteranslutningar/avl. sy- stem/reinvest. fjärrvärme		750	150	150 Årligt
	9334	Arbetsfordon		1 200	600	600 Årligt
Au	93xx	Omb Grimsås reningsverk		1 000	1 000	3 000
	9391	Intäkter anslutningsavgifter		-600	-600	-600
Summa pågående projekt				16 450	19 250	21 250
SUMMA TAXEFINANSIERAD INVESTERINGSBUDGET				16 450	19 250	21 250
TOTAL INVESTERINGSBUDGET				101 810	130 050	57 250

		Budget t o m 2018	2019	2020	2021
<i>Investeringspott skattefinansierad</i>					
9307	GC-vägar, trafiksäkerhet	x	500	2 500	2 500
92xx	Lokaler för miljö och bygg		1 000		
92xx	Anpassning KF Medborgarhuset		500		
92xx	Belysning konstgräsplaner		700		
93xx	Dieseltank beredskap		150		
93xx	Belysning Uddebo/Länghem		1 000		
92xx	Solcellsanläggning gymnasiet		750		
9234	Energieffektiviseringar – solel		500	500	500
92xx	Renovering Hjälmaå				8 000
9381	Markförvärv		750	750	750 Årligt
Summa investeringspott			5 850	3 750	11 750

Märkning av investeringar

Kf Kommunfullmäktige skall fatta beslut om projektet innan igångsättning. Dock får 10 % av anslaget tas i anspråk av förvaltningen för projektering före fullmäktiges beslut det är anslaget är anvisat.

Ks Kommunstyrelsen skall fatta beslut om projektet innan igångsättning.

Au Kommunstyrelsens allmänna utskott skall fatta beslut om projektet innan igångsättning.

P/PB Påbörjade projekt/påbörjad byggnation

Investeringspott skattefinansierad

Projekt som kan läggas in i investeringsbudgeten efter beslut i kommunstyrelsen under förutsättning att något av de pågående/årliga eller nya prioriterade projekten blivit stoppade eller försenade. Vid en utökning av den totala investeringsbudgeten krävs beslut i kommunfullmäktige.

Pågående och årliga projekt - skattefinansierade

9237 Nytt bibliotek

Ett beslut om att flytta biblioteket till den tomt som finns planlagd för detta vid Tranemosjön är taget. Projektet skall genomföras i nära samarbete med näringslivet och den intresseförening som finns, och i enlighet med de principer fullmäktige fastställt. Byggnaden skall också innehålla lokaler för hotell och restaurang som skall hyras ut. Arbete pågår och byggstart beräknas till hösten 2018.

9214 Förskola Dalstorp/Nittorp

Det är brist på förskolelokaler i både Dalstorp och Nittorp. I Dalstorp är det fråga om att bygga till Björkhagens förskola. I Nittorp behövs en ny förskola. Nuvarande lokaler hyrs av Tranemobostäder och är inte ändamålsenliga. Byggnaden är dessutom uppförd på en tomt som är detaljplanerad för bostäder och därmed kan om- eller tillbyggnader ej ske. En ny förskola bör därför byggas och den placeras lämpligen på kommunens mark öster om befintlig bebyggelse längs gångvägen mot kyrkan. Marken där är detaljplanerad för bostäder och planen måste därför ändras.

Ett arbete med hur skola och förskola skall organiseras i hela norra kommundelen pågår och dimensionering och utformning får anpassas till utfallet av den utredningen.

Budgeterat belopp avser en ny avdelning i Dalstorp samt 2 avdelningar i Nittorp

9280 Renovering och ombyggnad av Grimsåsskolan.

Lokalplanen är klar och projekteringsarbete pågår. Innebär att en av de äldre byggnaderna som är i dåligt skick rivs och en tillbyggnad av den nyare byggnaden görs.

9279 Tranängskolan lokaler/IP

Utredning av lokalbehovet vid Tranängskolan pågår men redan nu kan konstateras att vissa tillbyggnader krävs. Det gäller matsalen och klassrum för alla stadier samt musik och ev idrottslokaler. Arbete med att ta fram underlag för hur dessa om- och tillbyggnader skall göras pågår. Därutöver krävs en upprustning av skolidrottsplatsen

9281 Om- och tillbyggnad av Glimringe

Det är akut brist på lokaler för hemtjänst och hemsjukvård och viss dagverksamhet i Limmared. Verksamheten inryms nu i Glimringe, men det är för trångt och tungarbetat och situationen har utvecklats till ett arbetsmiljöproblem. Vissa lokaler används till annat än vad de är byggda för vilket delvis är orsaken till den försämrade arbetsmiljön. En översyn av hur alla lokaler som inte är boendeplatser skall användas bör göras och ett åtgärdsprogram för anpassning och eventuell utökning måste tas fram.

9276 Ombyggnad resurscentrum

Avser ombyggnad av lokalerna i nuvarande resurscentrum efter att en del av verksamheten där flyttar till Gudarpsgården. Sannolikt mindre ändringar i rumsindelning men däremot större verksamhetsmässiga förändringar där man ändrar från bostad till verksamhetslokal. Innebär myndighetskrav på översyn av brand, säkerhet, ventilation m m. Arbetet med ett lokalprogram pågår men har nu stoppats då lokalerna åter används för korttidsboende för äldre.

9232 Dagverksamhet LSS/psyk

Avser anordnade av lokaler för "fixarverkstaden" samt för några personer med mycket speciella krav. Fixarverkstaden bör kunna inrymmas i en delvis tom lokal på Åkerivägen. Ombyggnad/anpassning krävs. Dessutom måste nya lokaler anordnas för den verksamhet som idag finns vid Ljungsnäs gård

9362 Gata, GC-väg och P-platser samhällstomten

Avser ny gata som infart till samhällstomten enligt fastställd detaljplan. Måste iordningställas senast samtidigt som nya bostäder på området färdigställs. Dessutom skall nya parkeringsplatser och en ny GC-väg iordningställas. Iordningställande av Medborgarplatsen och parkområdet mot sjön.

9284 Lokalanpassningar

Anslag för mindre anpassningar inom kommunens lokalbestånd för att anpassa lokaler till ändrade behov från olika verksamheter. Anslaget disponeras av kommunens lokalstyrgrupp.

9314 Reinvestering gata

Samlat anslag för reinvesteringsåtgärder och komponentavskrivning inom gator och vägar. Närmast gäller bland annat utbyte av dåliga massor i samband med att gator iordningställs efter att VA-ledningar sanerats samt beläggningsarbeten. Dessutom måste delar av gatubelysningsnätet bytas ut.

9299 Reinvestering fastigheter

Avser åtgärder på kommunens fastigheter som utgörs av vad som skall hanteras som reinvestering enligt regler för komponentavskrivning. Aktuellt är bland annat byte av ventilations- och belysningsinstallationer

Anslaget ökat på att stora åtgärder med ombyggnad av ventilationsanläggningar krävs i Vita huset, Tranängskolan, ishallen och delar av gymnasieskolan. Anslaget har även ökat på grund av ett eftersatt inre underhåll.

9379 Reinvestering park

Avser åtgärder med upprustning av befintliga park, bad- och lekanläggningar som finansieras inom ramen för komponentavskrivning.

9250 Maskiner och inventarier kost

Avser inköp av maskiner och inventarier till köken. Gäller allt som inte tillhör fastigheten såsom små maskiner, transportvagnar m m.

9200 Inventarier tekniska sektionen

Löpande förnyelse av inventarier för tekniska sektionens behov.

9500 Inventarier samhällsutvecklingssektionen

Löpande förnyelse av inventarier för samhällsutvecklingssektionens behov.

94xx Inventarier Omsorgssektionen

Löpande förnyelse av inventarier för omsorgssektionens behov.

9700 Inventarier servicesektionen

Löpande förnyelse av inventarier för servicesektionenens behov.

91xx Inventarier lärandesektionen

Löpande förnyelse av inventarier för lärandesektionens behov.

9510 Detaljplaner

Avser kostnader för framtagande av detaljplaner på kommunens mark.

Nya prioriterade projekt

92xx Förskola Limmared

Avser nybyggnad av förskola i Limmared. Lokalerna i paviljongen på Limmaredskolan behövs för att alla skolelever i grundskolan F-6 skall få plats och förskolan måste flytta ut. Detaljplanelagd mark för förskola finns på "idrottsplatsområdet"

92xx Förskola Tranemo

Utifrån nu kända befolkningsprognoser behövs det antagligen ytterligare 2 förskoleavdelningar om något år. Preliminärt kan detaljplanen för Prästgårdsområdet ändras så att en förskola kan uppföras där.

92xx Ombyggnad reception Forum

Ombyggnation av receptionen för att öka säkerheten enligt MSB:s rekommendationer.

92xx Inventarier nytt bibliotek

Avser inventarier för det nya biblioteket. Inventarier för hotell- och restaurangdelen ingår inte i summan utan förutsätts betäckas av hyresgäst.

9310 GC-väg till kommungräns Svenljunga

Byggnation av gc-väg från Uddebo fram till kommungränsen mot Svenljunga.

9301 Pistmaskin

Inköp av pistmaskin till Hagatorpets friluftsområde.

92xx Förskola Långhem

Åtgärder för att flytta förskolan från Solbackens trygghetsboende inför rivning/renovering.

92xx Vård- och omsorgsboende Långhem

De äldre delarna av Solbackens trygghetsboende behöver en genomgripande renovering alternativt rivning av befintliga lokaler och därefter nyproduktion. Innan slutligt beslut fattas om vilka åtgärder som skall göras bör en ordentlig genomlysning av befintliga byggnaders status genomföras, och åtgärder väljas utifrån vad som då kommer fram.

93xx Iordningställande efter rivning Ljungsarps skola

Avser åtgärder för att iordningställa området efter att Ljungsarps skola rivits, efter samråd med berörda föreningar i Ljungsarp.

93xx Laddinfrastruktur

Avser laddstolpar för elfordon. Bidrag från Klimatklivet för halva kostnaden har beviljats och betalats ut.

Investeringspott skattefinansierad

9307 GC-vägar, trafiksäkerhet

Åtgärder med kommunala GC-vägar, hållplatser och trafiksäkerhet. Delvis medfinansierat med bidrag från Trafikverket eller Västtrafik. I tur står GC-väg från Åkerivägen till Källsvedjegatan, längs Lövängsgatan m m. Åtgärderna får väljas efter vad som kommer fram i den revidering av GC-vägplanen som skall göras.

92xx Anpassning KF Medborgarhuset

Anpassning i form av möblering för presidiet, talarstol, komplettering av ljudanläggning, eluttag vid bänkar m m för att kunna hålla kf:s möten i medborgarhuset.

92xx Lokaler för miljö och bygg

Ombyggnad av Tranemosalen i Forum till kontor för att inrymma ny miljö- och byggfunktion.

93xx Belysning konstgräsplaner

Byte av armaturer till LED-belysning för att minska energiåtgång och kostnader.

93xx Dieseltank beredskap

Enligt MSB:s rekommendationer finns behov av att säkerställa tillgången till diesel för kommunens reservkraftsaggregat. Bidrag upp till högst 50 tkr kan lämnas av MSB.

93xx Gatubelysning Uddebo/Långhem

Upprustning av gatubelysning längs med Trafikverkets vägar i Uddebo eller Långhem för att uppnå den standard som krävs för att belysningen ska kunna överlåtas till Trafikverket.

92xx Solcellsanläggning gymnasiet

Avser solcellsanläggning, i samband med att anläggningen byggs måste taket underhållas.

9234 Energieffektiviseringar/solel

Sedan tidigare finns principbeslut om att installera solel vid större takrenoveringar, men finansiering har saknats. Det krävs också ett kontinuerligt arbete med energieffektivisering inom all verksamhet.

92 xx Renovering/ombyggnad av Hjälmlå

Den äldre delen av Hjälmlå vård & omsorgsboende i Dalstorp är byggd i mitten på 1960-talet. Lokalerna byggdes om från ålderdomshem till nuvarande skick 1990. I samband med den ombyggnaden gjordes bara begränsade åtgärder på Vatten och avloppsinstallationen. Dessa är nu uttjänta och måste bytas ut. Byggnaden är dessutom till stora delar uppförd av s.k. blå lättbetong vilken avger radonstrålning. I kombination med att ventilationssystemet inte är av bästa sort innebär det att vi inte klarar kommande skärpning av gränsvärden för radon.

Sammantaget innebär det att byggnaden måste renoveras med byte av installationer för vatten, avlopp, värme och ventilation. Då det blir en ganska genomgripande renovering bör man i samband med den överväga att göra en del verksamhetsanpassningar, och samtidigt förtäta så att lokaleffektiviteten som idag är väldigt låg kan ökas. Statusläget på befintlig byggnad har också utretts och bristerna är av sådan karaktär att en renovering bör påbörjas.

9381 Markförvärv

Förvärv av mark för att tillförsäkra en markreserv i tillräcklig omfattning.

Pågående projekt - taxefinansierade

9370 VA Samhallstomten

Åtgärder med iordningsställande av VA-anläggningar och ledningar inom Samhalltomten inför kommande byggnationer.

9356 Överföringsledning

Avser åtgärder med överföringsledningar och pumpstationer samt till det kopplade åtgärder på VA-verk enligt fastlagd plan. Närmast i tur står färdigställande av ledning mellan Gölingstorp och Ljungsarp.

9314 Reinvestering, komponentavskrivning och ombyggnad för slamhantering VA

Samlat anslag för reinvestering och åtgärder som skall finansieras inom ramen för komponentavskrivning inom VA-verksamheten. För 2019 gäller bland annat åtgärder på VA-nätet där gamla och uttjänta mer än 50 år gamla ledningar byts ut och dagvatten separeras. Dessutom krävs åtgärder på avloppsreningsverken. Behovet är mycket stort och det kommer att krävas kraftfulla åtgärder under lång tid för att hålla anläggningarna i funktionellt skick och möta ökade krav från myndigheter och kunder. Trots att omfattande åtgärder gjorts under snart 15 år finns fortfarande alldeles för mycket dagvatten i spillvattenledningarna, och såväl in- som utläckage från ledningsnätet är för stort.

9300 Inköp/utbyte av arbetsmaskiner

Förnyelse och komplettering av arbetsmaskiner för egenregiverksamheten.

9241 Efteranslutningar fjärrvärme

Förtätning inom områden där utbyggnaden av stamnätet är klar. Anslaget utökad 2019 p g a att mätvärdessystemet måste uppgraderas.

9334 Arbetsfordon

Avser förnyelse och komplettering av fordon för tekniska sektionens behov inom fastighet, gata/VA och transporttjänst. Anslaget utökad 2019 p g a att såväl en servicebil bör bytas som att en miniskotare bör anskaffas liksom en bättre truck till åvc.

93 xx Ombyggnad Grimsås avloppsreningsverk

Grimsås avloppsreningsverk är helt uttjänt och måste helrenoveras. I enlighet med fastställd VA-plan.

Resultat-, finansierings- och balansbudget

Resultatbudget 2019-2021, mnkr

	Prognos 2018	Budget 2019	Plan 2020	Plan 2021
Verksamhetens kostnader	-648,0	-664,0	-684,9	-714,0
Avskrivningar	-41,2	-42,2	-43,2	-44,2
Verksamhetens nettokostnader	-689,2	-706,2	-728,1	-758,2
Skatteintäkter och generella statsbidrag	697,4	718,7	737,2	754,9
Finansiella intäkter	2,5	1,7	1,7	1,7
Finansiella kostnader	-1,4	-3,1	-3,9	-3,6
Årets resultat	9,4	11,1	6,9	-5,2

Finansieringsbudget 2019-2021, mnkr

	Budget 2019	Plan 2020	Plan 2021
Drift			
Verksamhetens nettokostnader, exkl avskrivningar	-664,0	-684,9	-714,0
Skatter, kommunal utjämning	718,7	737,2	754,9
Finansiella intäkter	1,7	1,7	1,7
Finansiella kostnader	-3,1	-3,9	-3,6
Justering rörelsekapital	-10,5	-0,4	3,8
Driftsnetto	42,8	49,7	42,8
Investeringar	-101,5	-130,1	-57,3
Finansiering			
Upplåning	40,0	70,0	0,0
Förändring av likvida medel	-18,6	-10,4	-14,4

Balansbudget 2019-2021, mnkr

	Budget 191231	Plan 201231	Plan 211231
Tillgångar			
Materiella anläggningstillgångar	831,1	917,9	931,0
Finansiella anläggningstillgångar	44,2	44,2	44,2
Summa anläggningstillgångar	875,2	962,1	975,1
Förråd	16,4	16,4	16,4
Fordringar	50,0	50,0	50,0
Kassa och bank	70,6	60,2	45,8
Summa omsättningstillgångar	137,0	126,6	112,2
Summa tillgångar	1 012,2	1 088,7	1 087,3
Eget kapital, avsättningar och skulder			
Eget kapital,	242,2	249,1	243,9
<i>därav årets resultat</i>	<i>11,1</i>	<i>6,9</i>	<i>-5,2</i>
Avsättningar för pensioner	283,0	282,6	286,4
Övriga avsättningar	0,0	0,0	0,0
Summa	283,0	282,6	286,4
Långfristiga skulder	302,0	372,0	372,0
Kortfristiga skulder	185,0	185,0	185,0
Summa skulder	487,0	557,0	557,0
Summa eget kapital, avsättningar och skulder	1 012,2	1 088,7	1 087,3
Ansvarsförbindelser			
Borgensförbindelser	220,0	220,0	220,0
Övriga ansvarsförbindelser	11,5	11,5	11,5
Summa	231,5	231,5	231,5
<i>Soliditet inklusive hela pensionsskulden</i>	<i>24 %</i>	<i>23 %</i>	<i>22 %</i>

Resultatbudget bolagskoncernen

Resultatbudget bolagskoncernen, mnkr

	Tranemo Forum AB	Tranemo- bostäder AB	Tranemo Utveck- lings AB	Elimine- ringar	Bolags- koncernen
Rörelsens intäkter					
Hysesintäkter	0,0	52,3	7,0		59,3
Hysesförluster	0,0	-1,5	0,0		-1,5
Övriga intäkter	0,0	0,9	0,4		1,3
Summa intäkter	0,0	51,7	7,4	0,0	59,1
Rörelsens kostnader					
Kostnader för fastighetsförvaltning	0,0	-26,3	0,0		-26,3
Övriga externa kostnader	-0,1	-4,8	-0,7		-5,5
Personalkostnader	0,0	-12,6	-0,1		-12,7
Avskrivningar	0,0	-5,3	-4,4		-9,8
Summa kostnader	-0,1	-49,0	-5,2	0,0	-54,3
Finansiella intäkter och kostnader					
Ränteintäkter och borgensavgifter	0,4	0,0	0,0	-0,4	0,0
Räntekostnader och borgensavgifter	-0,3	-2,5	-0,7	0,4	-3,1
Resultat före skatt	0,0	0,2	1,5	0,0	1,8

Verksamhetsplan folkhälsa

Se bilaga Verksamhetsplan Folkhälsa 2019.

Bilagor

Bilaga 1: Verksamhetsplan Folkhälsa 2019

Servicesektion

Verksamhetsbeskrivning

I Servicesektionen ingår följande funktioner:

Medborgarservice - och Processtöd

Funktionen arbetar bland annat med processtöd till kommunfullmäktige, kommunstyrelsen, politiska beredningar och utskott. Funktionen har också det övergripande ansvaret för kommunens diarieföring. Kommunens reception och telefonväxel finns också på funktionen samt kommunens jurist. Kommunens övergripande integrationsarbete är också organiserat på funktionen för medborgarservice och processtöd.

Ekonomifunktionen

Funktionen ansvarar för det övergripande ansvaret för kommunens ekonomi, ekonomistöd till övriga sektioner, stöd i upphandlingsfrågor och försäkringsfrågor.

Personalfunktionen

Personalfunktionen är gemensam med Svenljunga kommun med Tranemo som huvudman. Funktionen sköter lönehantering och pensionsfrågor för båda kommunerna. Funktionen fungerar också som stöd åt övriga sektioner och nämnder i båda kommunerna vid rekrytering, arbetsmiljöfrågor, rehabiliteringsärenden och övriga personalfrågor.

Gemensam IT-nämnd med Ulricehamn

Samverkansavtal med Ulricehamn finns gällande IT-utveckling och drift där Ulricehamn är värdkommun. Servicesektionen har tillsynsansvaret från Tranemos sida gällande IT-verksamheten.

Systematiskt kvalitetsarbete

Kommunens övergripande kvalitetsarbete är organiserat under servicesektionen.

Trygg och säker kommun (TSK)

Trygg och säker kommun arbetar med brottsförebyggande och trygghetsskapande arbete. Enheten består av folkhälsostrateg, säkerhetssamordnare och integrationssamordnare. Enheten genomför kvartalsvis en samlad lägesrapport som ligger till grund för framtida inriktning på arbetet.

Kommunikationsfunktionen

Kommunikationsfunktionen ansvarar för planering, samordning och uppföljning av kommunens samlade kommunikationsarbete. De ansvarar också för den gemensamma infrastrukturen för kommunikation: webbplats, intranät,

digitala plattformar, sociala kanaler, informationsmaterial, annonser, kommungemensamma mallar, informations-tavlor, telefoni, mobila applikationer och teknisk plattform.

Omvärldsanalys

Europaparlamentval 2019 påverkar arbetsbelastningen på kansliet.

Ekonomi (mnr)

	Budget 2019	Plan 2020	Plan 2021
Servicesektionen	-52,6	-54,2	-55,8

Verksamhetsmått och nyckeltal

	Budget 2019	Plan 2020	Plan 2021
Antal årsarbetare	40,7	39,7	39,7

I antal årsarbetare ingår inte tid för fackliga företrädare som betalas från personalfunktionen, eller personal anställda på bemanningsenheten, förutom chef och bemanningsplanerare.

Verksamhetsförändringar/ konsekvensbeskrivningar

Kommunstyrelsens och kommunfullmäktiges medel för oförutsedda händelser minskas från 1,4 mnr till 0,9 mnr. Detta ställer ökade krav på att tillkommande behov och oförutsedda händelser i samtliga sektioner under 2019 måste hanteras inom befintlig budgetram.

Ekonomifunktionen har under 2019 vakanser på grund av föräldra- samt studieledighet. Då funktionen får ett tillskott för att arbeta med kvalitetsarbete och upphandling beräknas arbetsuppgifterna kunna utföras, till viss del med stöttning av övriga sektioner, utan att vakanserna ersätts.

Personalfunktionens införande av en digital medarbetare medför att bemanningen på funktionen sänks något, då flera processer automatiseras. Bemanningenshetens arbete resulterar förhoppningsvis i att övriga sektioners kostnader för övertid minskar.

Flera av sektionens verksamhetsförändringar är ofinansierade och måste hanteras inom befintlig budgetram, varför löpande anpassningar måste göras under 2019.

Samhällsutvecklingssektionen

Verksamhetsbeskrivning

Samhällsutvecklingssektionen är indelad i fem enheter:

Plan: I enheten ingår planarkitekter, samhällsplanerare och miljöstrateg som har ansvar för detaljplanering, infrastruktur, kollektivtrafik, miljöstrategiska områden samt exploatering.

Näringsliv: I enheten ingår turist- och landsbygdsutvecklare och näringslivscoordinator med fokus på besöksnäring och samtliga näringslivsfrågor.

Kultur: Inom denna enhet ingår Kulturskolan och Allmänkulturen.

Fritid: In den här enheten ingår ansvar för samordning och dialog med föreningslivet samt fritidsgårdar och andra aktiviteter med fokus på barn och unga.

Bibliotek: Folkbiblioteket består av ett huvudbibliotek i Tranemo tätort samt en bokbuss som servar förskolor, ytterskolor, äldreboende, större orter och mindre orter i övriga kommunen.

Sektionens arbete tar i mycket sikte på kommunens långsiktiga utveckling för tillväxt och bedrivs ur ett medborgarperspektiv och i nära kontakt med de som berörs. Synergieffekterna och helhetssynen inom sektionens enheter är grunden för utveckling.

Omvärldsanalys

Den kraftiga urbaniseringen som sker i Sverige påverkar även Tranemo men som de senaste åren haft en av befolkningen. Det är en stor uppgift för sektionen och förvaltningen att arbeta med utmaningen att ge förutsättningar för en ökning av befolkningen. Förra året togs ett bostadsförsörjningsprogram fram, översiktsplanen aktualiserades. Utmaningen vi står inför är rekrytera ny personal med rätt kompetens för att "hinna i kapp" utvecklingen och förverkliga de planer som ger förutsättningar för befolkningsökning.

Vi driver utvecklingen av att möjliggöra attraktiva tomter för bostäder, samt för en god infrastruktur, i närtid är målet fler stationslägen så att tåg ska stanna i Långhem och Grimsås (stannar idag i Limmared) och i ett längre perspektiv arbeta för att riksväg 27 ska bli 2+1 väg.

En viktig del i arbetet inom samtliga enheter i sektionen är att personalens samlade kompetens och erfarenheter nyttjas för att uppnå så bra resultat som möjligt. Bra samverkan och samarbete med förvaltningens övriga sektioner är en förutsättning för sektionens arbete. Sektionen måste också utveckla goda relationer och god samverkan med de regionala aktörer som sektionen är beroende av i sitt arbete.

Vikten av att vara en attraktiv kommun är av stor betydelse. För att få ett bra företagsklimat är det inte bara etableringsmöjligheter och en bra dialog som är avgörande. Det måste också finnas en effektiv och korrekt handläggning av ärenden, ett bra bemötande, attraktiva bostäder och god grundservice som exempelvis barnomsorg och bra infrastruktur.

I det miljöstrategiska arbetet ser vi effekter av ett globalt förändrat klimat och dessa kommer enligt prognoser bli allt tydligare. Hur det kommer påverka Tranemo kommun och hur vi kan förebygga de negativa konsekvenserna men samtidigt hur vi tar vara på de möjligheter som öppnar sig för oss, bör av kommunen behandlas i en klimatanpassningsplan.

Den största utmaningen som förvaltningen står inför är det ekonomiska läget i förhållande till utmaningarna för utveckling av kommunen.

Ekonomi (mnkr)

	Budget 2019	Plan 2020	Plan 2021
Samhällsutvecklingssektionen	-26,8	-28,1	-28,9

Verksamhetsmått och nyckeltal

	Budget 2019	Plan 2020	Plan 2021
Antal årsarbetare	29,4	30,4	31,4

Verksamhetsförändringar/ konsekvensbeskrivningar

- Besparing av marknadsföringsåtgärder som tillfällig åtgärd under 2019.

Konsekvenser är att planerad expomässa och Globalfestival 2019 (skulle skett 2018) skjuts på framtiden. Minskad marknadsföring av kommunen och näringsliv samt en attraktiv kommun för potentiella nya invånare.

- Minskning av budget för det årliga näringslivsarrangemanget under 2019 där näringsidkare uppmärksammas.

Konsekvenser är att arrangemanget kan genomföras dock utifrån andra budgetförutsättningar.

- Sänkt budget för posten kollektivtrafik. (Befintlig ram används ej fullt ut).

Inga konsekvenser

Lärandesektion

Verksamhetsbeskrivning

Lärandesektionen bedriver all verksamhet inom skola och utbildning

Lärandesektionen får ekonomin fördelad i fyra budgetanslag vilka är:

- 1. Förskola och fritids.** Förskola i kommunens regi bedrivs på totalt tio orter och på de orter där det inte finns skola bedrivs även fritids.
- 2. Grundskola, Särskola och fritids.** Grundskola bedrivs idag i sex av kommunens orter och på skolorna finns även fritids. Särskolan ligger i centralorten men en del elever i de lägre åldrarna läser integrerat på skolorna nära hemorten. I centralorten finns också kommunens enda 7-9 skola, Tranängskolan.
- 3. Område Gymnasium.** Tranemo Gymnasieskola ligger mitt i centralorten och erbjuder en bra mix av studieförberedande program, yrkesprogram och lärlingsutbildningar. Gymnasiet bedriver även viss vuxenutbildning och SFI.
- 4. Gemensam verksamhet.** Innefattar ett mindre kansli som leder, planerar och administrerar sektionen. Härifrån hanteras även övergripande frågor såsom skolskjutsar, ersättning/bidrag/avtal med andra huvudmän etc.

Omvärldsanalys

Skolverket har tre prioriterade utvecklingsområden

Från Skolverkets hemsida

Läraryrsörjningen

Alla elever har rätt till undervisning av behöriga lärare men idag är nästan var tredje lärare obehörig. Bristen förväntas dessutom öka till cirka 80 000 lärare och förskollärare 2031. Bristen riskerar att särskilt drabba elever i skolor i utsatta områden.

Variationen är stor när det gäller hur huvudmännen i urvalet arbetar med frågan om läraryrsörjning. Det framgår dock att alla gör någon form av strukturerad analys av kompetens- och behörighetsläget inom sina organisationer.

Skolsegregationen

Skolan borde vara en plats där elever med olika bakgrunder och förutsättningar möts men segregationen i skolan har ökat. Skolsegregationen riskerar att leda till att vissa skolor får stora svårigheter att kompensera för elevers olika behov och förutsättningar.

Skolverkets analyser för åren 1998 - 2016 visar att skolor har blivit alltmer uppdelade utifrån elevernas familjebakgrund. Analyserna visar också att skolans socioekonomiska sammansättning har fått en större betydelse för elevernas resultat.

Den lokala styrningen av skolan

När styrningen fungerar finns en samsyn om mål och strategier hos politiker, styrelse, skolchefer, rektorer och lärare. Men styrningen av skolan kännetecknas inte sällan av bristande tillit och dialog, otydliga krav och förväntningar och svag återkoppling på det löpande arbetet.

Vi har undersökt hur huvudmän arbetar för att

- stärka styrning och ledning
- stärka och tydliggöra ansvarstagande och befogenheter
- säkerställa rätt kunskap och kompetens
- främja och utveckla kommunikation, dialog och tillit.

Resultaten visar att flertalet huvudmän har arbetat för att skapa en gemensam förståelse för vad som är viktigt där organisationens mål och uppdrag vilar på nationella mål och på pedagogiska idéer och visioner. Något som är centralt för de intervjuade huvudmännen är det systematiska kvalitetsarbetet. Skolcheferna betonar också vikten av ett tydligt ramverk för aktörerna i organisationen att förhålla sig till med tydliga mål, tydlig roll- och ansvarsfördelning, tydliga förväntningar och tydligt beskrivna och förankrade infrastrukturer och processer.

Ekonomi (mnkr)

	Budget 2019	Plan 2020	Plan 2021
Lärandesektionen	277,5	285,9	294,8

Verksamhetsmått och nyckeltal

	Budget 2019	Plan 2020	Plan 2021
Antal årsarbetare	419	419	419

Antal årsarbetare i budget 2018: 419

Verksamhetsförändringar/konsekvensbeskrivningar

Kommunfullmäktiges beslut innebär att lärandesektionen tilldelas en budgetram med 277,5 mnkr.

I förslaget ingår en utökad ram för demografiska förändringar, utöver den äskas 0,3 mnkr för införande av pedagogiska måltider enligt tidigare beslut.

I förslaget ingår även åtgärdsförslag som totalt uppgår till -1,6 mnkr enligt följande:

-Endast en sommaröppen förskola i kommunen. Sedan 2015 har tre förskolor varit öppna under juli.

-Anpassning inom förskola och grundskola med 1,3 mnkr.
Under 2018 beslutades om en anpassning inom gymnasiet
från och med augusti 2018 motsvarande 2,7 mnkr på helår.

Ovanstående anpassningsförslag kan ge följande konsekvenser:

-En sommaröppen förskola kan innebära längre resor för
föräldrar som annars lämnar på annan förskola närmare

hemmet. Kan upplevas främmande att inte få ha sitt barn
på sin förskola. Personal kan i större utsträckning ta semester
under sommaren och vara tillbaka när verksamheten är
i full gång i augusti.

Omsorgssektion

Verksamhetsbeskrivning

Omsorgssektionen är indelad i fyra olika verksamhetsområden:

1. *Gemensam verksamhet*, omfattar omsorgssektionens funktionschefer, systemförvaltare, medicinskt ansvarig sjuksköterska, verksamhetsutvecklare samt sektionschef.
2. *Vård och omsorg*, omfattar verkställighet av hemtjänst, äldreomsorg samt kommunal hälso- och sjukvård.
3. *Funktionsnedsättning och socialt stöd* inkluderar verkställighet av LSS-insatser, socialt stöd samt boende för ensamkommande flyktingbarn.
4. *Myndighetsfunktion*, är det verksamhetsområde där sektionens myndighetsutövning är samlad. Myndighetsutövning omfattar följande lagområde Socialtjänstlagen (SoL), Lagen om stöd och service för vissa funktionshindrade (LSS), Lagen om vård av missbrukare i vissa fall (LVM) och Lagen med särskilda bestämmelser om vård av unga (LVU).

Omvärldsanalys

Myndighetsfunktionen

I många av Sveriges kommuner befinner sig socialtjänsten, och då inte minst de myndighetsutövande delarna, inför stora utmaningar. En orsak är de ökade kraven på professionaliseringen av socialtjänstens arbete samt ökade krav på rättssäkerhet och dokumentation vilket har lett till en större administrativ börda. Samtidigt innehåller arbetet i sig många svåra bedömningar, ett stort ansvar och en hög känslomässig belastning. Sammantaget skapas en hög arbetsbelastning för både medarbetare och chefer. Sedan 2017 är myndighetsfunktionen komplett bemannad. Utmaningen är nu att skapa en stabil verksamhet och att förbättra den interna samverkan.

Det sker också förändringar i bland annat migrationspolitiken som påverkar lagstiftningen och sedermera får konsekvenser för myndighetsfunktionens verksamhet och kostnader. Ett exempel är att ungdomar som kommit som ensamkommande, är över 18 år och går på gymnasiet. Från och med 1 juli 2018 kan de, om de får avslag på sin asylansökan, ansöka om tillfälligt uppehållstillstånd för att gå klart gymnasiet. Under handläggningstiden från Migrationsverket utgår ingen dagersättning utan ungdomarna hänvisas till att söka försörjningsstöd i kommunen. Det är i dagsläget oklart hur många det kan röra sig om som kommer att ansöka om försörjningsstöd i Tranemo kommun då det handlar om var den unge väljer att bosätta sig.

Under slutet av 2017 och hela 2018 har rapporter om tillgången på, och användandet av droger, blivit allt mer omfattande i Tranemo kommun. Fler placeringar av unga vuxna samt äldre, tidigare kända, har blivit nödvändiga för

att bryta missbruket. Allt fler ungdomar befinner sig i riskzonen för missbruk genom att bland annat röra sig i kretsar där det förekommer narkotika samt att nättdroger förekommer i högre utsträckning. Dess unga vuxna har ibland även svårt att hitta bostad och sysselsättning samt har ett bristande stöd från sitt nätverk.

Ytterligare en grupp, som vi även tidigare identifierat men där samhället i stort har svårare att hitta rätt stöd, behandling och skolform, är barn/ungdomar med neuropsykiatrisk problematik kombinerat med social- och skolproblematik. Det finns få insatser för dessa barn/ungdomar som fungerar vilket leder till flera omplaceringar och kostnaderna ökar för varje placering för att dessa barn och ungdomar ska bli emottagna för vård och behandling. Svårigheter att få till samfinansieringar med sjukvården utifrån den unges psykiska och psykiatriska problematik gör att kommunen får bära hela kostnaden. Eftersom det är svårt att hitta fungerande vård- och behandlingsformer för målgruppen tenderar dessa barn att vara fortsatt placerade även sedan de uppnått vuxen ålder varför kostnaderna är fortsatt höga.

Antalet äldre invånare (över 65 år) i kommunen kommer att öka med ca 25 personer per år till och med år 2026. Med stigande ålder förväntas även personer med kognitiv nedsättning att bli fler. Dessa två aspekter kommer sannolikt att leda till en högre ärendebelastning för biståndshandläggarna. Införandet av IBIC (Individen behov i centrum) kommer initialt att påverka handläggningstiden eftersom det är en ny metodik. Samtidigt förväntas kvaliteten i handläggningen att öka.

Antalet personer med en eller flera insatser enligt LSS har ökat. Därtill ökar även antalet insatser på daglig sysselsättning enligt SoL. Det innebär en högre belastning på våra LSS-handläggare på myndighetsfunktionen, framför allt under våren.

Vård och omsorg

Morgondagens äldre ställer andra krav på omsorgen än hittills. Stora utmaningar väntar kommunerna. Det kommer behövas nya tankesätt och arbetssätt hos personal för att tillgodose dessa krav. Inflytande, trygghet och delaktighet är och kommer vara ledord inom vård- och omsorg. Det är viktigt att äldre ses som en heterogen grupp.

Förändringar och ny teknik måste anammas och implementeras. Modern välfärdsteknologi kan bidra till bättre kvalitet och högre säkerhet i både produkter och tjänster inom vård och omsorg för äldre. Det kan också bidra till att öka den enskildes självständighet och oberoende. Dessutom kan teknologin bidra till en effektivare användning av tillgängliga resurser. Det kan till exempel handla om innovativa tekniska hjälpmedel som kan användas för en uppkopplad och säker egenvård, men också om innovativa arbetssätt där tekniken i vissa fall är en förutsättning och i andra fall hjälper till och förenklar. Det förebyggande arbetet är och blir allt viktigare.

Andelen äldre är något högre i Tranemo i jämfört med övriga kommuner i Boråsregionen. Många äldre föredrar att bo kvar hemma, i ordinärt boende, långt upp i ålder även med kvalificerade omvårdnadsinsatser. Regeringen har under 2018 antagit två propositioner som påverkar äldreomsorgen. Den ena innebär att kommunen kan utifrån egna riktlinjer välja att erbjuda icke biståndsbedömda insatser till en specifik målgrupp av äldre över en viss ålder. Förändringen är frivillig. Sektionen har påbörjat ett arbete med att se över hur detta påverkar vår verksamhet. Den andra propositionen som nyligen antagits gäller en ny särskild boendeform, så kallat biståndsbedömt trygghetsboende. Syftet är att ge kommuner en tydligare möjlighet att erbjuda boende för äldre kvinnor och män som främst behöver stöd och hjälp i boendet och annan lättåtkomlig service, för den grupp äldre som i dag har svårt att få plats på ett särskilt boende. Boendeformen har utretts på Socialdepartementet och har tidigare kallats för "mellanboenden". Regeringen införde 2016 ett nytt investeringsstöd för att bygga bort den brist på äldreboenden som funnits i många kommuner. Totalt har regeringen avsatt 850 miljoner kronor. Investeringsstödet kommer också att kunna användas för att bygga den nya boendeformen. Förslaget föreslås träda i kraft den 2 april 2019.

Hemtjänstinsatser varierar över tid och kräver en flexibel organisation. Verksamheten planerar för att införa digitala lösningar under 2018 och testar användandet av trygghetskamera på ett av kommunens vård- och omsorgsboende.

Antalet personer med behov av hälso- och sjukvårdsinsatser ökar stadigt med avancerad hemsjukvård som följd. Detta kräver en god bemanning av framförallt sjuksköterskor/distriktssköterskor, men även viss kompetens av specialistsjuksköterska. Behoven av arbetsterapeut och fysioterapeut ökar i takt med att allt fler svårt sjuka vårdas och får sin träning tillgodosedd i det egna hemmet. Projekt i Västra Götalandsregionen med mobila sjukvårdsteam har visat sig ge mycket goda resultat för både patient och samverkan mellan huvudmännen. Detta arbete har startats upp i Tranemo kommun i samverkan med Närhälsan.

Personalförsörjningen är på olika sätt en utmaning både i nuläget och för kommande år. Rekrytering av sjuksköterskor är i dagsläget stabil. Däremot har det under året och framförallt inför sommaren visat sig vara svårt att rekrytera undersköterskor.

Övergripande nationella beslut kommer påverka kommunen. Nuvarande betalningsansvarslag upphävs och ersätts av ny lag "Lagen om samverkan vid in- och utskrivning från slutenvård". Det medför en ändrad vårdplaneringsprocess som vi bland annat möter med att utveckla konceptet "Trygg hemgång". Starten har skjutits upp och förväntas nu vara igång i september 2018. Kommunen har mött upp förändringen genom att kartlägga sina processer och förändrat och säkrat upp de interna arbetsätten.

Stimulansmedel avseende bemanning är beslutad och verkställdes 1 juni 2015. Ökade resurser ger möjlighet att stärka nattbemanningen på vård och omsorgsboende för att möta de lagstadgade krav som finns. Utmaningen är i

dagsläget hur finansiering och arbetet ska ske efter 2018 då stimulansmedlen inte längre är utlovade.

I mars 2017 ställde Västra Götalandsregionen frågan till kommunen om vi ville delta i en upphandling av framtidens vårdinformationsmiljö (FMV). Syftet var att skaffa ett nytt samlat IT-stöd, ett så kallat kärnsystem. Kommunen har lämnat en återkallelig fullmakt som innebär att Västra Götalandsregionen kan genomföra upphandlingen, men att kommunen enbart vill ingå i funktionalitet för informationsutbyte mellan huvudmän, såsom samordnad individuell plan och samordnad vård- och omsorgsplanering. Övrig funktionalitet avseende kommunalt finansierad hälso- och sjukvård ska undantas.

Under 2018 har arbetet med FVM fortsatt. Det är ett omfattande och långsiktigt förändringsprogram som väntas pågå under minst 5 år framåt. Just nu pågår upphandlingen av det nya kärnsystemet och under hösten 2018 väntas valet av leverantör vara klart. Planen är att kärnsystemet ska införas i etapper, i ett geografiskt område i taget från och med 2020 och framåt. I början av 2023 ska det vara infört i hela Västra Götalandsregionens hälso- och sjukvård. I vilken ordning olika verksamheter ansluts kommer att beslutas först efter att upphandlingen av kärnsystemet är klar och leverantör är vald. Kommunen är inbjuden till ett informationstillfälle i september angående detta.

Parallellt med denna stora regionala IT-förändring har kommunen tittat på en ny modul i verksamhetssystemet Treserva för dokumentation av vårdärenden. Här behöver en samsyn skapas med Ulricehamns kommun som vi har gemensam IT-funktion med.

NPÖ beslutades i juni 2017 att ingå i ramuppdraget för 2018. Arbetet har dock dragit ut på tiden. För att kunna ansluta till NPÖ måste kommunen ha ett avtal med eHälsomyndigheten, bli medlem i federationen SAMBI för att säkerställa att personuppgifter hanteras säkert och att systemleverantören (CGI för Treserva) har en teknisk anpassning. Denna fråga hanteras just nu av IT-styrgrupp.

Omsorgssektionen ser även över möjligheten att införa digitala signeringslistor för att öka patientsäkerheten och minska antalet avglömda doser.

Funktionsnedsättning och socialt stöd

Det sker en ökning av beslut inom LSS-verksamheterna, främst inom daglig verksamhet och servicebostad. Lokalfrågan avseende daglig verksamhet är högaktuell. Verksamhetens innehåll och kvalitet kräver anpassning för brukare med både högre och lägre funktion. Med projektmedel ESF testas nu en ny arbetsmodell för målgruppen kallad Trappstegsmodellen. Om den faller väl ut kommer det arbetssättet att vara utgångspunkten för att daglig verksamhet framöver. Målsättningen med modellen är att kunna erbjuda arbete på den reguljära arbetsmarknaden.

Kommunen saknar egna boenden för personer med psykisk ohälsa och/eller missbruksproblematik. Det har inneburit att personer i denna målgrupp flyttat in på LSS-boenden (servicebostad). Förutsättningarna för att kunna erbjuda egna boenden för dessa personer i kommunen är

mycket i små. Istället bör fokus ligga på att utveckla personalens kompetens. Kompetenssatsningar har gjorts under 2017 på personalen och som ska fortgå under 2018 och 2019.

Barn och ungdomar med neuropsykiatriska funktionsnedsättningar i kombination med social problematik är svåra att finna lösningar för och kräver omfattande resurser. Det finns få offentliga och privata utförare för denna målgrupp. De verksamheter som finns är kostsamma, vilket gör det till en nationell utmaning.

HVB-verksamheten för ensamkommande flyktingbarn har stadigt minskat under 2017 och 2018.

Ekonomi (mnkr)

	Budget 2019	Plan 2020	Plan 2021
Omsorgssektionen	275,1	284,2	293,6

Verksamhetsmått och nyckeltal

	Budget 2019	Plan 2020	Plan 2021
Antal årsarbetare	364,4	364,4	364,4

Verksamhetsförändringar/ konsekvensbeskrivningar

I budget 2019 tilldelas omsorgssektionen en budgetram med 275,1 mnkr. I förslaget ingår en utökad budgetram för demografiska förändringar med 2,972 mnkr, vilket till stor del används för att täcka den ökade vårdtyngden som har uppstått inom hemtjänsten. Därutöver innehåller budgeten satsningar med 5,07 mnkr avseende följande områden:

- **Ökade kostnader för placeringar, 2,6 mnkr.** Ett underskott förväntas för 2018 med -11,9 mnkr och i nuläget bedöms den höga kostnadsnivån fortgå även under 2019. Det innebär att sektionen måste spara -9,3 mnkr för att uppnå tilldelad budget. Sektionen har därför påbörjat en åtgärdsplan, där det bland annat planeras hemmaplanslösningar. Även hemmaplanslösningar genererar dock kostnader. Det krävs därför många olika åtgärder för att på sikt kunna uppnå en budget i balans när det gäller externa placeringar.
- **Utökad vårdtyngd för boende enligt LSS, 1,3 mnkr.** Ett flertal nya brukare har tillkommit i verksamheten vilket för 2019 kräver en ökad bemanning.
- **Sänkta avgifter för anpassning till rådande lagstiftning, 0,5 mnkr.** Ett förslag har förts fram till politik i syfte att uppfylla rådande lagkrav. I hu-

vudsak innebär detta en sänkning av livsmedelstaxan för boende med beslut enligt LSS och SoL.

- **Ökad habiliteringsersättning för personer med daglig sysselsättning med beslut enligt LSS/SoL, 0,42 mnkr.** Bakgrunden är ett bidrag från Socialstyrelsen som till viss del bekostar en höjning av habiliteringsersättningen under 2018, men ej för 2019 när höjningen kvarstår.
- **Ökat behov inom arbetsmarknadsenheten med 0,25 mnkr.**

I budget 2019 ingår även åtgärder som totalt uppgår till -6,05 mnkr enligt följande:

- **Vakanta tjänster inom socialt stödteam, fältsekreterare samt samordnare, återbesätts ej, -1,05 mnkr.**
- **Omorganisation inom omsorgssektionens ledningsfunktion, -1,0 mnkr.**
- **Generellt besparingskrav med -3,8 mnkr, vilket motsvarar ca 6,5 årsarbetare inklusive kostnader för vikarier vid frånvaro och semester.**

Utöver ovanstående åtgärder finns det även ett krav på att sänka kostnaderna för externa placeringar med -9,3 mnkr. Det totala besparingskravet uppgår därför till **-15,35 mnkr** för omsorgssektionen.

Ovanstående åtgärder kan ge följande konsekvenser:

- **Konsekvens vid att inte tillsätta fältsekreterare.** Social effekt, det förebyggande arbetet och möjligheten att vara ute bland barn och ungdomarna minskas. Ökat och ett mer aktivt samarbete med fritidsledare på gymnasieskolan måste utvecklas detta för att kunna aktivt arbeta med ungdomar på olika aktiviteter på kvällstid samt för att undvika ensamarbete för fältsekreterare då ensamarbete är direkt olämpligt då det kan ge risk för hot våldssituationer.
- **Samordnartjänsten** kan innebära en risk för en ökad arbetsbelastning för chef om inte uppdraget för chef ses över och en påverkan på medarbetares arbetsmiljö. Närmaste chef behöver besitta goda kunskaper i socialt arbete.
- **Avseende omorganisation inom omsorgssektionens ledningsfunktion** är konsekvens och riskbedömning påbörjad
- **En generell besparing** kan ge negativa effekter på hur omsorgssektionen kan nå den politiska måluppfyllelsen. För brukarnas självbestämmande, trygghet, meningsfullhet och sammanhang, integrerat med gott bemötande och insatser av god kvalitet, då är bemanningsfrågorna en avgörande del för tjänsternas utförande. För låg eller otillräcklig bemanning ökar risken för vårdskador (lex Maria) och missförhållande (lex Sarah)

Teknisk sektion

Verksamhetsbeskrivning

I tekniska sektionen ingår följande verksamhetsområden:

Lokalförsörjning Verksamheten ska tillhandahålla lokaler för all kommunal verksamhet, antingen genom att förvalta egna lokaler eller genom inhyrning av lokaler från andra fastighetsägare. I verksamheten ingår också drift av kommunens sim- och idrottshallar samt ishall. Verksamheten ansvarar för lokalvård i kommunens fastigheter. I verksamhetsområdet ingår även skötsel av kommunens skogar, parker, grönytor och allmänna lek- och badplatser.

Kost Kostverksamhetens uppdrag är att tillaga och servera goda, näringsrika och varierade måltider till verksamheter inom barnomsorg, skola och äldreomsorg. Andelen ekologiska livsmedel ska öka, enligt fastställda mål. Livsmedel som köps in ska motsvara de nationella djurskydds- och miljökrav som finns för respektive varugrupp.

Infrastruktur Verksamheten ansvarar för drift- och underhåll av kommunala gator och vägar samt GIS-verksamhet samt affärsverksamheterna; renhållning, vatten och avlopp, fjärrvärme och fiber. Renhållningsverksamheten ska ombesörja omhändertagande av hushållsavfall och därmed jämförligt avfall, drift av återvinningscentral samt omhändertagande av slam från enskilda brunnar. VA-verksamheten ska leverera dricksvatten, avleda spill- och dagvatten samt rena spillvatten på ett kvalitets- och miljömässigt säkert sätt. På verksamheten åligger även skydd av råvattentäkter samt hantering av avloppsslam. Fjärrvärmeverksamheten ska leverera värme och varmvatten till kontrakterade kunder till ett konkurrenskraftigt pris. Verksamheten ska arbeta för att minimera driftstörningarna till kund.

Gemensam verksamhet I verksamheten ingår bostadsanpassning, färdtjänst, energirådgivning, projektledning av kommunens investeringar samt gemensam administration.

Omvärldsanalys

Kostenheten: Efter sommarens torka är det stor risk för sämre tillgång på vissa livsmedel. Detta kommer att medföra högre livsmedelspriser och svårigheter att få tag i en del varor.

Renhållning: Regeringen har tagit beslut om förordningsändring gällande producentansvaret för förpackningar och returpapper. I korthet går beslutet ut på följande:

- att förtydliga att producenterna ska ta det fulla ekonomiska ansvaret för insamling genom tillståndspliktiga insamlingssystem, och att insamlingen ska ske bostads- eller kvartersnära. För att ge aktörerna tid att anpassa sig så kommer servicenivån på insamlingen att höjas stegvis 2021

och 2025.

- kommunerna ska erbjuda separat insamling av matavfall från hushållen senast 2021. Regeringen har även beslutat att förlänga etappmålet om 50% separat återvinning av matavfall från 2018 till 2020.

Vad beslutet innebär i praktiken återstår att se.

I april röstade EU-parlamentet igenom det cirkulära paketet med en ny avfallslagstiftning. EU-länderna kommer nu att ställas inför tuffa krav på ökad återvinning och minskad deponering. År 2035 ska 65 % av hushållsavfallet materialåtervinnas, för förpackningar gäller 70 % återvinning till år 2030. Separat insamling av textil och farligt avfall ska införas senast 2025. Sverige ligger långt fram i flera delar, men med till exempel textil finns mycket kvar att arbeta med.

Kraven på rapportering och redovisning kommer att öka, och även behovet av informationsinsatser för att nå målen.

VA-verksamhet: Sedan sommaren gäller en ny strålskyddslag och nya föreskrifter om radon på arbetsplatser. Detta innebär nya krav för arbetsgivare vars arbetstagare riskerar att exponeras för radonhalter över 200 Bq/m³. Enligt de nya föreskrifterna ska arbetsgivare anmäla arbetsställen och arbetsplatser där radonhalten överstiger detta värde till Strålsäkerhetsmyndigheten. Arbetsgivaren ska även vidta åtgärder för att sänka halten. Nästan alla vattenverk har radonhalt över 200 Bq/m³ enligt en mätning gjord 2005. En ny mätning kommer att göras men resultaten beräknas inte ha förändrats nämnvärt, vilket betyder att åtgärder på ventilationen behöver göras.

Risken för översvämningar i fastigheter, både kommunala och privata, ökar då skyfall blir mer vanliga. För kommunens fastigheter kan detta innebära stora kostnader för att åtgärda skador, samt att det under begränsade perioder kan vara svårt att bedriva ordinarie verksamhet i berörda fastigheter. För VA-verksamheten innebär skyfallen, förutom risk för skadeståndskrav från fastighetsägare, också ökade flöden till reningsverken med risk för bräddning. Åtgärder för att minska inläckaget på avloppsledningarna är nödvändiga för att minska inkommande vatten till verken. En dagvattenpolicy ska arbetas fram, där man bl a ska identifiera områden där risken för översvämningar är störst. Även dricksvattnet kan påverkas negativt vid stora regnmängder.

För flera av verksamheterna inom tekniska sektionen finns ett stort behov av en fungerande miljö- och byggfunktion efter årsskiftet.

Ekonomi (mnkr)

	Budget 2019	Plan 2020	Plan 2021
Tekniska sektionen	84,2	84,6	86,7

Verksamhetsmått och nyckeltal

	Budget 2019	Plan 2020	Plan 2021
Antal årsarbetare	114	114	114

Verksamhetsförändringar/ konsekvensbeskrivningar

Enligt kommunfullmäktiges beslut ska tekniska sektionens ram utökas enligt följande behov:

- Ökade livsmedelskostnader både på grund av större volymer och högre priser. *Behov 1,0 mnkr*
- Vinterväghållningen har under de senaste åren överstigit budget med ca 0,5 mnkr, även vid snöfattiga år då istället åtgärder i form av halkbekämpning ofta behövs. *Behov 0,5 mnkr*
- Ökade kostnader för bidrag till enskilda vägar med statsbidrag, 0,1 mnkr. Kommunens del av bidraget till enskilda vägar beräknas som en procentsats på det statliga bidraget, och trafikverket har under åren höjt bidraget mer än budgetuppräkningen i kommunen. *Behov 0,1 mnkr*
- Ny upphandling gällande färdtjänst innebär en ökad kostnad per år på ca 5 mnkr. Kostnadsfördelningen i den nya entreprenaden förändrades så att färdtjänsten blev ca 5 mnkr dyrare och kostnaden för skolskjuts ca 2 mnkr lägre. Budgetmedel motsvarande sänkningen på lärandesektionen förs över till tekniska sektionen, för resterande del behövs ett budgettillskott. *Behov 3,0 mnkr*
- Under tiden som fastighetschef rekryterades var en av enhetscheferna på fastighet tf fastighetschef vilket innebar att tjänsten som enhetschef var vakant under januari-juli. Vakansen räknades med som en besparing i budget 2018. Då tjänsten nu är återbesatt behövs ett budgettillskott till 2019. *Behov 0,35 mnkr*
- Ny avdelning på Björkhagens förskola från hösten 2019 medför ökade kostnader för fastighetsdrift och lokalvård. *Behov 0,05 mnkr*

I kommunfullmäktiges beslut ingår också följande åtgärder:

- Minska ner rondering av gatubelysningen från 4 gånger per år till 2 gånger per år (vår och höst). *Ekonomisk effekt 0,1 mnkr*
- Försäljning Ängslyckans trygghetsboende. Trygghetsboenden bör inte ägas av kommunen. I nuläget är inga lägenheter uthyrda. Så länge lediga lägenheter finns måste kostnaderna för fastigheten täckas genom att det ekonomiska utrymmet för övriga fastigheter minskas. *Ekonomisk effekt 0,2 mnkr*
- Ökad skogsavverkning i enlighet med skogsbruksplanen. *Ekonomisk effekt 1,0 mnkr*
- Höj taxan för måltidsabonnemang inom omsorgen med 10% (ca 7,5% mer än uppräknings i budget). Kommer innebära att omsorgens intäkter minskar då fler riskerar att uppnå "maxtaxa". Höjning på 10% motsvarar en ökning på 360 kr/år (30 kr/månad) för helpension. *Ekonomisk effekt 0,45 mnkr.*

Åtgärderna kan medföra följande konsekvenser:

- Längre tid innan trasiga gatlampor byts kan medföra en minskad trygghet.
- Om taxan för måltidsabonnemang höjs kan den enskildes ekonomi försämrans. Kan också medföra lägre kostnadstäckning för omsorgssektionen på grund av maxtaxa.

Enligt beslutet ska möjligheten att överlåta ishallen i Nitortorp samt driften av biografen i Tranemo till föreningar utredas.