

LOKAL PLAN FÖR GRIMSÅS

Revision 6, 2011-07-28



Innehåll

1. Syfte med den lokala planen
2. Vem har tagit fram planen och hur
3. Beskrivning av Grimsås
4. Vad är bäst med Grimsås
5. Slogan för Grimsås
6. Trender
7. Naturområden
8. Fritids och rekreationsområden
9. Turism
- 9.1. Turistboende
10. Föreningar och intressegrupper
- 10.1. Lokaler och mötesplatser
11. Näringslivet
12. Kultur och nöjen
13. Boende
- 13.1. Grannsamverkan
- 13.2. Nyinflyttning
14. Kommunikationer
15. Handel och service
16. Kommunal verksamhet
17. Framtidsvision 5 år
18. Framtidsvision 20 år
19. SWOT-analys
20. Prioriteringar



1. Syfte med den lokala planen

Syftet med den lokala planen för Grimsås är att visa vilka behov och utvecklingsmöjligheter som finns.

Den lokala planen ska förhoppningsvis bli ”levande”, dvs. användas aktivt och revideras regelbundet.

2. Vem har tagit fram planen och hur

Planen har tagits fram av Samhällsföreningen. Eftersom vi kommit igång sent, så kommer vi under hösten 2011 även diskutera planen med övriga intressenter i Grimsås. Bland dessa finns t.ex. Bygdegårdsföreningen, Grimsås IF, Nexans med IKO fritid, Bassängföreningen och Kabel TV-föreningen.

Grimsås samhällsförenings styrelse är ansvariga för samordning och revidering av den lokala planen.

Den lokala planen är framtagen enligt anvisningar och mall som givits av Sassi Wemmer, Länsbygderådet Sjuhärads projektledare för Leaderprojektet lokala planer.

Sassi och Manda Shillerås har varit behjälpliga med synpunkter på de första förslagen av planen, juni 2011.

På samhällsföreningens hemsida www.grimsas.com finns mer detaljerad och löpande uppdaterad information om vad som sker i samhället.

På hemsidan finns också länkar till flera andra hemsidor som på olika sätt har anknytning till Grimsås.

Regelbundna besök på hemsidan rekommenderas starkt !



3. Beskrivning av Grimsås

Grimsås är ett litet och fint samhälle som ligger i Västergötland, nära gränsen till Småland. Att vara bosatt här har många fördelar. Företaget Nexans IKO Sweden erbjuder många arbetstillfällen och inom en halvtimmas pendlingsavstånd nås ett stort antal företag i olika branscher. I samhället finns förskola, låg- och mellanstadieskola, seniorboende och ett rikt föreningsliv. Fotbollsklubben Grimsås IF, som är historiskt känd från 60-talet, har väl fungerande barn- och ungdomsverksamhet.



Vi har en Bassängförening som driver simskola i vår utomhusbassäng och håller den med badvakter under skolans sommarlov.

IKO Fritid's anläggning, Fritidsstugan, är ett fritidsområde som erbjuder många möjligheter för olika aktiviteter, t.ex. elljusspår, tennisbana, bangolf, boulebanor och volleybollplan på sommaren och på vinterhalvåret finns spolad skridskobana, preparerade skidspår och pulkabacke. Här finns också omklädningsrum med bastu och en fin grillplats.

För den naturintresserade ger omgivningarna goda möjligheter till fiske, jakt, svamp- och bärplockning och skogs promenader m.m.

Utöver allt detta så är huspriserna än så länge låga och samhället är tryggt och lugnt. Man kan ärligt påstå att Grimsås är perfekt för barnfamiljer, men passar också alla andra som värdesätter trygghet, jobb och en aktiv och sund fritid. Vi lovar att man slipper hektisk trafik och bekymmer att hitta lediga parkeringsplatser, men å andra sidan är egen bil en bra förutsättning när man behöver shoppa.



Grimsås historia

Den 23 december 1902 kan man beteckna som Grimsås samhälles födelsedag. Det var den dagen som järnvägslinjen Borås-Alvesta och Grimsås järnvägsstation invigdes. Stationsbyggnaden uppfördes på gården Hammaren där det då endast fanns ett bostadshus med tillhörande smedja. Då stationen skulle namnges ansåg man inte att Hammaren var ett passande namn utan namngav den efter gårdsnamnen Grimsås Övergård och Grimsås Nedergård. Dessa båda gårdar, som funnits sedan 1600-talet fick efter järnvägens öppnande gå under namnet Grimsås by för att inte bli förväxlat med det ”nya” Grimsås.

Järnvägens tillkomst blev starten till utveckling av handel, bostadsbyggande och företagsetableringar. Framsynta människor såg möjligheterna som en järnvägslinje skulle ge och först på plats var Bror J. Andersson med en Speceri- och Diversehandel. Flera handelsbodas och caféer öppnades och skraddare, skomakare och byggmästare etablerade sig i nybyggda bostadshus.

Den första stora industrin som startades var Grimsås Torv AB. 1905 började Johan Petter Olsson från Algustorp i Brandsmo tillsammans med bl.a. Alfred Andersson på Hagalund att bryta torv ute på Grimsås mosse. Runt 1910 sysselsatte denna verksamhet ca.45 personer.

På 30-talet startade Erik Hägg Grimsås syfabrik, som kom att ge ett 60-tal arbetstillfällen, då främst till samhällets kvinnor. Ytterligare en textilindustri, Simotex, startades 1946 av bröderna Simonsson och denna var verksam fram till början på 2000-talet. För männen fanns utöver torvindustrin även sågverk och mekaniska verkstäder.

Efter 2:a världskrigets slut gick efterfrågan på brännertorv ner då den ersattes av kol och olja. Karl Olsson, son till Johan Petter Olsson, och nu ensam ägare till Grimsås Torv AB blev tvungen att hitta på något annat åt sig och sina anställda.

1948 startade han tillsammans med Nils Lundberg, Industriaktiebolaget Karl Olsson, även kallat IKO, som skulle syssla med en helt ny industrigren, nämligen plastisolerad kabel. Efter en ganska blygsam start kom detta företag att bli ett av bygdens största, med över 500 anställda. Nu går företaget under namnet Nexans IKO Kabel AB.

1932 bildades fotbollsklubben Grimsås IF som under 30- och 40-talet spelade i den s.k. gårdsgårdsserien. Först på 50-talet började laget klättra i divisionerna för att 1963 vara uppe i div.2. 1965 vann Grimsås IF sensationellt serien och fick kvala till allsvenskan. I kvalmatchen mot Brage besöktes Grimsborg av ca 15500 personer.

Den bäck som rinner genom samhället från mossen och ner till Spångasjön är en gräns mellan Nittorp- och Mossebo församlingar. Tidigare var även denna en gräns mellan socknarna med samma namn. Detta gjorde att barnen i Grimsås fick gå i skolan på olika håll, de på Mossebosidan fick gå till Fåglabo skola och de på Nittorpssidan till Remmabo skola. Så var det fram till 1950 då det startades en provisorisk småskola inne i samhället. 1958 togs den nuvarande låg- och mellanstadieskolan i bruk.

Med hjälp av IKO's framgångar och Karl Olssons känsla för sin hembygd så har vi honom att tacka för mycket av det som funnits och finns i Grimsås än idag.

4. Vad är bäst med Grimsås

- Trygghet – i samhället, i skolan och i sysselsättning
- Många arbetstillfällen i samhället och i näraliggande orter
- Rik fritid – IKO Fritids anläggningar, GIF, bassäng, idrottshall, natur, promenadvägar
- Närhet till shopping (t.ex. Gällstad) och en stor variation av fritidsaktiviteter (t.ex. golf och utförsåkning i Hestra).

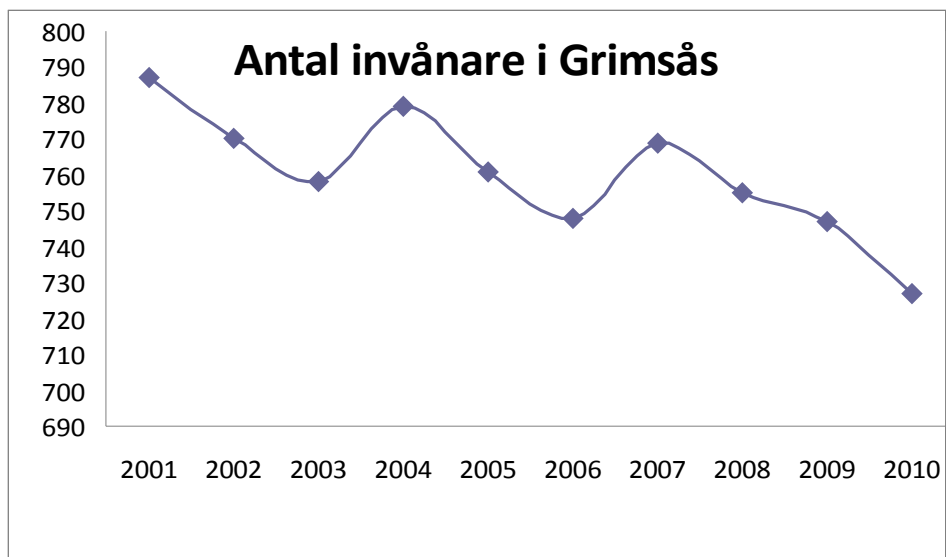
5. Slogan för Grimsås

Grimsås – orten på G...

Med detta syftar vi särskilt på den stora mängd med friskvårds och fritidsaktiviteter som finns och drivs i samhället samt det starka och ökande engagemanget som visas av invånarna för att utveckla orten !

6. Trender

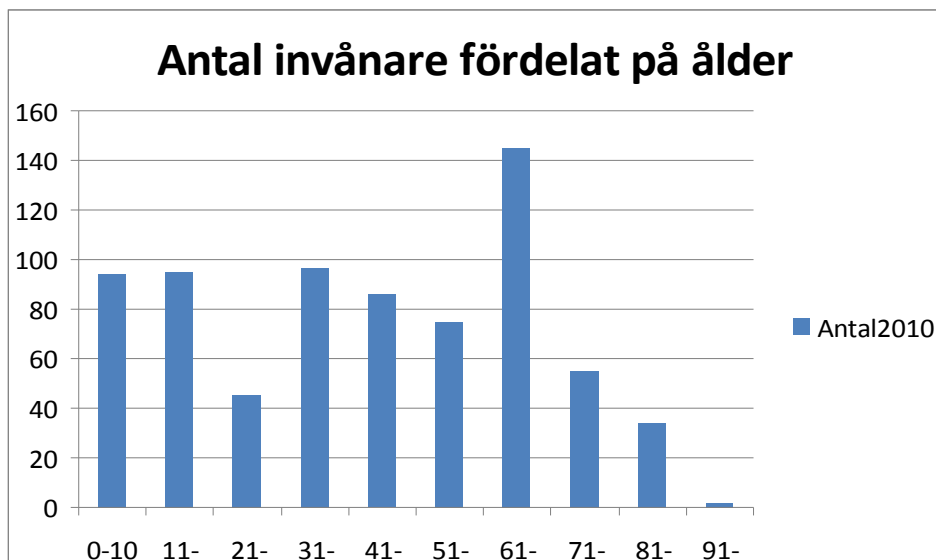
Invånarantalet har senaste tioårsperioden visat en nedåtgående trend. Se diagram.



Genomsnittsåldern är förhållandevis hög pga stor andel 40-talister som flyttade in på 60-talet när Nexans ökade kraftigt.

Få barnfamiljer har flyttat in de senaste åren. De flesta av de nyinflyttade är i medelåldern.

Åldersfördelningen år 2010 visas i diagram nedan.



Nybyggnation av hus är obefintlig.

Många äldre vill bo kvar i Grimsås men möjligheterna minskar med det begränsade äldreboendet och med försämrade service i samhället.

För att underlätta för äldre att bo kvar i Grimsås finns behov av att utöka äldreboendet och servicefunktioner i samhället.

Grimsås har stort utbud av fritidsaktiviteter för gammal som ung, via IKO Fritid, Grimsås IF och ideella föreningar. IKO Fritids område har fortsatt att utvecklas och nyttjas flitigt både sommar som vinter. Många av Grimsås invånare är involverade i fotbollen som aktiv, funktionär eller medhjälpande förälder.

Under de senaste åren har antalet småföretag (1-2 pers/företag) i samhället ökat något.

7. Naturområden

I direkt anslutning till samhället ligger Grimsås mosse med typisk fauna och flora för en sydsvensk högmosse. Här finns bl.a. klockljung, myrlilja, orre, storspov, trana och gök.

I de gamla torvtäkterna har bildats små vattensamlingar där fiskmå, kanadagås, skogssnäppa, grönbena och buskskvätta trivs. Det finns en liten naturlig stig runt mossen, som skulle kunna bli ett mer attraktivt utflyktsmål om stigen förbättrades och området skyltades upp.

Byarna runt samhället har odlingslandskap med omväxlande åkrar, ängar och lövskogsdungar. Flera av gårdarna driver aktivt jordbruk med djurskötsel. Floran och faunan är här betydligt mer varierad än i barrskogarna runt omkring. Av mindre vanliga arter kan nämnas nattviol, hasselmus och nötkråka som förekommer på flera platser.

I Moghult finns ett litet naturreservat där gamla veketallar (för utvinning av tjära) bevarats. Tjäder, pärluggla, spillkråka och tofsmes är typiska fågelarter i området.

8. Fritids och rekreationsområden

IKO Fritids område vid Fritidsstugan är väldigt välordnat och erbjuder många olika aktiviteter. Utöver fritidsstugan med omklädningsrum, bastu och angränsande grillstuga, så finns fina boulebanor, tennisbana, bangolf, löparslingor, skidspår, pulkabacke, femkampsbana m.m.

På sommaren är den tempererade utomhusbassängen populär och används också flitigt av simskolegrupper (år 2011 drygt 50 elever). Bassängen ägs och underhålls av Tranemo kommun. Bassängföreningen ombesörjer badvakter och simskola.

Grimsås närhet till skogs- och odlingsbygd ger rikliga tillfällen att plocka bär och svamp. Här finns också bra jaktmarker och i Spångasjöarna ges tillfälle för fiske.

En populär motionsslinga är "Kvistbäck-rundan", som många personer promenerar eller springer varje vecka.

Grimsborg, idrottshallen, bygdegården och gymmet är anläggningar som används flitigt för sport- och inomhusaktiviteter.



9. Turism

Fritidsområdet vid fritidsstugan, med alla dess möjligheter för både friskvårdsaktiviteter och rekreation.

Utomhusbassängen som är öppen för allmänheten och ligger med bra tillgänglighet.

Örtagården med sin trädgård på Grimstorpet.

Torvbrytningsområdet och den bevarade utrustningen.

Moghults naturreservat med veketallarna.

Grimsås mosse - vandringsstigarna behöver iordningställas och märkas upp för att göra dem mer allmänt tillgängliga.

Stationen – kulturminnesmärkt och en av de få bevarade ursprungliga stationerna utmed sträckan Borås-Alvesta.

Skogsmarker för att njuta av lugn och vacker natur med chans att se olika djur, fåglar och många växter.

Vackra små vägar lämpliga för lantliga cykelturer eller för cykelturism. Sommartid passerar t.ex. en del cykelturister via grusvägen till Ljungsarp.

9.1. Turistboende

Några villor har sålts till utländska ägare som nyttjar dem säsongsvis. Övriga turistboenden saknas i Grimsås, men finns i t.ex. Hestra.

10. Föreningar och intressegrupper

a. Samhällsföreningen

Kommunens huvudsakliga kontakt när det gäller lokala frågor. Driver föreningskansli tillsammans med Tranemo Kommun, Grimsås IF och IKO Fritid. Kontrakt för lokalen står Samhällsföreningen, men Grimsås IF står som arbetsgivare för kanslisten. Samhällsföreningen äger även Grimsås stationshus. Samhällsföreningen ansvarar för diverse trivselaktiviteter såsom Valborgs-, Nationaldagsfirande och julsmygning/julmarknad. Organiserar vårstädning av samhället och vårdar anslagstavlan. Sedan början av 2011 har vi även en egen hemsida www.grimsas.com på internet. En särskild grupp inom samhällsföreningen organiserar grannsamverkan med ett antal nattpatruller som sköter ”bevakningen” av samhället främst nattetid.

b. Grimsås IF

Förening med fotboll för herrar och ungdom på programmet. Äger fotbollsplaner med läktare, omklädningsrum och klubbstuga vid Grimsborg. Delaktiga i föreningskansliet tillsammans med tidigare nämnda föreningar.

c. Bygdegårdsföreningen

Äger och driver Grimsås Bygdegård.



d. Bassängföreningen

Ombesörjer öppethållande, badvakter och simskola. Bassängen som är tempererad 25 meters utomhusbassäng ligger i anslutning till Sporthallen. Den ägs och underhålls av Tranemo kommun.

e. KabelTV-föreningen

Äger parabler och kabelTV-nät dit merparten av samhällets invånare är anslutna.

f. IKO Fritid

Förening med anknytning till det stora företaget på orten Nexans IKO Sweden. Driver fritidsstugan (korpstugan) med tillhörande friluftsområde där det finns boule-, tennis och bangolfsbanor. Vid området finns ett 3 km elljusspår och en 5 km motionsslinga. Vintertid görs skidspår i ordning. För de som vill träna mer aktivt inomhus finns gym, spinning, boxing och spinnmix. IKO Fritid är som tidigare nämnts även delaktiga i föreningskansliet.



g. Svenska Kyrkan och Svenska Missionsförbundet

h. Politiska föreningar

10.1. Lokaler och mötesplatser

a. Föreningskansliet

Används främst som mötesplats för samhällets föreningar. Caféverksamhet bedrivs ca 1 gång per månad.

b. Bygdegården

Kan hyras för privata evenemang. Källaren används flitigt för Spinning, boxing och spinnmix.

c. Fritidsstugan (korpstugan)

Själva stugan kan hyras av både anställda hos Nexans och övriga samhällsbor. Området runt stugan används för olika sport- friluftaktiviteter

d. Grimsås IF klubbstuga

Huvudsakligen använd av Grimsås IF.

e. Stationshuset

Kan hyras av samtliga samhällsbor för privata evenemang. De senaste 10 åren har det bedrivits konst- och hantverksutställning en gång per år. Intäkterna har tillfallit Samhällsföreningen, som står för drift- och skötselkostnader.

f. Grimsås Kyrka och Grimsås Missionskyrka

g. Fritidsgård som drivs av Tranemo Kommun

h. Arbetsplatser, skolor, serviceställen etc.

Givetvis sker många viktiga informella och spontana möten på denna typ av allmänna mötesplatser. I ett litet samhälle som Grimsås känner ”de flesta” varandra, vilket öppnar för många diskussioner när man möts.

11. Näringslivet

I juni 2011 finns det 147 registrerade företag i Grimsås. De flesta av dessa är enskilda firmor, eller fåmansbolag, men Nexans är annars det klart dominerande företaget när det gäller arbetstillfällen. De branscher som är representerade i samhället är bl.a:

- Kabeltillverkning
- Åkeri
- Bilförsäljning och bilverkstad
- Sågverk och brädgård
- Jord- och skogsbruk
- Herr- och damfriseringar
- Privata fastighetsägare
- Örtagård
- Relax och massage
- Strumpfabrik
- Handel med garner för bla mattvävning
- Pizzeria (stängd tills vidare)



12. Kultur och nöjen

Samhällsföreningen sköter Valborgsmässofirande 30 april, Nationaldagsfirande 6 juni och julskyltning/julmarknad 1:a advent. I ca 10 år har man tillsammans med Carl-Henrik Bogren arrangerat Stationssalongen ett veckoslut i september. Troligtvis blev Stationssalongen 2010 den sista i en lång rad av konstutställningar som C-H Bogren arrangerat i Grimsås.

Bygdegårdsföreningen anordnar dans- och teaterkvällar någon gång per år.

Tranemo Kommun håller Fritidsgården öppen en kväll i vecka. Verksamheten riktar sig till ungdomar från årskurs 6.

I samhällets möteslokaler ordnas flera gånger per år föredrag eller andra sammankomster på något tema.



13. Boende

Antal invånare i Grimsås är 727 st (jun-11) Invånarantalet har varit ganska konstant de senaste 10 åren. Orten expanderade kraftigt på 60- och 70-talet. Ett stort antal villor byggdes under dessa år. Efter 1980 har endast ett fåtal villor byggts och då främst i omkring liggande byar.

Bostadsförening finns som omfattar 1:a, 2:a och 3:e Radhusgatan. Även boendet på Barrstigen och Grimsbogatan sker som bostadsförening.

Kommunen äger genom Tranemobostäder hyresfastigheter på Ängsgatan, Grimsborgsgatan, Liljerydsgatan, Limmaredsvägen och Norra vägen. Även seniorboendet längs Storgatan ägs av Tranemobostäder.

Privata hyresvärdar äger boenden på bla Fridhemsgatan och Ängsgatan.

13.1. Grannsamverkan

Grannsamverkan har bedrivits i ca 10 år. En grupp inom samhällsföreningen organiserar patrullerna som sköter bevakningen av samhället. Samtliga patruller är ute 3-4 ggr/år.



13.2. Nyinflyttning

Vi är generellt mycket dåliga på att ta emot nyinflyttade i samhället. Vi har ingen rutin för att få information om när folk flyttar in och ut ur samhället.

14. Kommunikationer

Vägnätet är av god standard med förbindelse till Tranemo 17 km, Hestra 7 km och Nittorp 9 km. Det finns delvis gång och cykelvägar inom Grimsås samhälle.

Kollektivtrafiken är mycket begränsad då det endast finns busstrafik morgon och eftermiddag för skolbarn. Det finns möjlighet att beställa tågtaxi till och från Limmared. Det går även att resa med tåg från Hestra men då måste bil eller cykel användas för att ta sig dit.

Det mest flexibla sättet att resa till och från Grimsås är med bil.

Järnvägssträckan Borås-Alvesta går genom samhället, men tågen stannar inte. Här finns kanske en möjlighet för framtiden i den takt miljöaspekter blir viktigare och alternativa transportkostnader ökar.

Nexans tar emot och levererar stora mängder tungt gods som till vissa delar bör vara lämpliga att transportera på järnväg.

Persontrafik kan också bli en möjlighet längre fram i tiden om förutsättningarna blir andra än idag.

15. Handel och service

Grimsås har ett åkeri, en bilfirma och en bilverkstad inkl. bensinförsäljning.

Men ingen affär med apotek, post/paketutlämning och andra servicefunktioner som bör finnas i ett samhälle av Grimsås storlek.

Närmaste livsmedelsaffär och serviceställen finns i Hestra.

I Grimsås finns läkare, herr- och damfrisering samt ett antal småföretag.

16. Kommunal verksamhet

Det finns skola (åk 1-6), förskola och äldreboende. Vi har en återvinningsstation för papper, plast och glas.

Bokbuss ger väl fungerande service från det kommunala biblioteket.

Övrig kommunal verksamhet finns i Tranemo och hur tar man sig dit utan bil?

17. Framtidsvision 5 år

- Att vi har en fungerande servicebutik som samhällsborna känner för.
- Att Tranemo kommun satsar mer på att utveckla de små skolorna.
- Att det finns cykelväg till Hestra och Remmabo (för Kvistbäck-rundan och cykelturism mot Ljungsarp).
- Att fritidsområdet har vidareutvecklats med fler aktiviteter och attraktioner
- Att vi lyckats profilera oss som ett idealiskt samhälle för barnfamiljer.
- Att Tranemobostäder snyggat upp sina hyresfastigheter.
- Att vi har en fin skogsväg ner till Spångasjön där badplatsen blivit iordningställd.
- Att någon driver ett B&B eller annan verksamhet i Stationen.
- Att ungdomar i Grimsås engagerar sig i hur samhället utvecklas så att de trivs under sin uppväxt och får dem att stanna kvar eller flyttar tillbaks efter sin utbildning.
- Att alla har tillgång till bredband via fiber

18. Framtidsvision 20 år

- Att det byggts 10 nya villor och 10 nya lägenheter
- Att det etablerats och drivs 20 nya företag (som inte finns 2011)
- Grimsås är ett föredöme bland alla små samhällen i Sverige - Trygghet, miljö, omsorg, sysselsättning och en rik fritid är ledord som väl beskriver samhället !
- Att tåget stannar här igen, eller med bra anslutning.
- Att det finns en fin sjö vid nuvarande bäck.
-

19. SWOT-analys

Styrkor

- + Trygg boende- och livsmiljö
- + Perfekt för barnfamiljer
- + Nära till arbete
- + Många olika arbetstillfällen
- + Förskola
- + Skola (åk 1-6)
- + Aktivt och varierat fritidsutbud
- + Låga huspriser
- + Många möteslokaler
- + Bra fotbollslag
- + 25 meters utomhusbassäng
- + Tydligt centrum med torg, affärslokaler, busshållplats och bygdegård

Möjligheter

- + affär/servicebutik
- + fler barnfamiljer
- + nya småföretag
- + inflyttning
- + utveckling av äldreboende och service
- + naturstig på mossen
- + fibernät
- + fler busslinjer till/från Tranemo
- + järnvägen, framtida hållplats
- + bowlinghall (finns ej i näraliggande orter)
- + ungdomsaktiviteter
- + turism i olika former
- + skapa liten sjö genom att dämna upp bäcken
- + närheten till Hestra

Svagheter

- Ingen livsmedelsaffär
- Ingen fikamöjlighet, eller kiosk
- Minskande service
- Låg inflyttning
- Få småföretag
- Starkt beroende av ett stort företag
- Få allmänna kommunikationer
- Öppen vattenyta saknas
- Få kommunala politiker
- Inga betydande kommuntjänstemän
- Äldreboende saknas
- Inget turistboende

Hot/risker

- Nexans flyttar
- skolan flyttas
- minskande service
- Tranemo centralisering

20. Prioriteringar

Bevara och utveckla förskola och grundsskolan (åk 1-6)

Återetablering av affär/servicebutik i samhället

Bygg ut Ängslyckan med fler lägenheter för äldreboende

Få fler av de som jobbar på Nexans att bosätta sig i samhället, gäller särskilt de som pendlar från annan kommun.

Turistboende

Matställe

Aktivitetspaket att erbjuda företag och turism

Utökad kollektivtrafik (taxi/minibussar?) till/från Tranemo

Trottoar längs Storgatan genom hela samhället

Cykelbana längs Storgatan genom hela samhället

Bättre hastighetshinder, för 50 km/tim, genom samhället

Promenad- och cykelbana till grusvägens början i Remmabo

Promenad- och cykelbana till grusvägens början vid Stubbo/Fiås

Trottoar längs Ängsgatan till Fritidsstugan
Rondell i krysset Storgatan-Limmaredsvägen
Främja etablering av småföretag
Fibernät till alla fastigheter i samhället och kringliggande landsbygd
Planlägga ett attraktivt område för nybyggnation.
Kulturaktivitet med inflyttade andra nationaliteter.
Fräscha upp torget



Åtgärdsplan för Grimsås, utkast

Upprättad: 2011-07-31

Sida 1 (1)

Åtgärd	Vem?	Kontaktperson	Kostnader	Finansiering	Tidsplan
Busshållplats och ny anslagstavla	Tranemo kommun och Samhällsföreningen	Jens Ekdahl		Tranemo kommun	klart 2011-08-31
Utvecklingsmöte	Samhällsföreningen	Alf Eriksson		Samhällsföreningen	2011-09-06
Bevarandeplan för Stationen	Samhällsföreningen	Alf Eriksson			Hösten 2011
Bevara och utveckla för- och grundskola	Brukarråden och Samhällsföreningen	Brukarråden			
Cykelbana längs Storgatan	Tranemo kommun och Samhällsföreningen			Tranemo kommun	2012
Vandringsled	Samhällsföreningen				2012
Återetablering av affär	Privat och Samhällsföreningen			Privat	2011-2012

• Undertecknad försäkrar att ovan redovisade uppgifter är riktiga

Datum 2011-08-07

Underskrift av den som utfört arbetet: *[Signature]*
 Projektledare, Gimås
 Samhällsförnyelse

Underskrift av behörig firmatecknare eller annan behörig person

Namn/förtydligande: Jens Ek Dahl 070-66 56 541

- a) Om du utfört arbetet som anställd personal får du använda en timkostnad som beräknas genom att dela din månadslön inklusive lönebidrag i arbetsgivaravgift och avtalsförsäkring (och semesterersättning med det antal timmar som lönsstyrrelsen angivit i ditt beslut om stöd. Bifoga en beräkning av timkostnaden, kopia av lönespecifikation och underlag som visar löneutbetalningen.
- b) Om du utfört ideellt arbete inom ett ledaerprojekt ska du värdera arbetet utifrån åldern på den som utför arbetet enligt följande: 13-15 år: 50 kr/tim, 16-17 år: 120 kr/tim, från 18 år: 175 kr/tim inklusive sociala avgifter eller egenavgifter. Om du är företagare och utfört arbetet som du normalt utför mot betalning i ditt företag, får du värdera arbetet till högst det belopp som du normalt fakturerar för tjänsten i din yrkesverksamhet. Bifoga underlag (kopior av fakturor för liknande arbeten) som styrker din motivering.
- c) Om ditt arbete består av ideellt arbete (eget arbete) inom ett projekt som avser en miljöinvestering får du värdera arbetet till 175 kronor/tim inklusive sociala avgifter eller egenavgifter.

Transport		Namn och telefonnummer	
Antal timmar	Belopp kr/timme	Summa antal timmar	Total summa belopp, kr
Antal timmar 13-15 år	50 kr	0,0	
Antal timmar 16-17 år	120 kr	0,0	
Antal timmar 18-år	175 kr	0,0	
			12 425,-
			0
Antal timmar 13-15 år	50 kr	0,0	
Antal timmar 16-17 år	120 kr	0,0	
Antal timmar 18-år	175 kr	0,0	
			12 425,-
			0
			21