

TRANEMO KOMMUN
BUDGET 2018
och ekonomisk plan
2019-2020

Innehållsförteckning

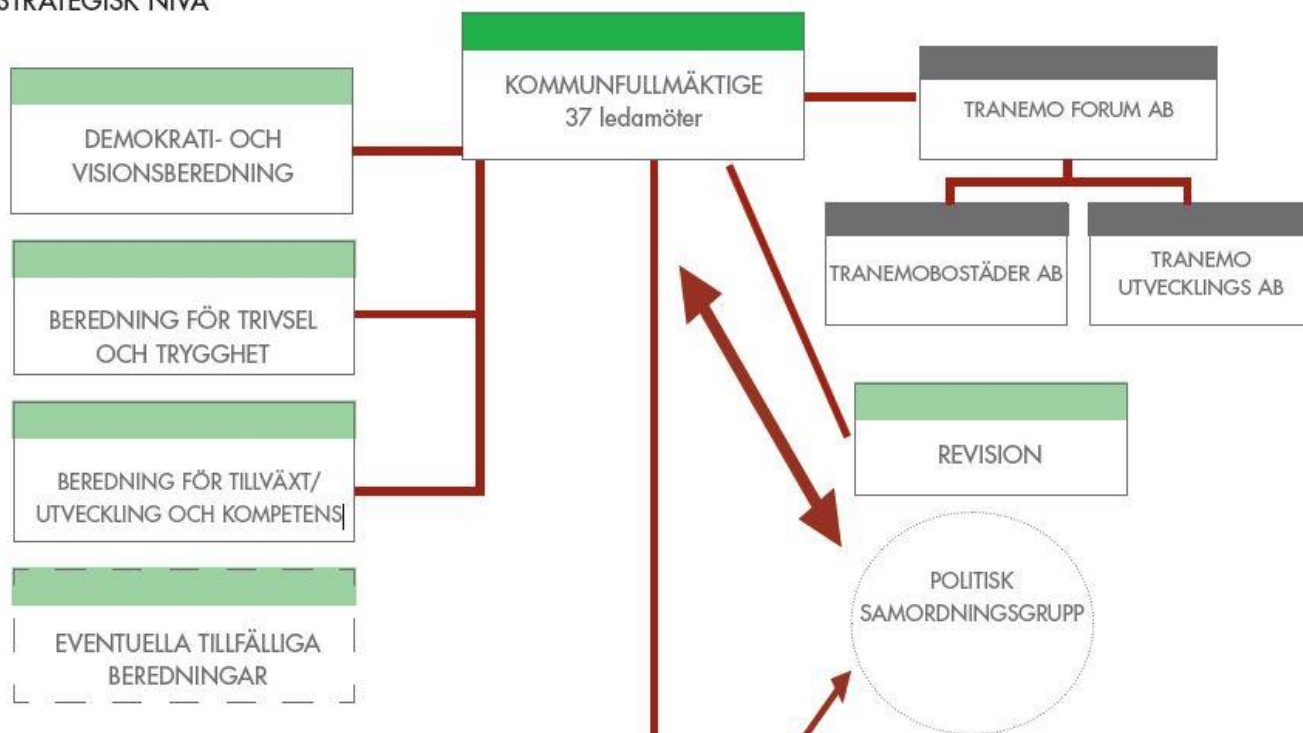
Tranemo kommun	4
Organisation	4
Styrmodell Tranemo kommun.....	5
Omvärldsanalys - övergripande.....	7
Befolkningsprognos.....	10
Resultatmål	11
Ekonomiska förutsättningar.....	16
Investeringar	20
Resultat-, finansierings- och balansbudget	29
Servicesektion	31
Verksamhetsbeskrivning	31
Omvärldsanalys	31
Ekonomi (mnkr)	31
Verksamhetsmått och nyckeltal.....	31
Verksamhetsförändringar/konsekvensbeskrivningar.....	31
Näringsliv- och Strategisektion	32
Verksamhetsbeskrivning	32
Omvärldsanalys	32
Ekonomi (mnkr)	32
Verksamhetsmått och nyckeltal.....	32
Verksamhetsförändringar/konsekvensbeskrivningar.....	32
Lärandesektion	33
Verksamhetsbeskrivning	33
Omvärldsanalys	33
Ekonomi (mnkr)	33
Verksamhetsmått och nyckeltal.....	33
Verksamhetsförändringar/konsekvensbeskrivningar.....	33
Omsorgssektion	35
Verksamhetsbeskrivning	35
Omvärldsanalys	35
Ekonomi (mnkr)	36
Verksamhetsmått och nyckeltal.....	36
Verksamhetsförändringar/konsekvensbeskrivningar.....	36
Teknisk sektion	38
Verksamhetsbeskrivning	38

Omvärldsanalys	38
Ekonomi (mnkr)	39
Verksamhetsmått och nyckeltal	39
Verksamhetsförändringar/konsekvensbeskrivningar	39

Tranemo kommun

Organisation

STRATEGISK NIVÅ



VERKSTÄLLANDE NIVÅ



Styrmodell Tranemo kommun

Styrmodellen i Tranemo kommun

Kommunallagen

I Kommunallagen (1991:900) regleras, på ett övergripande plan, att kommuner är målstyrda organisationer och att olika nivåer inom kommunen har olika roller i styrningen av verksamheten:

- Fullmäktige beslutar om mål och riktlinjer för verksamheten.
- Kommunstyrelsen ska se till att verksamheten bedrivs i enlighet med de mål och riktlinjer som fullmäktige har bestämt samt de föreskrifter som gäller för verksamheten.

2004 infördes bestämmelser i Kommunallagen om mål med inriktning på god ekonomisk hushållning:

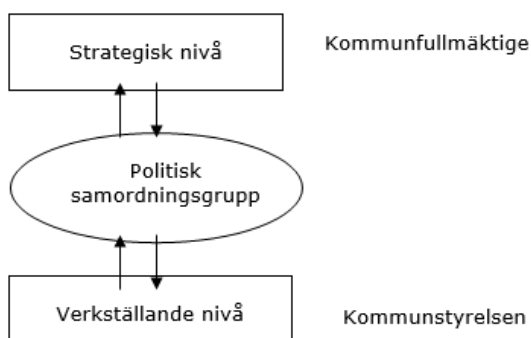
- För verksamheten skall anges mål och riktlinjer som är av betydelse för en god ekonomisk hushållning. För ekonomin skall anges de finansiella mål som är av betydelse för en god ekonomisk hushållning.

Tranemo kommuns organisation

Uppgiftsfördelningen mellan kommunfullmäktige, kommunstyrelsen och förvaltningsorganisationen i Tranemo kommuns nya organisation från och med 2011 kan beskrivas enligt följande:

- kommunfullmäktige fastställer *vad som skall uppnås*
- kommunstyrelsen arbetar med frågor som handlar om *vad skall göras*
- förvaltningsorganisationen besvarar frågan *hur det skall göras*

Utgångspunkten för en ny politisk organisation för förnyelse och utveckling är en uppdelning i en strategisk nivå för långsiktig planering, programarbete mm och en verkställande nivå enligt nedanstående skiss:



För dialog, samråd och samordning mellan den strategiska nivån, som är kommunfullmäktige, och den verkställande nivån, som är kommunstyrelsen med förvaltningsorgani-

sationen, finns en politisk samordningsgrupp. Samordningsgruppen, som inte är ett beslutsorgan, består av presidierna i kommunfullmäktige och kommunstyrelsen tillsammans med kommunchefen.

Vision, övergripande mål och strategisk plan

De överordnade dokumenten i kommunens styrmodell är *visionen* för kommunen, *de övergripande målen* för kommunen och *den strategiska planen* för kommunen.

I visionen för Tranemo kommun bör det målas upp en framtidsbild av det goda samhälle som vi önskar uppnå, ungefär på det sätt som görs i visionen för Tranemo kommun:

Tranemo kommun är vårt naturliga val av bostadsort. Här bor vi i en naturskön kommun i storstadens närhet. Här finns ett boende som passar alla – oavsett om man vill bo i en större ort, på landsbygden eller sjönära.

Vi bor i ett samhälle som jobbar för att vara ekologiskt, socialt och ekonomiskt hållbart, där vi känner oss friska och trygga i en bra välfärd. Hos oss är mångkulturen en tillgång eftersom vårt samhälle är öppet och generöst.

Tranemo kommun har ett rikt förenings- och kulturliv. Kulturupplevelser är en viktig del av livet och fritiden är rik och varierad. Med stolthet lyfter vi fram våra kulturskatter och turistmål. Kommunen, föreningarna och näringslivet har utvecklat en nära samverkan där ideella krafter och goda idéer tas tillvara – på det området är Tranemo kommun bland de bästa i Sverige.

Välutbyggda kommunikationer skapar möjligheter för medborgare. Det är enkelt och stimulerande att driva företag i Tranemo kommun där grogrunden finns för ett växande näringsliv.

I Tranemo kommun känner du dig välkommen. Vi verkar för en stark känsla av samhörighet. Vi skapar mötesplatser som möjliggör inflytande och delaktighet i hela kommunen.

Närheten till varandra bygger relationer för framtiden.

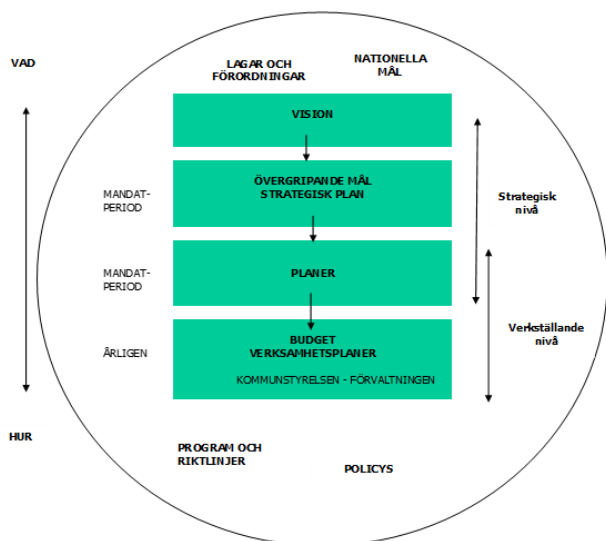
För att kunna förverkliga visionen behöver den brytas ner i delmål och den behöver konkretiseras. Strukturen för kommunens verksamhetsstyrning innebär att de övergripande målen bryts ner och konkretiseras i andra underordnade processer, med visionen för kommunen som utgångspunkt.

Utöver att det finns en tydlig och väl fungerande struktur på kommunens verksamhetsstyrning, så är det lika viktigt att de mål som formuleras är väsentliga och adekvata så att de ger vägledning åt de människor i organisationen som arbetar för att målen ska uppnås. De mål som formuleras på olika nivåer måste också vara realistiska - dels från ett ekonomiskt perspektiv - men också naturligtvis ur andra aspekter. De konkretiserade målen måste också vara utvärderingsbara och mätbara så att det är möjligt att följa upp om man nått framgång.

En tydlig struktur för verksamhetsstyrningen i kommunen ska bidra till att de *strategiska frågorna* kommer högst upp på dagordningen. Strukturen ska innebära att det skapas ett ökat utrymme för politiken att ägna sig åt *VAD-frågor* - *vad vill vi uppnå? - vad ska göras?* Förvaltningens och verksamheternas uppgift är att ägna sig åt *HUR-frågorna* - *hur ska vi göra det som har beslutats?*

Övergripande struktur för styrprocessen i Tranemo kommun

Bilden nedan sammanfattar hur den övergripande verksamhetsstyrningen i kommunen är organiserad.



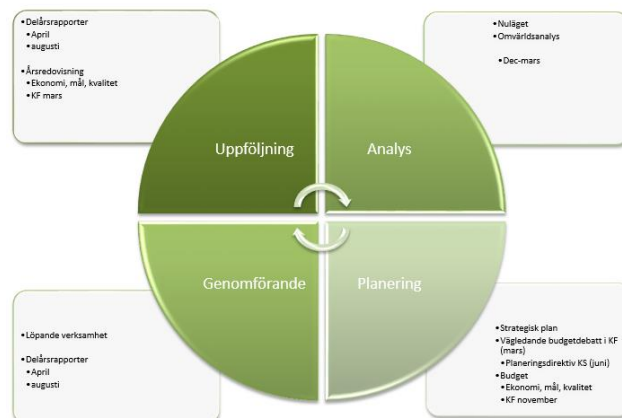
I visionen för kommunen beskrivs en önskad framtidsbild för Tranemo kommun – "ett samhälle att längta till". Med utgångspunkt från visionen för kommunen (och med hänsyn till lagar, förordningar, nationella mål, policys, program och riktlinjer etc.) utarbetas i början av varje mandatperiod övergripande mål och en strategisk plan för de kommande fyra åren. I den strategiska planen anges de mål som ska uppnås under perioden, det kan bland annat handla om delmål på vägen till förverkligande av visionen för kommunen.

Den strategiska planen utarbetas av en av kommunfullmäktige utsedd beredning. Arbetet med den strategiska planen sker med visionen för kommunen som en viktig utgångspunkt. I samband med arbetet med den strategiska planen finns också möjlighet att ompröva visionen för kommunen om det anses angeläget.

Visionen för kommunen och den strategiska planen utgör sedan, under den innevarande mandatperioden, utgångspunkt för både långsiktiga planer, såsom översiktsplan och utvecklingsplaner, samt för mer kortsiktiga ettåriga verksamhetsplaner som finns med i det årliga budgetdokumentet.

Planeringshjulet

Kommunens arbete med analys, planering, genomförande och uppföljning kan beskrivas i ett planeringshjul:



Planeringshjulet är ett ledningsverktyg för förtroendevalda och verksamhetsansvariga på alla nivåer.

Regler för anslagsbindning i Tranemo kommun

Regler för anslagsbindning i Tranemo kommun har fastställts av kommunfullmäktige 2011-06-20, § 71.

Driftbudget

Kommunfullmäktige fastställer budgeten för nästkommande år. Medel anvisas per verksamhetsområde. För att nå de beslutade verksamhetsmålen kan medel komma att behöva omorganiseras inom den anvisade nettokostnadsramen. Kommunstyrelsen har därför rätt att, under löpande budgetår, omorganisera medel mellan verksamhetsområden.

Investeringsbudget

Kommunfullmäktiges beslut om investeringsbudgeten innebär att medel anvisas per projekt. Utöver anvisade medel på projektnivå finns medel avsatta i en investeringspott. För ianspråktagande av medel ur investeringspotten finns särskilda riktlinjer.

Ombudgeteringar ska anmälas

Beslut i kommunstyrelsen rörande ombudgeteringar mellan sektionerna ska anmälas till kommunfullmäktige.

Omvärldsanalys - övergripande

Ekonomisk hållbarhet

Omvärldsanalys - övergripande

Ekonomisk hållbarhet

Vad händer?

Hur påverkas senaste årens flyktingströmmar tidigare scenario om urbanisering Allt fler flyttar till ett fåtal växande regioner. Storstäderna växer och i kommunerna växer tätorten på bekostnad av landsbygden. Man kan se tydliga flyttmönster från inland till kust, från kust till storstad, och från storstad till utländsk storstad. Storstäderna växer och blir knutpunkter i det lokala nätverket. Det är inte längre tillgången till arbete som primärt styr var vi väljer att bosätta oss. Människor söker sig i större utsträckning till attraktiva boendemiljöer. Och dit folk flyttar, där föds också fler barn och underlaget för en bred arbetsmarknad säkerställs. Det finns ingenting som talar för något annat än en fortsatt utveckling med inflyttning till och förtätning av våra större och medelstora städer och fortsatt befolkningsminskning i glesbygd och mindre kommuner. Frågan är hur senaste årets flyktingström påverkar. Flyktingar har i stor utsträckning kommit till mindre kommuner, vilket inneburit att kommuner som tidigare haft tomma lägenheter har fyllt dessa.

Vad innebär det för oss?

Statisticon har i april 2017 på uppdrag av Tranemo kommun tagit fram en ny befolkningsprognos för åren 2017-2026. Enligt den kommer Tranemos befolkning att vara stabil runt knappt 11 800 invånare under perioden 2017-2020. Man måste alltid beakta att det finns en osäkerhet när det gäller befolkningsprognoser. I dagens läge med en hög asylrelaterad invandring är osäkerheten ändå större.

Hur befolkningsutvecklingen blir i Tranemo beror i hög grad på hur kommunen lyckas med att få till ett ökat antal lägenheter. I dagsläget är det svårt att öka befolkningen eftersom det inte finns några lediga lägenheter eller hus att köpa. Situationen ser dock bättre ut än för ett år sedan då flera byggprojekt är på gång. Viktigt är också att Tranemo lyckas med att integrera de många nyanlända som kommit hit. Ska vi få en positiv befolkningsutveckling måste vi få ut de nyanlända i arbete eller studier så fort som möjligt. I annat fall kommer de att flytta. Tranemo har stor brist på arbetskraft i flera yrkesgrupper så ett tillskott behövs för att kunna hålla den service mot invånarna som Tranemo vill ha.

Konjunkturen Sveriges Kommuner och Landsting, SKL gör i sin senaste prognos (28 sep) bedömningen att den svenska ekonomins tillväxt blir fortsatt hög under 2017 (3,4%) men faller tillbaka under 2018-2020. BNP beräknas öka med 2,8 % under 2018, 1,6% under 2019 och 1,3% under 2020. Arbetslösheten förväntas ligga på dagens nivå på 6,6 % fram till 2020.

Skatteunderlaget beräknas i SKL:s prognos att öka med

4,4% för 2017 för att därefter falla till 3,4% under 2018, 3,5% under 2019 och 3,8% under 2020. Den främsta orsaken till minskningen beror på att ökningen av antalet arbetade timmar upphör när konjunkturtoppen passerar.

SKL prognostiserar att för Sveriges kommuner kommer inte skatteintäkterna under de närmaste åren att öka lika mycket som behoven av service från invånarna i kommunerna.

Inflationen i Sverige är i nuläget över Riksbankens riktmärke på 2% men beräknas enligt SKL att pressas tillbaka något under 2018, vilket innebär att prognosen är att Riksbanken inte kommer att höja reporäntan förrän hösten 2018.

Vad innebär det för oss?

Tranemos ekonomi

Kommunforskning i Västsverige (Kfi) tar varje år fram en finansiell profil för kommunerna i Västra Götaland och Hallands län. Rapporten för 2016 har nu kommit och tittar vi på resultatnivån som Tranemo hade 2016 på 12,3 mnkr så är det 10:e svagaste bland de 55 kommunerna i Västra Götaland och Hallands län. Genomsnittligt resultat för de 55 kommunerna låg på 3,0% av verksamhetens kostnader medan Tranemo nådde 1,9%. Tranemos investeringsnivå låg under perioden 2014 - 2016 på 12% av verksamhetens nettokostnader jämfört med 10% för de 55 kommunerna. Detta innebär att den andel som Tranemo kunde finansiera av investeringarna med egna medel låg på 67% medan genomsnittet i länens kommuner låg på 93%. Kfi säger i sin sammanfattande kommentar att det är viktigt att Tranemo kommun stärker sitt finansiella utrymme eftersom de närmaste åren förväntas bli tuffa på grund av att kommunerna står inför utmaningar i form av fortsatt ökande investeringar och ökade kostnader beroende på befolkningsförändringar.

Kfi:s slutsatser stämmer väl med de analyser vi själva gjort och med de ekonomiska målen för Tranemo kommun. Det är viktigt över tid att vi har ett resultat på ca 20 mnkr för att vi ska kunna finansiera våra investeringar med egna medel. Även om ränteläget idag är lågt så kommer det på sikt att stiga igen och då får vi lägga för mycket pengar på räntekostnader istället för till verksamheten. Tranemo kommun har idag 249 mnkr i lån och till detta kommer lån i bolagskoncernen på 196 mnkr. På sikt är det viktigt att vi kan stoppa låneökningarna och finansiera investeringarna med egna medel.

För Tranemo kommun innebär prognosen att skatteintäkterna ökar långsammare än behoven en stor utmaning att kunna effektivisera verksamheten och mod att prioritera för att kunna nå uppsatta resultatmål.

En mycket viktig omvärldsfaktor är också bristen på arbetskraft i flera yrkesgrupper som arbetar i kommunerna. Kompetensförsörjningen i kommunen kommer att vara en stor utmaning de närmaste åren.

Ekologisk hållbarhet

Nationella miljömål

Det nyligen inrättade miljömålsrådet har även i år tydligt listat ett antal konkreta nationella åtgärder för att nå miljömålen.

Några exempel på frågor där myndigheterna ska samverka mer från och med 2017 är:

- En strategi för bevarande av odlingslandskapets biologiska mångfald
- Utveckling av tjänsten Bilsva för att underlätta för konsumenter att jämföra bilmodellens miljöprestanda
- Ta fram principer för morgondagens transportplanering
- En gemensam strategi för arbete med goda ljudmiljöer.

Regional åtgärdsplan 2017-2020

Under 2017 är åtgärdsprogram för att nå de regionala miljömålen ute på remiss för att kunna antas senare under året. Åtgärder gäller de regionala aktörerna, såsom Länsstyrelsen, Västra Götalandsregionen, kommuner och kommunalförbund, näringsliv, organisationer med flera.

Nytt åtgärdsprogram för vatten beslutat för 2016-2021

Efter överklaganden, av bl a Tranemo kommun, kunde ett försenat beslut tas om ett nytt åtgärdsprogram för vattenförvaltningen. EU:s ramdirektiv för vatten syftar till ett långsiktigt och hållbart utnyttjande av våra vattenresurser. Det kräver ett målmedvetet och långsiktigt arbete. Under vattenförvaltningens sexåriga arbetscykler genomförs en rad arbetsmoment som till viss del bedrivs parallellt.

Lokala miljömål

Kommunfullmäktige antog i september 2013 lokala miljömål för Tranemo kommun.

"Tranemo kommun kännetecknas av god miljö och ett hållbart samhälle i alla avseenden."

Klimatmålet är kommunens övergripande mål. Löser vi inte klimatproblematiken så påverkas många av de andra målen. Dessutom vill kommunen prioritera även följande områden: kommunens vatten, en giftfri miljö, natur och god bebyggd miljö. Inom vart och ett av dessa områden anges vad kommunen speciellt ska verka för, vilket förtydligas i olika handlingsplaner.

Vad innebär det för oss?

Naturvårdsplanen ger oss en handlingsplan för flera mål inom Natur, Vatten och God bebyggd miljö.

Lokala avfallsplanen tillsammans med arbetet med Giftfria förskolor kommer ge oss en handlingsplan inom Giftfri miljö.

Inom klimatarbetet så har fokus legat på energieffektiviseringar och dess strategi siktar mot 2020. Vi behöver se över vår kommunövergripande klimatstrategi med hänsyn till

det nya regionala miljömålet om en Fossiloberoende region 2030. Åtgärder för att lämna vår fossilberoende fordonsflotta är nödvändig, en laddinfrastrukturplan kan underlätta detta arbete. Solelsproduktion på våra fastigheter kan vara ett sätt att minska vårt inköp av el.

Social hållbarhet

Social hållbarhet handlar kortfattat om två delar som ska finnas i ett samhälle. Det ena är välfärd och innebär att människor ska ha en god jämlik standard och leva i en trivsamt miljö. Andra delen är att de sociala systemen ska ha förmåga att lösa de problem som människor kan hamna i. Hållbarhet innefattar tre delar av samhällsfunktionen, ekonomi, miljö och sociala, vilka är ömsesidigt beroende av varandra - för att uppnå social hållbarhet krävs en god miljö och ekonomiska förutsättningar. För att bedöma hållbarheten måste man titta på ett systems förmåga att fungera, samt relationen mellan de olika systemen.

Vad händer?

Flera rapporter från bl.a. Statens folkhälsoinstitut visar att hälsan generellt sett förbättras i samhället men att skillnaderna är stora och i vissa fall ökar mellan olika grupper i samhället. Förekomsten av olika sjukdomar skiljer sig åt mellan grupper. Ohälsosamma levnadsvanor är högre bland vissa grupper än andra. De sociala bestämningsfaktorerna för utbildning, sysselsättning och fysisk och social närmiljö skiljer sig också åt mellan olika grupper i samhället. Utmaningen för samhället och Tranemo kommun är hur de samlade investeringarna i välfärdstjänster bäst kommer innevånarna till del. Det handlar om allt från åtgärder för att ge barn och unga en bra start i livet, möjligheter till en god skolgång, vidareutbildningar och övergång till arbetslivet som ökar möjligheterna att leva i hälsofrämjande och hållbara miljöer och samhällen.

Vad innebär det för oss?

SKL:s arbete tillsammans med regioner och kommuner har resulterat i 5 rekommendationer.

SKL:s rekommendationer och var är arbetet i Tranemo kommun

- Integrera jämlikhet i hälsa i all politik och i ordinarie styrning och ledning
 - Ett exempel är sociala investeringar i tidig ålder. Förvaltningen har ett utredningsuppdrag som pågår i dialog med Västra Götalandsregionen. Genom sociala krav i offentliga upphandlingar kan kommuner påverka skillnader i hälsa på lokal nivå.
- Mät och analysera problemet och bedöm effekterna av olika åtgärder
 - Arbete har påbörjats med att ta fram ett Ledningssystem för ett systematiskt kvalitetsarbete enligt SOSFS 2011:9
- Ge alla barn och unga en bra start i livet.
 - Fortsätta arbetet med förbättring av familjehemsvården i samverkan med

andra kommuner i Sjuhärad. Ett inriktningsbeslut om att starta en familjecentral i Tranemo finns men slutligt beslut har ännu inte tagits.

- Ge alla förutsättningar till egen försörjning
 - Förstudien Startskottet har nu lett till att ett 3-årigt projekt med samma namn inleddes 2015-10-01 med medel från Europeiska Socialfonden – ESF. Projektet ägs av arbetsmarknadsenheten och samarbetar med bl.a. skola, socialtjänst och Arbetsförmedling. Projektets huvudsyfte är att utveckla en fungerande modell för att stödja personer långt från både arbetsmarknad och samhälle. I målgruppen återfinns t.ex. ungdomar som hoppat av gymnasiet och tappat kontakten med samhället och människor med olika typer av psykisk ohälsa. I samarbete med FoU Sjuhärad- välfärd arbetar Tranemo kommun under 2016 för att ta fram en verksam metod och utveckla bättre samverkan mellan lika aktörer som arbetar med att stötta högfungerande med funktionsnedsättning vad gäller sysselsättning och arbete.
- Skapa hälsofrämjande och hållbara miljöer och samhällen
 - Inom ramen för Närvårdssamverkan planeras olika aktiviteter för att öka jämlikheten i vården. Det är en stor utmaning för såväl primärvård och kommun att möta kommande behov.

Befolkningsprognos

Se bilaga 1

Resultatmål



Resultatmål 2018

1. Verksamheten ska vara tillgänglig och erbjuda bredd, kvalitet och mångfald utifrån medborgarnas behov
2. Verksamhet i nationell toppklass för barn och ungdomar i förskola och skola
3. Ge alla medborgare förutsättningar att leva ett bra liv
4. Alla som kommer i kontakt med kommunen ska uppleva att hon/han får ett gott bemötande och en god service
5. Tranemo kommun kännetecknas av god miljö och ett hållbart samhälle i alla avseenden
6. Medborgarens möjlighet till inflytande, delaktighet och möjlighet att påverka ska öka. Han/hon ska känna att han/hon blir lyssnad på
7. Kommunen ska kännetecknas av ett gott företagsklimat
8. Kommunens resurser skall användas på ett effektivt sätt
9. Kommunens ekonomi ska vara god

Lev livet på den gröna sidan



1. Verksamheten ska vara tillgänglig och erbjuda bredd, kvalitet och mångfald utifrån invånarnas behov

Mått	Resultat 2015	Resultat 2016	Riksnitt	Målvärde 2017	2018
Hur stor andel av medborgarna som skickar in en enkel fråga via e-post får svar inom två dagar?	96 %	100%	86%	100%	100%
Hur stor andel av medborgarna som tar kontakt med kommunen via telefon får ett direkt svar på en enkel fråga?	52%	50%	52%	70%	70%
Hur stor andel av medborgarna uppfattar att de får ett gott bemötande när de via telefon ställer en fråga till kommunen?	83%	72%	78%	100%	100%
Hur många timmar per vecka har huvudbiblioteket, simhallen och återvinningsstationen öppet utöver 08-17 på vardagar?	39h	39h	53h	39 h	39 h
Hur stor andel av de som erbjudits plats inom förskoleverksamheten har fått plats på önskat placeringsdatum	57%	78%	64%	65%	65%
Väntetid förskola för de som ej fått plats på önskat datum, dagar	51 dagar	53 dagar	28 dagar	23 dagar	23 dagar
Väntetid särskilt boende från ansökan till erbjudande av plats	59 dagar	58 dagar		50 dagar	50 dagar
Väntetid särskilt boende, dagar (ytterfall väntetid mer än 90 dar)	24 %	40%	22%	21%	21%
Hur lång är handläggningstiden i snitt för att få ett ekonomiskt bistånd vid nybesök	12 dagar	13 dagar	17 dagar	12 dagar	12 dagar

1. Verksamheten ska vara tillgänglig och erbjuda bredd, kvalitet och mångfald utifrån invånarnas behov

Mått	Resultat 2015	Resultat 2016	Riksnitt	Målvärde 2017	2018
Utredningstid i dagar från ansökan till beslut om LSS-insats	33 dagar	37 dagar	48 dagar	33 dagar	33 dagar
Andel elever som uppger att "lärarna i min skola hjälper mig när jag behöver det"	94%	93%	91%	100 %	100%
Andel personer med hemtjänst som uppger att det är ganska eller mycket lätt att få kontakt med personalen	83%	87%	82%	83%	83%

2. Verksamhet i nationell toppklass för barn och ungdomar i förskola och skola.

Mått	Resultat 2015	Resultat 2016	Riksnitt	Målvärde 2017	2018
Andel behöriga elever till något nationellt program på gymnasiet	82,6%	81,1%	86,4%	100%	100%
Elevers syn på skolan och undervisningen i årskurs 8	81%	82%	75%	98%	98%
Vilket resultat når eleverna i årskurs 3 i kommunen i de nationella proven? (Sv/ma)	78%	78%	71%	100%	100%
Andel elever i åk 6 med minst betyget E i alla ämnen		70,5%	77,9%	100%	100%
Elevers syn på skolan och undervisningen i årskurs 5	95%	89%	87%	98%	98%
Andelen elever som fullföljer gymnasieutbildningen i kommunens gymnasieskola	84,9%	86%		100%	100%

3. Ge alla medborgare förutsättningar att leva ett bra liv.

Mått	Resultat 2015	Resultat 2016	Riksnitt	Målv. 2017	2018
Andelen ungdomar som inte kommit tillbaka ett år efter avslutad insats/utredning	83%	80%	78%	100%	100%
Hur många olika personer besöker en äldre person med hemtjänst under en 14-dagarsperiod?	13	14	15	12	12

3.Ge alla medborgare förutsättningar att leva ett bra liv.

Mått	Resultat 2015	Resultat 2016	Riksnitt	Målvärde 2017	2018
Andel 16-18-åringar som erbjuds feriejobb i kommunal regi	15,8%			100 %	100%
Andel elever som trivs i skolan	94%	93%		100%	100%
Andelen barn som trivs i förskolan	98%	97%		100%	100%
Andel elever som känner sig trygga i skolan	94%	94%	91%	100%	100%

3.Ge alla medborgare förutsättningar att leva ett bra liv.

Mått	Resultat 2015	Resultat 2016	Riksnitt	Målv. 2017	Målv. 2018
Andel brukare som är ganska/mycket nöjda med sitt särskilda boende		85%	83%	100%	100%
Andel brukare som är ganska/mycket nöjda med sin hemtjänst		90%	91%	100%	100%
Andel trygga i särskilt boende	96%	95%	89%	100%	100%
Andel trygga inom hemtjänst	83%	81%	87%	100%	100%
Andel hushåll som erbjuds fiberuppkoppling					90%

4. Alla som kommer i kontakt med kommunen ska uppleva att han/hon får ett gott bemötande, bra service och korrekt handläggning

Mått	Resultat 2015	Resultat 2016	Riksnitt	Målv. 2017	Målv. 2018
Hur stor andel av medborgarna uppfattar att de får ett gott bemötande när de via telefon ställt en enkel fråga till kommunen?(Måttet ändrat från 2016.	83%	72%	78%	100%	100%
Andel äldre i ordinärt boende med hemtjänst som uppger att de är mycket nöjda med personalens bemötande.	72%	96%	97%	100%	100%
Andel elever i åk 3,5 och 8 i samt gymnasiet som uppger att "Mina lärare förväntar sig att jag ska nå kunskapskraven i alla ämnen".	92%	91%	86%	100%	100%
Handläggningstider från ansökan till beslut (parkeringstillstånd, färdtjänst, bostadsanpassningar)				3 veckor	3 veckor

5. Tranemo kommun skall kännetecknas av god miljö och ett hållbart samhälle i alla avseenden

Mått	Resultat 2015	Resultat 2016	Riksnitt	Mål 2017	2018
Hur stor är kommunorganisationens andel miljöbilar av totala antal bilar? Varav andel personbilar	45%	48%	33%	45 %	45%
Hur stor är andelen inköpta ekologiska livsmedel?	31%	34%	25%	35%	35%
Andel fossilt bränsle i kommunens verksamheter				0%	0%

5. Tranemo kommun skall kännetecknas av god miljö och ett hållbart samhälle i alla avseenden

Mått	Resultat 2015	Resultat 2016	Riksnitt	Målv. 2017	2020
Total energianvändning i kommunens lokaler	161,3kw/ kvm och år				-20% av 2009 års <u>energianv.</u>
Antal km gång- och cykelvägar i kommunen	64			+ 500m/år	66 km
Andel skyddade grundvattentäkter	50				100%

6. Kommunen skall kännetecknas av ett gott företagsklimat

Mått	Resultat 2015	Resultat 2016	Riksnitt	Målvärde 2017	2018
Vad ger företagarna för sammanfattande omdöme om företagsklimatet i kommunen? Betyg skala 1-6	3,7	3,6	3,3	4	4
Kommunens service till företagen (bemötande, handläggningstider samt företagsklimat i sin helhet) Betyg skala 1-6	3,4	3,2	3,1	4	4
Kommunens information till företagen Betyg skala 1-6	3,3	3,1	3,0	3,5	3,5
Kommunens tillämpning av lagar och regler Betyg skala 1-6	3,6	3,1	3,0	4	4

7. Medborgarens möjligheter till inflytande, delaktighet och möjlighet att påverka ska öka. Hon/han ska känna att hon/han blir lyssnad på

Mått	Resultat 2015	Resultat 2016	Riksnitt	Målvärde 2017	2018
Hur god är kommunens webbinformation till medborgarna?	74%	73%	76%	80%	80%

Ekonomiska mål

Det övergripande ekonomiska målet för Tranemo kommun är att kommunens ekonomi ska vara god. För att mäta om kommunens ekonomi är god används tre ekonomiska mått.

Resultat

Målet för kommunens resultat för perioden 2018-2020 är att det så kallade balanskravsresultatet ska uppgå till 20 mnkr. För 2018 utgör resultatet 20 mnkr 2,9% av intäkterna från skatter och kommunal utjämning.

Soliditet

Kommunens soliditet ska uppgå till minst 20 %.

Självfinansiering av investeringar

Kommunens skattefinansierade investeringar ska över tid finansieras till 100 % med egna medel. För 2018 anses målet uppfyllt om 2018 års skattefinansierade investeringar kan finansieras till 100 % med egna medel.

Ekonomiska förutsättningar

Konjunktoren

Sveriges Kommuner och Landsting, SKL gör i sin senaste prognos (28 sep) bedömningen att den svenska ekonomins tillväxt blir fortsatt hög under 2017, men faller tillbaka under 2018-2020. BNP beräknas öka med 3,4 % under 2017 för att falla till 2,8 % 2018 och 1,6% under 2019 och 1,3% under 2020. Arbetslösheten förväntas ligga på dagens nivå på 6,6 % fram till 2020 med endast marginella förändringar under perioden.

Inflationen i Sverige är i nuläget över Riksbankens riktmärke på 2% men beräknas enligt SKL att pressas tillbaka något under 2018, vilket innebär att prognosen är att Riksbanken inte kommer att höja reporäntan förrän hösten 2018.

Skatteunderlagets utveckling

SKL:s senaste prognos från september 2017 innebär en tillväxt på 4,4% för 2017 för att sedan falla till 3,4% under 2018, 3,5% för 2019 och 3,8% för 2020. Den främsta orsaken till minskningen beror på att ökningen av antalet arbetade timmar upphör när konjunkturtoppen passeras.

SKL prognostiserar att för Sveriges kommuner kommer inte skatteintäkterna under de närmaste åren att öka lika mycket som behoven av service från invånarna i kommunerna.

Olika skatteunderlagsprognoser 2017-2020				
	Procentuell förändring			
	2017	2018	2019	2020
SKL sep	4,4	3,4	3,5	3,8
SKL aug	4,3	4,1	3,6	3,5
ESV sep	4,5	3,5	3,4	3,4
Reg sep	4,8	3,4	4,0	3,9

Inflationen i Sverige är i nuläget över Riksbankens riktmärke på 2% men beräknas enligt SKL att pressas tillbaka något under 2018, vilket innebär att prognosen är att Riksbanken inte kommer att höja reporäntan förrän hösten 2018.

Befolkningsutveckling

Enligt uppgifter från SCB har kommunens invånarantal ökat med 54 invånare under årets första åtta månader 2017 och uppgår 2017-08-31 till 11 830 invånare.

I beräkningen avseende skatteintäkter och utjämning 2018 har antagits att invånarantalet per den 1 november 2017 kommer att uppgå till 11 830 invånare. För de kommande åren har kalkylerats med att invånarantalet kommer att öka till 11900 år 2019 och uppgå till 12 000 invånare den 1 november 2020. Schablonmässigt så påverkas kommunens skatteintäkter och utjämning med ca 50 tkr per invånare så kommunens ekonomi påverkas mycket av hur invånarantalet utvecklas.

Lönekostnadshöjning och höjning för övriga kostnader

I budgetramarna ingår en lönekostnadshöjning 2018 med 3,2% och en prishöjning avseende övriga kostnader med 2,2%.

Investeringar

Investeringsbudgeten för 2018 är beräknad till 69,6 mnkr uppdelat på 49,0 mnkr skattefinansierade investeringar och 20,6 mnkr taxefinansierade investeringar. Till detta kommer beräknade ombudgeteringar av ej gjorda investeringar 2017 med 20 mnkr. Totalt innebär det en beräknad investeringsnivå på 89,6 mnkr för 2018 om både 2017 års beräknade förseningar samt 2018 års budget kan hinnas med under 2018.

För 2019 och 2020 är räknat med investeringsnivåer på 83 mnkr (skattefinansierat 63 mnkr) respektive 101 mnkr (skattefinansierat 85 mnkr).

Finansiella intäkter och kostnader

Bedömningen avseende finansiella intäkter och kostnader är baserad på den investeringsbudget och investeringsplan som finns för åren 2018-2020. Detta innebär att nya lån behöver tas upp under 2018 med 30 mnkr och under 2019 med ytterligare 30 mnkr och 2020 ytterligare 40 mnkr.

Den ekonomiska planeringen bedöms innebära följande effekt på låneskulden:

	2017	2018	2019	2020
Låneskuld respektive årsskifte, mnkr	290,0	320,0	350,0	390,0
Utlåning till TUAB, mnkr	-41,2	-41,2	-41,2	-41,2
Netto	248,8	278,8	308,8	348,8

De beräknade räntenivåerna för kommunens lån bedöms att ligga i spannet 0,59% till 1,00% under åren 2017-2020.

Beslut om omsättning av lån och nyupplåning

Mot bakgrund av befintliga investeringsplaner och de beslut som fattas i samband med den politiska behandlingen av budgeten för 2018 beslutar kommunfullmäktige om de ramar inom vilka kommunstyrelsen får rätt att nyupplåna och omsätta befintliga lån. Med utgångspunkt från den ekonomiska planeringen beslutar kommunfullmäktige

- att kommunstyrelsen under år 2018 har rätt att omsätta lån, dvs. låna upp motsvarande belopp på de lån som förfaller till betalning under år 2018, med totalt 90 mnkr.
- att kommunstyrelsen under år 2018 har rätt att ta upp nya lån med totalt 30 mnkr.

Ekonomiska ramar 2018-2020 i mnkr	Belopp
Budgetram 2017 enligt beslut i kommunfullmäktige	663,3
Nettokostnadsökning	19,2
Demografisk förändring	3,8
Driftskostnad nya platser demensboende	5,1
Minskning av kommunstyrelsens pott för oförutsett till 2,1 mnkr	-3,2
Återläggning av ram - förstelärare (är riktat statsbidrag)	-0,8
Uppgradering av ekonomisystemet	0,5
Anslag för valnämnd 2018	0,4
Tillägg till årsavgift för införande av Office 365	0,4
Ökad kostnad för feriearbeten ungdomar	0,4
Diverse mindre ökning och minskningar	0,6
Ekonomisk ram 2018 före åtgärdsförslag o tillkommande behov	689,7
KF och KS oförutsett	-1,2
Förlägga nuvarande rehab- och korttidsverksamhet till vård- och omsorgsboendena	-3,9
Sänkt bemanning hemtjänst	-1,5
Sänkning av resurs för verksamhet HVB	-0,5
Generell besparing omsorg	-1,3
Generell besparing tekniska	-0,5
Rivning av Ljungsarpskolan	0,8
Integrationsenheten	-0,4
Näringslivs koordinatör	0,4
Samhällsplanerare	0,4
Kultur- fritid- och föreningsansvarig	0,4
Buskort till ungdomar - statsbidrag	-0,4
Ökad vårdtyngd för brukare med boende enligt LSS	2,3
Diverse mindre ökning och minskningar	1,2
Ekonomiska ramar 2018 - kommunstyrelsens förslag	685,6
Nettokostnadsökning	21,5
Ökad nattbemanning vård- och omsorgsboenden	3,0
Generell besparing tekniska	-0,8
Återläggning engångskostnader o tillfälliga minskningar 2018	-1,5
Diverse mindre ökning och minskningar	0,1
Ekonomiska ramar 2019 - kommunstyrelsens förslag	707,9
Nettokostnadsökning	22,3
Ekonomiska ramar 2020 - kommunstyrelsens förslag	730,1

Preliminärt beslut om skattesats

Kommunstyrelsen har den 9 oktober tagit ett preliminärt beslut om oförändrad skattesats för 2018. Kommunfullmäktige tar slutligt beslut om skattesats 2018 i samband med budgetbeslutet den 27 november.

Budgeterat resultat 2018

Budget 2018-2020 kommunstyrelsens förslag				
i mnkr	Prognos 2017	Budget 2018 KS förslag	Budget 2019 KS förslag	Budget 2020 KS förslag
Skatteintäkter, statsbidrag	738,0	751,1	770,1	795,0
Verksamhetens ramar	-669,0	-685,6	-707,9	-730,1
Avskrivningar	-39,6	-41,2	-42,2	-43,2
Finansnetto	-0,7	-0,1	-1,5	-2,2
Pensionskostnader	-40,6	-39,3	-42,3	-46,0
Internt arbetsgivaravgifter	29,0	29,9	30,8	31,7
Delresultat	17,8	14,9	7,1	5,2
Avsteg från blandmodellen	-2,4	-6,4	-2,9	-3,1
Balanskravsresultat	15,4	8,5	4,2	2,1
Resultatmål	17,1	20,0	20,0	20,0
Anpassning av verksamhetens ramar för att nå resultatmålet		11,5	15,8	17,9

Kommunstyrelsens förslag till budget 2018 innebär ett balanskravsresultat på 8,5 mnkr.

Intäktssidan bygger på SKL:s skatteunderlagsprognos från 28 september 2017.

Investeringar

Investeringsbudget 2018-2020 (tkr)

Märkning	Vhet	Benämning	Prognos ombudget	Budget 2018	Plan 2019	Plan 2020
		Servicesektionen				
	9700	Inventarier		100	100	100
	97xx	Nytt intranät		500	0	0
		Strategisektionen				
	9510	Detaljplaner		500	500	500
		Lärandesektionen				
Kf	9237	Nytt bibliotek		5 000	14 710	6 000
	91xx	Inventarier		4 740	3 780	1 860
Kf	92xx	Förskola Limmared		0	0	10 000
Kf	92xx	Förskola Dalstorp/Nittorp		4 000	9 000	12 000
Ks	9280	Renovering och ombyggnad Grimsåsskolan		2 000	13 000	7 000
Au	92xx	Tillagningskök Medborgarhuset		0	0	4 000
Au	92xx	Upprustning skol-IP Tranängskolan		0	0	5 000
	92xx	Förskola Uddebo		0	0	16 000
Kf	9279	Skollokal Tranemo		200	200	5 000
	92xx	Ambjörnarpsskolan omb för förskola		0	0	3 000
		Omsorgssektionen				
Ks	9281	Om- och tillbyggnad Glimringe		8 000	2 000	0
	94xx	Inventarier		1 840	1 000	1 000
Au	9276	Ombyggnad Resurscentrum		5 000	1 000	0
Au	92xx	Dagverksamhet LSS/psyk		3 000	1 000	1 000
	92xx	Bostäder LSS				0
		Tekniksektionen				
Au	9307	GC-vägar, trafiksäkerhet, Kroksjön		4 500	1 500	900
	9300	Inköp/utbyte arbetsmaskiner		85	85	85
	9334	Arbetsfordon		500	500	500
Au	9362	Gata, gc-väg, p-plats, park Samhallstomten		500	2 000	4 000
Au	9381	Markförvärv		750	750	750
	9380	Markförsäljning		-2 000	-2 000	-2 000
	9390	Gatubyggnadsavgifter		-400	-400	-400
	9250	Maskiner och inventarier kost		300	300	300
	9376	Reinvestering gata		3 000	3 000	3 000
	9377	Reinvestering park		300	300	300
	9299	Reinvestering fastighet		4 000	4 000	4 000
	92xx	Uppgradering ledningsplats		800	0	0
	92xx	Lokalanpassningar		1 500	1 500	1 500
Au	92xx	Energieffektiviseringar/solel		500	500	500
		Taxe-/avgiftsfinansierat				
Au	9314	Reinvestering/slamhantering VA		12 000	12 000	12 000
Au	9356	Överföringsledning VA		4 000	5 000	0
	9241	Efteranslutningar fjärrvärme		150	150	150
	9370	VA Samhallstomten		3 000	1 000	0
Au	9303	Inköp sopkärl		900	0	0

Märkning	Vhet	Benämning	Prognos ombudget	Budget 2018	Plan 2019	Plan 2020
Au	93xx	Ombyggnad Grimsås reningsverk		0	1 000	3 000
	9391	Anslutningsavgifter		-600	-600	-600
	93xx	GC-väg till kommungränsen Svenljunga		500	3 700	0
	93xx	Pistmaskin		400	2 200	0
		Totalsumma investeringar		69 565	82 775	100 455
		Prognos totalt att ombudgetera	20 000			
		varav				
		Skattefinansierad verksamhet		49 015	63 225	84 805
		Taxefinansierad verksamhet		20 550	19 550	15 650
Märkning av investeringar:						
Kf	Kommunfullmäktige skall fatta beslut om projektet innan igångsättning. Dock får 10 % avanslaget tas i anspråk av förvaltningen för projektering före fullmäktiges beslut det år anslaget äranvisat.					
Ks	Kommunstyrelsen skall fatta beslut om projektet innan igångsättning.					
Au	Kommunstyrelsens allmänna utskott skall fatta beslut om projektet innan igångsättning.					

INVESTERINGSBESKRIVNING

Servicesektionen

9700 Inventarier

Löpande förnyelse av inventarier för servicesektionens behov.

97xx Nytt intranät

Behov finns av ett nytt intranät, förstudie ska göras ihop med Ulricehamns kommun.

Näringsliv- och strategisektionen

9510 Detaljplaner

Avser kostnader för framtagande av detaljplaner för kommunens egna fastigheter samt för exploateringsmark.

Lärandesektionen

9237 Nytt bibliotek

Kommunfullmäktige beslutade 2017-10-30 att flytta biblioteket till den som tomt finns planlagd för detta vid Tranemosjön. Projektet ska genomföras i nära samarbete med näringslivet och den intresseförening som finns, och i enlighet med de principer fullmäktige fastställt. Byggnaden ska också innehålla lokaler för hotell och restaurang som ska hyras ut. Byggstart beräknas till augusti 2018.

91xx Inventarier lärandesektionen

Löpande förnyelse av inventarier för lärandesektionens behov.

92xx Förskola Limmared

Avser nybyggnad av förskola i Limmared. Lokalerna i paviljongen på Limmaredskolan behövs för att alla skolelever i grundskolan F-6 ska få plats, så förskolan måste flytta ut. Detaljplanelagd mark för förskola finns på "idrottsplatsområdet".

92xx Förskola Dalstorp/Nittorp

Det är brist på förskolelokaler både i Dalstorp och Nittorp. I Dalstorp handlar det om att bygga till Björkhagens förskola, i Nittorp behövs en ny förskola. Nuvarande lokaler hyrs av Tranemobostäder och är inte ändamålsenliga. Byggnaden är dessutom uppförd på en tomt som är detaljplanerad för bostäder och därmed kan om- eller tillbyggnad ej ske. En ny förskola bör därför byggas och den placeras lämpligen på kommunens mark öster och befintlig bebyggelse längs gångvägen mot kyrkan. Marken där är detaljplanerad för bostäder och planen måste därför ändras.

Ett arbete med hur skola och förskola ska organiseras i hela norra kommundelen pågår och dimensionering och utformning får anpassas till utfallet av utredningen.

9280 Renovering och ombyggnad Grimsåsskolan

Omfattning och kostnad ännu ej klarlagd.

92xx Tillagningskök Medborgarhuset

Ett nytt tillagningskök bör iordningsställas i Medborgarhuset för matlagning till gymnasieskolan. Befintligt serveringskök och disk kan samnyttjas med hyresgäster. Kan inrymmas i befintlig byggnad efter ombyggnad.

92xx Upprustning skol-IP, Tranängskolan

Idrottsplatsen vid Tranängskolan behöver rustas upp genom anläggande av nytt gräs och upprustning av friidrottsanläggningen.

92xx Förskola Uddebo

Det är brist på förskolelokaler i Uddebo. Nuvarande lokaler hyrs och är inte tillräckligt anpassade för verksamheten samtidigt som det inte går att utöka dem så mycket som behövs. Det finns lämplig mark att bygga en förskola längs Ullasjövägen, men detaljplan saknas.

92xx Skol- och förskolelokaler Tranemo

Vid en översyn av framtida lokalbehov för olika kommunala verksamheter har konstaterats ett behov av lokaler för skola och förskola i Tranemo. Den stora och avgörande frågan är om befintliga enheter ska utökas eller om en ny skola/förskola ska etableras. Nuvarande prognos talar om behov av mer skol- och förskolelokaler i Tranemo inom 3-5 år och utredningsarbete bör påbörjas omgående för redovisning senast 2019.

92xx Ombyggnad av Ambjörnarp skola till förskola

Förskolan i Ambjörnarp finns sedan många år inrymd i f d skolan. Lokalerna behöver anpassas för att bli mer ändamålsenliga.

Omsorgssektionen

9281 Om- och tillbyggnad Glimringe

Det är akut brist på lokaler för hemtjänst och hemsjukvård och viss dagverksamhet i Limmared. Verksamheten inryms nu i Glimringe, men det är för trångt och tungarbetat och situationen har utvecklats till ett arbetsmiljöproblem. Vissa lokaler används till annat än vad de är byggda för vilket delvis är orsaken till den försämrade arbetsmiljön. En översyn av hur alla lokaler som inte är boendeplatser ska användas bör göras och ett åtgärdsprogram för anpassning och eventuell utökning måste tas fram.

94xx Inventarier omsorgssektionen

Avser löpande förnyelse av inventarier för omsorgssektionens behov.

9276 Ombyggnad resurscentrum

Avser ombyggnad av lokalerna i nuvarande resurscentrum efter att en del av verksamheten där flyttar till Gudarpsgården. Sannolikt mindre ändringar i rumsindelning men däremot större verksamhetsmässiga förändringar där man ändrar från bostad till verksamhetslokal. Innebär myndighetskrav på översyn av brand, säkerhet, ventilation m m. Arbetet med ett lokalprogram pågår men har nu stoppats då lokalerna åter använts för korttidsboende för äldre.

92xx Dagverksamhet LSS/psyk

Avser anordnande av lokaler för Fixarverkstaden samt för några personer med mycket speciella krav. Fixarverkstaden bör kunna inrymmas i en delvis tom lokal på Åkerivägen. Ombyggnad/anpassning krävs.

Tekniska sektionen

9307 GC-vägar, trafiksäkerhet, Kroksjön

Åtgärder med kommunala GC-vägar, hållplatser och trafiksäkerhet. Delvis medfinansierat med bidrag från Trafikverket eller Västtrafik. I tur står etapp 2 av GC-väg till Kroksjön samt ny anslutning från gamla Gislavedsvägen till rv 27. Därefter kommer GC-väg från Åkerivägen till Källsvedjegatan.

9376 Reinvestering gata

Samlat anslag för reinvestering inom gator och vägar. Närmast gäller bl a utbyte av dåliga massor i samband med att gator iordningställs efter att VA-ledningar sanerat, samt beläggningsarbeten. Dessutom måste delar av gatubelysningsnätet bytas ut.

9300 Inköp/utbyte av arbetsmaskiner

Förnyelse och komplettering av arbetsmaskiner för egenregiverksamheten.

9334 Arbetsfordon

Avser förnyelse och komplettering av fordon för tekniska sektionens behov inom fastighet, gata/VA och transporttjänst.

9362 Gata, GC-väg och p-platser Tranemo Park

Avser ny gata som infart till Tranemo Park enligt fastställd detaljplan. Måste iordningställas senast samtidigt som nya bostäder på området färdigställs. Dessutom ska nya parkeringsplatser och en ny gc-väg iordningställas. Iordningställande av Medborgarplatsen och parkområdet mot sjön.

9381 Markförvärv

Förvärv av mark för att tillförsäkra en markreserv i tillräcklig omfattning.

9380 Markförsäljning

Försäljning av mark och fastigheter.

9390 Gatubyggnadsbidrag

Intäkter för gata i samband med markförsäljning.

9250 Maskiner och inventarier kost

Avser inköp av maskiner och inventarier till köken. Gäller allt som inte tillhör fastigheten såsom små maskiner, transportvagnar m m.

9299 Reinvestering fastigheter

Avser åtgärder på kommunens fastigheter som utgörs av vad som ska hanteras som reinvestering enligt regler för komponentavskrivning. Aktuellt är bl a utbyte av ventilations- och belysningsinstallationer.

9379 Reinvestering park

Avser åtgärder med upprustning av befintliga park-, bad- och lekanläggningar.

93xx Uppgradering ledningsplats

Avser åtgärder för att höja säkerheten i kommunhuset för att fungera som ledningsplats i krisläge. Ger också förbättringar som ökar säkerheten i det dagliga arbetet, finansieras till 50% med statsbidrag från MSB. Åtgärdsplanen är framtagen i samverkan med MSB.

93xx Energieffektiviseringar/solel

Sedan tidigare finns principbeslut att installera solex vid större takrenoveringar, men finansiering har saknats. Aktuellt nu är gymnasieskolan. Det krävs också ett kontinuerligt arbete med energieffektivisering inom all verksamhet.

92xx Lokalanpassningar

Nytt anslag för mindre anpassningar inom kommunens lokalbestånd för att anpassa lokaler till ändrade behov inom olika verksamheter. Ersätter tidigare investeringspott. Anslaget disponeras av kommunens lokalstyrgrupp.

Taxe-/avgiftsfinansierat

9314 Reinvestering VA samt ombyggnad av slamhantering

Samlat anslag för reinvestering inom VA-verksamheten. För 2018 gäller bl a åtgärder på VA-nätet där mer än 50 år gamla och uttjänta ledningar byts ut och dagvatten separeras. Dessutom krävs åtgärder på flera av avloppsreningsverken. Behovet är mycket stort och det kommer att krävas kraftfulla åtgärder under lång tid för att hålla anläggningarna i funktionellt skick och möta ökade krav från myndigheter och kunder. Trots att omfattande åtgärder gjorts under snart 15 år finns fortfarande alldeles för mycket dagvatten i spillvattenledningarna, och såväl in- som utläckage från ledningsnätet är för stort.

9356 Överföringsledning

Avser åtgärder med överföringsledningar och pumpstationer samt till det kopplade åtgärder på VA-verk enligt fastlagd plan. Närmast i tur står färdigställande av ledning mellan Gölingstorp och Ljungsarp.

9241 Efteranslutningar fjärrvärme

Förtätning inom områden där utbyggnaden av stamnätet är klart.

9303 Inköp sopkärl

Inför förändring av system och metoder för insamling av hushållsavfall behövs fler och nya kärl införskaffas.

93xx Ombyggnad Grimsås reningsverk

Grimsås avloppsreningsverk är helt uttjänt och måste helrenoveras, i enlighet med fastställd VA-plan.

93xx GC-väg till kommungränsen mot Svenljunga

Byggnation av gc-väg på banvallen till kommungränsen mot Svenljunga, kostnaden är beräknad på grusad hårdgjord yta. Ska gc-vägen asfalteras tillkommer ca 0,5 mnkr.

93xx Pistmaskin

Avser inköp av pistmaskin till konstsnöanläggning vid Hagatorpet.

Kommunstyrelsens förslag till anpassningar i budget 2018	
i mnkr	Budget 2018
KF oförutsett och KS oförutsett sänks	1,2
Förlägga rehab o korttids till vård och omsorgsboende	3,9
Sänkt bemanning hemtjänst	1,5
Lokalvårdartjänst omsorg	0,3
Sänkt resurs verksamhet HVB	0,5
Generell besparing omsorgssektionen	1,3
Minskat gatuunderhåll	0,2
Generell besparing tekniska sektionen	0,5
Besparing konsulttid Stratsys	0,2
Avtalsenlig tid för Kommunal innebär sänkning	0,2
Sänkt kostnad för platsannonsering	0,1
Åtgärdsförslag 2-5 på näringsliv- och strategisektionen	0,2
Minskad ram för projektet önskad sysselsättningsgrad	0,3
Minskat behov integrationsenheten	0,3
Statsbidrag för busskort till ungdomar minskar kommunens insats	0,3
Summa anpassningar	11,0

Kommunstyrelsens förslag på satsningar i budget 2018	
i mnkr	Budget 2018
Utökning av IKT-verksamhet på lärandesektionen	0,1
Delvis avgiftsfri kulturskola	0,3
Utökad resurs för studie- och yrkesvägledare	0,3
Utökad dagverksamhet omsorgssektionen	0,2
Del av tjänst fordonsansvarig	0,2
Rivning av Ljungsarpskolan	0,8
Uppgradering av Timecare	0,2
Uppgradering av personalsystemet	0,1
Uppgradering av ekonomisystemet	0,5
Heltidstjänst näringslivskoordinator från 180401	0,4
Heltidstjänst samhällsplanerare från 180401	0,4
Heltidstjänst kultur- fritid- och föreningsansvarig	0,4
Projekt språksvaga till egen försörjning	0,3
Summa satsningar	4,2

Utöver ovanstående satsningar har omsorgssektionen tillförts 2,3 mnkr för att täcka utökade behov som uppstått under 2017 gällande en ökad vårdtyngd för brukare med boende enligt LSS.

Tekniska sektionen har också utöver ovanstående satsningar tillförts medel på totalt 0,8 mnkr avseende behovsökningar inom kostenheten, tillkommande städytor samt färdtjänsten.

Kommunstyrelsens förslag – uppdrag/utredningar i budget 2018

- | | |
|--|------------------------|
| • Genomförbara åtgärdsförslag i skolan | Redovisas BB-feb-2018 |
| • Differentierad taxa i kulturskolan | Redovisas BB-feb-2018 |
| • Resursanvändning inom sociala stödteamet | Redovisas BB-feb-2018 |
| • Ökat byggande av trygghetsboende/generationsboende | Redovisas KS-juni-2018 |
| • Vård- och omsorgsboende på fyra orter i kommunen | Redovisas KS-juni-2018 |
| • Solenergi Tranemo Gymnasieskola | Redovisas KS-juni-2018 |
| • Utbyggnad av gång- och cykelvägsnätet | Redovisas KS-juni-2018 |
| • Stöd till anhöriga | Redovisas KS-juni-2018 |
| • Busskort hela året för ungdomar | Redovisas KS-aug-2018 |

Lev livet på den gröna sidan



Statsbidrag i regeringens höstproposition				
Bidrag	Period	Belopp i tkr	Påverkar Tranemos resultat 2018	Kommentar
Byggbonus	2018	1 300	1 300	Med i budgetförslaget
Buskort till skolungdomar	2018	350	350	Med i budgetförslaget
Ökad likvärdighet i skolan	2018	1 500	0	1,55 mdkr för 2018 för hela Sverige. Fördelas utefter socioekonomiska faktorer. Riktat statsbidrag som kommuner får söka. Osäkert vilka insatser som krävs av kommunen. Bidrag även för 2019 o 2020.
Kostnadsfria lovaktiviteter (250 mnkr/år)	2018	250	0	Bidrag även för 2019, 2020
Starkare bibliotek (225 mnkr/år)	2018	225	0	Bidrag även för 2019, 2020
Extratjänster (om 7 personer anställs - 425 tkr)		425	0	Hanteras av arbetsmarknadsenheten. Gäller personer som står långt från arbetsmarknaden.
Ökning av det generella statsbidraget	2018	0	0	För Tranemo 4 mnkr 2019 och 8 mnkr för 2020, är med i budgetförslaget.
Kompensation för minskat bidrag ensamkommande barn	2018	327	0	Finns med i omsorgssektionens ram
Habiliteringsersättning	2018	350	0	Ger möjlighet för kommunen att höja habiliteringsersättningen. Idag har vi en kostnad på ca 300 tkr, osäkert om ansökningsförfarande.
Förstärkt bemanning barn och unga	2018	250	0	Redan medräknat i omsorgssektionens ram
Utökad skolplikt från 6 år		75	0	75 mnkr 2018, 150 mnkr 2019
Läsa-, skriva-, räknagaranti		130	0	Finansieras delvis av att medel för specialpedagogik minskas
Introduktionsprogram för nyanlända elever		150	0	Riktat statsbidrag, finns 150 tkr från 2017 tidigare.
Förstärkning till civilt försvar		200	0	
Gratis simskola		300	0	
Klimatklivet - laddinfrastruktur m m		2000	0	Investeringsåtgärder
Restaurering av våtmarker		200	0	

I kommentarsfältet framgår om statsbidragen är medräknade i kommunstyrelsens förslag.

RESULTATBUDGET 2018 BOLAGSKONCERNEN					
Belopp i tkr	Tranemo Forum AB	Tranemo-bostäder AB	Tranemo Utvecklings AB	Elimineringar	Koncernen
Rörelsens intäkter					
Hysesintäkter	0	51 466	6 992		58 458
Hysesförluster	0	-1 771	0		-1 771
Övriga intäkter	0	932	231		1 163
Summa intäkter	0	50 627	7 223	0	57 850
Rörelsens kostnader					
Kostnader för fastighetsförvaltning	0	-26 148	0		-26 148
Övriga externa kostnader	-55	-5 403	-467		-5 925
Personalkostnader	0	-11 272	-100		-11 372
Avskrivningar	0	-5 108	-4 296		-9 404
Summa kostnader	-55	-47 931	-4 863	0	-52 849
Finansiella intäkter o kostnader					
Ränteintäkter o borgensavgifter	425	15	0	-425	15
Räntekostnader o borgensavgifter	-360	-2 480	-967	425	-3 382
Resultat före skatt	10	231	1 393	0	1 634

Resultat-, finansierings- och balansbudget

Resultatbudget 2018-2020

	Prognos 2017	Budget 2018	Plan 2019	Plan 2020
Verksamhetens kostnader	-620,8	-642,3	-666,7	-691,7
Avskrivningar	-39,6	-41,2	-42,2	-43,2
Verksamhetens nettokostnader	-660,4	-683,5	-708,9	-734,9
Skatteintäkter och generella statsbidrag	678,2	698,4	717,4	742,3
Finansiella intäkter	2,0	1,7	1,7	1,7
Finansiella kostnader	-2,0	-1,7	-3,1	-3,9
Årets resultat	17,8	14,9	7,1	5,2

Finansieringsbudget 2018-2020

	Budget 2018	Plan 2019	Plan 2020
Drift			
Verksamhetens nettokostnader, exkl avskrivningar	-642,3	-666,7	-691,7
Skatter, kommunal utjämning	698,4	717,4	742,3
Finansiella intäkter	1,7	1,7	1,7
Finansiella kostnader	-1,7	-3,1	-3,9
Justering rörelsekapital	-0,3	-0,1	2,2
Driftsnetto	55,8	49,2	50,6
Investeringar	-89,6	-82,8	-100,5
Finansiering			
Upplåning	30,0	30,0	40,0
Förändring av likvida medel	-3,8	-3,6	-9,8

Balansbudget 2018-2020

	Budget 181231	Plan 191231	Plan 201231
<i>Tillgångar</i>			
Materiella anläggningstillgångar	866,5	907,0	964,3
Finansiella anläggningstillgångar	61,5	61,5	61,5
Summa anläggningstillgångar	928,0	968,5	1 025,8
Förråd	13,0	13,0	13,0
Fordringar	60,0	60,0	60,0
Kassa och bank	28,2	24,7	14,8
Summa omsättningstillgångar	101,2	97,7	87,8
Summa tillgångar	1 029,2	1 066,2	1 113,6
<i>Eget kapital, avsättningar och skulder</i>			
Eget kapital,	224,9	232,0	237,2
<i>därav årets resultat</i>	<i>14,9</i>	<i>7,1</i>	<i>5,2</i>
Avsättningar för pensioner	292,6	292,5	294,7
Övriga avsättningar	0,0	0,0	0,0
Summa	292,6	292,5	294,7
Långfristiga skulder	321,7	351,7	391,7
Kortfristiga skulder	190,0	190,0	190,0
Summa skulder	511,7	541,7	581,7
Summa eget kapital, avsättningar och skulder	1 029,2	1 066,2	1 113,6
Ansvarförbindelser			
Borgensförbindelser	220,0	220,0	220,0
Övriga ansvarförbindelser	9,0	9,0	9,0
Summa	229,0	229,0	229,0
<i>Soliditet inklusive hela pensionsskulden</i>	<i>21,9 %</i>	<i>21,8 %</i>	<i>21,3 %</i>

Servicesektion

Verksamhetsbeskrivning

I Servicesektionen ingår följande funktioner:

Medborgarservice - och Processtöd

Funktionen arbetar bl a med processtöd till kommunfullmäktige, kommunstyrelsen, politiska beredningar och utskott. Funktionen har också det övergripande ansvaret för kommunens diarieföring. Kommunens reception och telefonväxel finns också på funktionen samt kommunens jurist. Kommunens övergripande integrationsarbete är också organiserat på funktionen för medborgarservice- och processtöd.

Ekonomifunktionen

Funktionen ansvarar för det övergripande ansvaret för kommunens ekonomi, ekonomistöd till övriga sektioner, stöd i upphandlingsfrågor och försäkringsfrågor.

Personalfunktionen

Personalfunktionen är gemensam med Svenljunga kommun med Tranemo som huvudman. Funktionen sköter lönehantering och pensionsfrågor för båda kommunerna. Funktionen fungerar också som stöd åt övriga sektioner och nämnder i båda kommunerna vid rekrytering, arbetsmiljöfrågor, rehabiliteringsärenden och övriga personalfrågor.

Gemensam IT-nämnd med Ulricehamn

Samverkansavtal med Ulricehamn finns gällande IT-utveckling och drift där Ulricehamn är värdkommun. Servicesektionen har tillsynsansvaret från Tranemos sida gällande IT-verksamheten.

Systematiskt kvalitetsarbete

Kommunens övergripande kvalitetsarbete är organiserat under servicesektionen.

Omvärldsanalys

Servicesektionen i Tranemo kommun ska fungera som stöd till politik och övriga sektioner, men också fungera externt genom exempelvis service till medborgarna.

Sektionen påverkas av ändringar i lagar och regler som beslutas av exempelvis riksdagen. Ändringar på riksplanet påverkar i hög grad sektionen. Sektionen måste ta hänsyn till ändringar som uppstår, både på riksplanet och det kommunala planet. Ekonomi och personalfunktionen påverkas också av ändringar i lagar, avtal på arbetsmarknaden och övriga centrala regler.

Integrationsenheten påverkas mycket av riksdagsbeslut

och beslut på regional nivå gällande hur många flyktingar Sverige ska ta emot. För 2017 har Tranemo kommun anvisats att ta emot 21 flyktingar som har fått uppehållstillstånd. Utöver de anvisade flyktingarna flyttar också andra nyanlända till kommunen.

I maj 2018 kommer den nya dataskyddsförordningen att träda i kraft. Denna gäller för alla organisationer inom europeiska unionen som behandlar personuppgifter. Detta kommer att påverka Tranemo kommun och funktionen för medborgarservice och processtöd kommer att hålla i det här arbetet.

Under 2018 är det val och det kommer att påverka framförallt funktionen för medborgarservice och processtöd i form av mer arbete under en period.

Ekonomi (mnkr)

	Budget 2018	Plan 2019	Plan 2020
Servicesektionen	-48,1	-49,0	-50,5

Verksamhetsmått och nyckeltal

	Budget 2018	Plan 2019	Plan 2020
Antal årsarbetare	38,3	39,6	39,6

Verksamhetsförändringar/konsekvensbeskrivningar

I budget 2018 har anpassningar gjorts enligt kommunstyrelsens förslag. Kommunfullmäktiges medel för oförutsedda händelser minskas från 494 tkr till 292 tkr. Kommunstyrelsens medel för oförutsedda händelser sänks från 2,1 mnkr till 1,1 mnkr. Budgeten för konsultköp avseende Stratsys minskas med 150tkr. Budgeterade lönekostnader på integrationsenheten anpassas till faktisk tjänstgöringsgrad (-358 tkr). Anslaget för facklig tid anpassas till att passa den överenskommelse som finns (-169 tkr). 100 tkr beräknas kunna sparas på rekryteringskostnader, bland annat genom minskad annonsering i dagstidningar. Genom att säga upp kommunens medlemskap i Tranemo arbetsgivarvård så görs besparingar på 15 tkr. Budgeten för projektet Önskad sysselsättningsgrad minskas från 1,6 mnkr till 1,3 mnkr.

Sektionen tillförs också medel för uppgradering av Time Care (75 tkr), personalsystemet (75 tkr) samt ekonomisystemet (500 tkr) samt för digitalisering av förtroendevaldas löner med 34 tkr.

Näringsliv- och Strategisektion

Verksamhetsbeskrivning

Näringsliv- och Strategisektionens områden är näringsliv, information och kommunikation, marknadsföring, fysisk planering, miljöstrategiska frågor, kollektivtrafik, turism, landsbygdsutveckling, folkhälsa och strategiska infrastrukturfrågor. Sektionen är även kontakten mot gemensam nämnd inom Bygg och miljö.

Sektionen arbetar i mycket sikte på kommunens långsiktiga utveckling och bedrivs ur ett medborgarperspektiv och i nära kontakt med de som berörs.

Omvärldsanalys

Den kraftiga urbaniseringen som sker i Sverige påverkar även Tranemo som de senaste åren haft en successiv minskning av befolkningen även om trendbrott har skett under 2015. Det är en stor uppgift för sektionen och förvaltningen att arbeta med utmaningen att ge förutsättningar för en ökning av befolkningen. Under året har ett bostadsförsörjningsprogram tagits fram, en aktualisering av översiktsplanen har gjorts som lett till att vi kan söka statsbidrag för att öka bostadsbyggandet. En stor möjlighet ser vi i de nyanlända till kommunen, hur kan vi på bästa sätt arbeta med integration och ta vara på den kunskap och entreprenörskap från denna målgrupp?

Vägen Viared-Kräkered har fört Göteborg närmare Tranemo tidsmässigt. Det ökar attraktiviteten och möjligheten för etableringar och pendling när restiden är under en timme med bil. Smidiga anslutningar för i Borås anslutande banor liksom regionala busslinjer är en nödvändighet för de som reser kollektivt. Vi driver utvecklingen av att möjliggöra attraktiva tomter för bostäder, samt för en hög infrastruktur, i närtid är målet fler stationslägen så att tåg ska stanna i Långhem och Grimsås (stannar idag i Limmared) och i ett längre perspektiv arbeta för att riksväg 27 ska bli 2+1 väg. Vi arbetar för att åstadkomma en ännu bättre dialog med Trafikverket och Länsstyrelsen inför utvecklingen av kommunen gällande planer för både bostäder och etableringsmark.

En viktig del i arbetet inom samtliga delområden Näringslivs- och Strategisektionen har uppgifter, ska personalens samlade kompetens och erfarenheter utnyttjas för att uppnå så bra resultat som möjligt. Bra samverkan och samarbete med förvaltningens övriga sektioner är en förutsättning för sektionens arbete. Sektionen måste också utveckla goda relationer och god samverkan med de regionala aktörer sektionen är beroende av i sitt arbete.

Vikten av att vara en attraktiv kommun är av stor betydelse. För att få ett bra företagsklimat är det inte bara eta-

bleringsmöjligheter och en bra dialog som är avgörande. Det måste också finnas en effektiv och korrekt handläggning, ett bra bemötande, attraktiva bostäder och bra infrastruktur.

I det miljöstrategiska arbetet ser vi effekter av ett globalt förändrat klimat och dessa kommer enligt prognoser bli allt tydligare. Hur det kommer påverka Tranemo kommun och hur vi kan förebygga de negativa konsekvenserna men samtidigt hur vi tar vara på de möjligheter som öppnar sig för oss, bör av kommunen behandlas i en klimatanpassningsplan.

Ekonomi (mnkr)

	Budget 2018	Plan 2019	Plan 2020
Näringsliv o strategisektionen	-22,2	-23,2	-23,8

Verksamhetsmått och nyckeltal

	Budget 2018	Plan 2019	Plan 2020
Antal årsarbetare	10,3	11,0	11,0

Verksamhetsförändringar/konsekvensbeskrivningar

I budget 2018 har anpassningar gjorts enligt kommunstyrelsens förslag. 20 tkr sparas genom att avsluta prenumerationen på Meltwater. Uppsägning av avtal för Basetool ger 30 tkr. En planerad föräldraledighet på sektionen ger en tillfällig anpassning av personalkostnaderna med 50 tkr. Infopoint på Hofsnäs avslutas, vilket innebär en budgetbesparing på 50 tkr. En reviderad fördelning av kostnaderna för arbetsmarknadsenheten innebär en minskad kostnad för Tranemo med 55 tkr.

Sektionen tillskjuts medel för en näringslivscoordinator och en samhällsplanerare. Dessa tjänster budgeteras från maj 2018 och innebär att personalkostnadsbudgeten 2018 ökas med 800 tkr. Medlemsavgiften till samordningsförbundet har ökat mer än budgeterat, vilket innebär att budgeten förstärks med 57 tkr. 2016 togs beslut om ett treårigt projekt inom arbetsmarknadsverksamheten. 318 tkr läggs till i budgetramen för detta projekt. 100 tkr tillförs till budgeten för Miljö- och Byggverksamheterna i Ulricehamn, då dessa verksamheter inte omfattas av Tranemo kommuns budgetanpassningar.

Lärandesektion

Verksamhetsbeskrivning

Övergripande beskrivning

Lärandesektionen är indelad i fyra verksamhetsområden.

1. **Grundskola, Förskola och Särskola.** Grundskola bedrivs idag i sex av kommunens orter och Förskola i kommunens regi i totalt tio orter. Särskolan ligger i centralorten men en del elever i de lägre åldrarna läser integrerat på skolorna nära hemorten. I centralorten finns också kommunens enda 7-9 skola, Tranängskolan.

2. **Kultur och Fritid.** Inom Kultur ryms Kulturskolan och Folkbiblioteket vilka båda ligger i centralorten. Folkbiblioteket har även en ny och modern bokbuss som servar övriga orter och skolor. Under Fritid organiseras fritidsgårdar som finns på fyra orter i kommunen och även föreningsstöd som bistår kommunens föreningar med stöd och ekonomiska bidrag.

3. **Område Gymnasium.** Tranemo Gymnasieskola ligger mitt i centralorten och erbjuder en bra mix av studieförberedande program, yrkesprogram och lärlingsutbildningar. Gymnasiet bedriver även viss vuxenutbildning och SFI.

4. **Gemensam verksamhet.** Innefattar ett mindre kansli som leder, planerar och administrerar sektionen. Härifrån hanteras även övergripande frågor såsom skolskjutsar, ersättning/bidrag/avtal med andra huvudmän etc.

Omvärldsanalys

I april i år lämnade Skolkommisionen över sitt betänkande till regeringen "Samling för skolan - Nationell strategi för kunskap och likvärdighet". En skrivelse på 467 sidor. Jag tänker inte summerna den mer än att jag lyfter fram de problemområden som lyfts i betänkandet.

Från den inledande sammanfattningen:

Skolan kännetecknas av allvarliga systemsvagheter

Skolan kännetecknas av allvarliga systemsvagheter. Det har lett till försämrade förutsättningar för en hög kvalitet i undervisningen. Det senare är avgörande för att eleverna ska kunna nå goda kunskapsresultat. Systemsvagheter, som närmare beskrivits och analyserats i delbetänkandet, består enligt kommissionen framför allt i följande brister.

- *Sviktande kapacitet och ansvarstagande hos många skolhuvudmän.*
- *För svag kompensatorisk resursfördelning.*
- *Otillräcklig kompetensförsörjning till lärar- och skollära yrkena och bristande förutsättningar för professionsutveckling.*
- *Brister i resultatinformation som försvårar kvalitetsarbetet.*
- *Skolsegregation som leder till kvalitetsskillnader mellan skolor.*
- *Problem i lärandemiljön.*

- *Splittrad och över tid oenig nationell styrning av skolan.*

De brister som kommissionen identifierat har resulterat i ett försvagat och delvis fragmentiserat skolväsende med en låg grad av samverkan, samarbete och gemensamt förbättringsarbete mellan skolor och skolhuvudmän. Samma svagheter har också uppmärksammats i OECD:s granskning av den svenska skolan. Det gäller särskilt kapacitetsbrister, resursfördelning, läraryrkets attraktivitet, sam-verkan samt svagheter i utvärderingssystemet.

Till detta bör tilläggas SKL prognoser om ett försvårat ekonomiskt läge för kommunerna framöver med kommande lågkonjunktur. Detta då i kombination med starkt ökade lönekostnader inom skolan p g a lärarbrist och lönesatsningar som ökat omsättningen.

Ekonomi (mnkr)

	Budget 2018	Plan 2019	Plan 2020
Gemensam verksamhet	34,0	35,0	36,1
Grundskola, förskola och grundsärskola	172,5	177,8	183,3
Gymnasium	64,7	66,7	68,6
Kultur och fritid	17,4	18,1	18,7
Summa Lärandesektionen	288,6	297,6	306,7

Verksamhetsmått och nyckeltal

	Budget 2018	Plan 2019	Plan 2020
Antal årsarbetare	419	420	420

Verksamhetsförändringar/konsekvensbeskrivningar

Lärandesektionen har svårt att få en budget i balans inom förskola, fritidshem, grundskola, särskola och gymnasieskola 2017 detta gör det svårt för cheferna att ta fram anpassningar för 2018. När vissa verksamheter börjar att se vilken anpassning verksamheten fått att konsekvensbeskriva kan nuläget vara att den nuvarande prognosen visar ett underskott i nuvarande storlek eller i värsta fall dubbel gentemot anpassningen.

Täta chefsbyten och tf lösningar i kombination med "skenande" lönenivåer gör att vissa enheter inte fått kontroll på ekonomin. Tidigare har interna variationer kunnat hämtas hem genom att vissa verksamheter genererat ett överskott. Marginalerna blir mindre och pressen har ökat på organisationen.

En ny och tydlig resursfördelningsmodell behöver tas fram till förskola, fritidshem, grundskola, särskola och gymnasieskola. Då pressen med anpassningar ser ut att öka fram-

över är det av största vikt att resurstilldelningen är tydlig och pålitlig. Politiken ska enkelt kunna skruva på resurserna upp och ner med glasklara besked om vad det innebär för tex lärartäthet, gruppstorlekar, resurser för särskilt stöd etc. Idag blir den framräknade resurstilldelningen urvattnad i flera led och likvärdigheten går förlorad.

Enligt Kommunstyrelsens förslag tilldelas Lärandesektionen en ram på 288,6 mnkr. Nuvarande förslag innehåller endast en anpassningsåtgärd för sektionen men sektionen har fått i uppdrag att presentera lämpliga anpassningsförslag till Budgetberedningen i februari 2018 utefter analysen KPE (Kostnad per elev) som just nu genomförs av Ensolution. Dessa anpassningar kan sedan komma att gälla och börja genomföras under 2018 vilket innebär att den ram som sektionen blir tilldelade inför 2018 inte är definitiv.

Den anpassningsåtgärd som ingår i ramen från Kommunstyrelsen är följande:

- **Vuxenutbildning**, -45 tkr. Till Kommunstyrelsen har inga specifika förslag på anpassning angetts utan sektionen ser att Vuxenutbildningen kan, som den ser ut idag, hanteras inom en minskad ram på 45 tkr.

I ramen som sektionen tilldelats av Kommunstyrelsen ingår en utökad ram för följande tillkommande behov:

- **Utökning av IKT-verksamhet** med 120 tkr. Ramutökningen innebär att vi kan möta de nationella direktiven.
- **Avgiftsfri Kulturskola**, 0,3 mnkr. Under hösten

2017 är Kulturskolan avgiftsfri med hjälp av bidrag från Kulturrådet. Ytterligare bidrag har erhållits från Kulturrådet men får inte användas på samma sätt igen. Ramutökningen om 0,3 mnkr innebär att Kulturskolan är fortsatt avgiftsfri under våren 2018. Inför hösten 2018 har sektionen fått i uppdrag att ta fram en differentierad taxa med en genomsnittlig kostnad om 200 kr per elev och termin samt utifrån det genomsnittliga antal elever som medverkat de senaste 3 åren. Uppdraget ska redovisas på Budgetberedningen i februari 2018.

- **Studie- och yrkesvägledare 50%**, 0,3 mnkr. Det finns ett lagkrav på studie- och yrkesvägledning för elever på SFI. Tranemo gymnasieskola har i nuläget en studie- och yrkesvägledare anställd på 100% men i den anställdes tjänst finns inget utrymme för studie- och yrkesvägledning gentemot elever på SFI. Därför behöver vi utöka med en SYV på 50%.

Utöver ovan nämnda tillkommande behov har ramen dessutom utökats med ett par politiska förslag:

- **Höjning av stöd till pensionärsföreningar**, 8 tkr. Stödet som är på förslag att höjas är det fasta grundbidraget som i dagsläget ligger på 1 500 kr per förening. Förslaget innebär en höjning till 2 000 kr per förening.
- **Kultur-, fritid- och föreningsansvarig**, 0,4 mnkr.

Omsorgssektion

Verksamhetsbeskrivning

Omsorgssektionen är indelad i fyra olika verksamhetsområden:

1. *Gemensam verksamhet*, omfattar omsorgssektionens funktionschefer, systemförvaltare, medicinskt ansvarig sjuksköterska, verksamhetsutvecklare samt sektionschef.
2. *Vård och omsorg*, omfattar verkställighet av hemtjänst, äldreomsorg samt kommunal hälso- och sjukvård.
3. *Funktionsnedsättning och socialt stöd* inkluderar verkställighet av LSS-insatser, socialt stöd samt boende för ensamkommande flyktingbarn.
4. *Myndighetsfunktion*, är det verksamhetsområde där sektionens myndighetsutövning är samlad. Myndighetsutövning omfattar följande lagområde Socialtjänstlagen (SoL), Lagen om stöd och service för vissa funktionshindrade (LSS), Lagen om vård av missbrukare i vissa fall (LVM) och Lagen med särskilda bestämmelser om vård av unga (LVU).

Omvärldsanalys

I många av Sveriges kommuner befinner sig socialtjänsten, och då inte minst de myndighetsutövande delarna, inför stora utmaningar. En orsak är de ökade kraven på professionaliseringen av socialtjänstens arbete samt ökade krav på rättssäkerhet och dokumentation vilket har lett till en större administrativ börda. Samtidigt innehåller arbetet i sig många svåra bedömningar, ett stort ansvar och en hög känslomässig belastning. Sammantaget skapas en hög arbetsbelastning för både medarbetare och chefer. Det blir svårt att skapa och upprätthålla en god arbetsmiljö och struktur. Det blir också allt svårare att behålla och rekrytera personal. Samma problem som finns på nationell nivå finns även på Myndighetsfunktionen i Tranemo. Under sommaren 2017 har myndighetsfunktionen kunnat bryta den onda cirkeln och har nu en komplett bemanning. Utmaningen under resten av året och för 2018 är att skapa stabilitet. Det gör vi genom att fortsätta arbeta för en god arbetsmiljö och aktivt ledarskap.

Oroshärdarna i världen och allt fler människor på flykt från sina hemländer gjorde att antalet ensamkommande barn ökade dramatiskt under hösten och vintern 2015. På grund av skärpta gränskontroller, ändringar i avtal om mottagande samt förändringar i lagstiftningen har emellertid inflödet av nya anvisningar av ensamkommande barn till kommunen i princip avstannat sedan årsskiftet 2015/2016. Antalet aktuella ensamkommande har sjunkit under 2017. De ensamkommande barnen utreds och följs upp av handläggare på Myndighetsfunktionen. Det extrema inflödet kombinerat med personalbrist under 2015 och 2016 gjorde att belastningen på handläggarna var extremt hög. Allt arbete fokuserade på att hantera den akuta

situationen i enskilda ärenden. Detta gjorde att det övergripande arbetet med rutiner och riktlinjer, flöden i organisationen och kompetensutveckling blev lidande. Det pågår fortfarande ett arbete för att skapa stabilitet, struktur och kvalitet i arbetet med de ensamkommande barnen. Det beror på att verksamheten varit under ständig förändring.

Antalet äldre invånare (över 65 år) i kommunen kommer att öka med ca 25 personer per år till och med år 2026. Med stigande ålder förväntas även personer med kognitiv nedsättning att bli fler. Dessa två aspekter kommer sannolikt att leda till en högre ärendebelastning för biståndshandläggarna. Införandet av IBIC (Individen behov i centrum) kommer initialt att påverka handläggningstiden eftersom det är en ny metodik. Samtidigt förväntas kvaliteten av handläggningen att öka.

Antalet personer med en eller flera insatser enligt LSS har ökat. Därtill ökar även antalet insatser på daglig sysselsättning enligt SoL. Det innebär en högre belastning på våra LSS-handläggare på myndighetsfunktionen, framför allt under våren.

Vård och omsorg

Morgondagens äldre ställer andra krav på omsorgen än hittills. Stora utmaningar väntar kommunerna. Det kommer behövas nya tankesätt och arbetssätt hos personal för att tillgodose dessa krav. Inflytande, trygghet och delaktighet är och kommer vara ledord inom vård- och omsorg. Det är viktigt att äldre ses som en heterogen grupp.

Förändringar och ny teknik måste anammas och implementeras. Modern välfärdsteknologi kan bidra till bättre kvalitet och högre säkerhet i både produkter och tjänster inom vård och omsorg för äldre. Det kan också bidra till att öka den enskildes självständighet och oberoende. Dessutom kan teknologin bidra till en effektivare användning av tillgängliga resurser. Det kan till exempel handla om innovativa tekniska hjälpmedel som kan användas för en uppkopplad och säker egenvård, men också om innovativa arbetssätt där tekniken i vissa fall är en förutsättning och i andra fall hjälper till och förenklar. Det förebyggande arbetet är och blir allt viktigare.

Andelen äldre är något högre i Tranemo i jämfört med övriga kommuner i Boråsregionen. Många äldre föredrar att bo kvar hemma, i ordinärt boende, långt upp i ålder även med kvalificerade omvårdnadsinsatser. Mellanboende eller seniorboende på den öppna bostadsmarknaden kan möjliggöra fler lösningar. När krafterna minskar så går det ofta att underlätta fortsatt kvarboende, men när den äldre inte längre kan finns möjlighet till vård- och omsorgsboende.

Hemtjänstinsatser varierar över tid och kräver en flexibel organisation. Verksamheten planerar för att införa digitala lösningar under 2018 och undersöker möjligheter till trygghetskamera.

Antalet personer med behov av hälso- och sjukvårds insat-

ser ökar stadigt med avancerad hemsjukvård som följd. Detta kräver en god bemanning av framförallt sjuksköterskor/ distriktssköterskor men även viss kompetens av specialistsjuksköterska. Behoven av arbetsterapeut och fysioterapeut ökar i takt med att allt fler svårt sjuka vårdas och får sin träning tillgodosedd i egna hemmet. Projekt i Västra Götalandsregionen med mobila sjukvårdsteam har visat sig ge mycket goda resultat för både patient och samverkan mellan huvudmännen. Detta arbete har startats upp i Tranemo kommun i samverkan med Närhälsan.

Personalförsörjningen är på olika sätt en utmaning både i nuläget och för kommande år. Rekrytering av sjuksköterskor är i dagsläget stabil.

Övergripande nationella beslut kommer påverka kommunen. Nuvarande betalningsansvarslag upphävs och ersätts av ny lag "Lagen om samverkan vid in- och utskrivning från slutenvård". Det medför en ändrad vårdplaneringsprocess som vi bland annat möter med att utveckla konceptet "Trygg hemgång".

Stimulansmedel avseende bemanning är beslutad och verkställdes 1 juni 2015. Ökade resurser ger möjlighet att stärka nattbemanningen på vård och omsorgsboende för att möta de lagstadgade krav som finns. Utmaningen är i dagsläget hur finansiering och arbetet ska ske efter 2018 då stimulansmedlen inte längre är utlovade.

Funktionsnedsättning och socialt stöd

Det sker en ökning av beslut inom LSS-verksamheterna, främst inom daglig verksamhet och servicebostad. Lokalfrågan avseende dagligverksamhet är högaktuell. Verksamhetens innehåll och kvalitet kräver anpassning för brukare med både högre och lägre funktion. Med projektmedel från FoU (Forskning och utveckling Sjuhärad) har funktionen arbetat fram en modell för målgruppen med neuropsykiatriska funktionsnedsättningar. Målsättningen med modellen är att kunna erbjuda arbete på den reguljära arbetsmarknaden. För att kunna verkställa modellen kommer ESF-medel att sökas under hösten 2017.

Kommunen saknar egna boenden för personer med psykisk ohälsa och/eller missbruksproblematik. Det har inneburit att personer i denna målgrupp flyttat in på LSS-boenden (servicebostad). Förutsättningarna för att kunna erbjuda egna boenden för dessa personer i kommunen är mycket i små. Istället bör fokus ligga på att utveckla personalens kompetens. Kompetenssatsningar har gjorts under 2017 på personalen och som ska fortgå under 2018.

Barn och ungdomar med neuropsykiatriska funktionsnedsättningar i kombination med social problematik är svåra att finna lösningar för och kräver omfattande resurser. Det finns få offentliga och privata utförare för denna målgrupp. De verksamheter som finns är kostsamma, vilket gör det till en nationell utmaning.

Tranemos HVB för ensamkommande flyktingbarn har stått inför stora utmaningar. Tranemo HVB har gått från att vara en snabbt växande verksamhet åren 2015 och 2016 till att vara en lika snabbt krympande verksamhet år 2017. Det har skapat oro i personalgruppen, vilket lett till att perso-

nal med adekvat kompetens sökt sig vidare. Utmaningen är nu att behålla och utveckla kompetensen hos den personal som är kvar. Vidare har regeringens ändrade ersättningssystem (med lägre ersättning) lett till en större utmaning i att skapa en verksamhet med god kvalitet. Det har i sin tur krävt nya strategier för personalförsörjning.

Ekonomi (mnkr)

	Budget 2018	Plan 2019	Plan 2020
Gemensam verksamhet	14,1	14,7	15,2
Vård och omsorg	129,9	135,7	140,3
Funktionsnedsättning/socialt stöd	71,7	74,9	77,5
Myndighetsfunktionen	36,8	38,4	39,7
Summa omsorgssektionen	252,5	263,7	272,7

Verksamhetsmått och nyckeltal

	Budget 2018	Plan 2019	Plan 2020
Antal årsarbetare	361	360	360

Verksamhetsförändringar/konsekvensbeskrivningar

Kommunstyrelsens budgetförslag innebär att omsorgssektionen tilldelas en budgettram med 252,5 mnkr. Sektionen har under 2017 fått en ökad vårdtyngd för brukare med boende enligt LSS med 3,1 mnkr och har till viss del kunnat bemöta detta med mindre anpassningar i andra verksamheter. Enligt förslag tilldelas därför omsorgssektionen budgetmedel med **2 275 tkr** i kompensation för den ökade vårdtyngden.

Därtill innebär förslaget en utökad budgettram för tillkommande behov med totalt **342 tkr** enligt följande:

- Utökad dagverksamhet för brukare med demensdiagnos, från fyra till fem dagar per vecka; **200 tkr**. Förslaget kan ge en ökad trygghet för brukare och anhöriga samt skapa en möjlighet för brukarna att bo kvar längre i hemmet.
- Driftskostnader efter införande av nyckelfri hemtjänst **120 tkr**
- Driftskostnader efter införande av NPÖ (nationell patientöversikt) **22 tkr**

I Kommunstyrelsens förslag finns även ett antal anpassningsåtgärder föreslagna, motsvarande **-7,5 mnkr**:

- Korttidsplatser flyttas till kommunens vård- och omsorgsboende, där 4 platser används för korttidsvård samt 2 platser för växelvård. Förslaget innebär en årlig besparing med **-3,9 mnkr** genom lägre personalkostnader samt besparing av en

områdeschef på 50 %.

- Bemanningen inom hemtjänsten sänks, vilket förväntas ge en besparing med **-1,5 mnkr**. Vårdtyngden har minskat under 2017, vilket har bidragit till att hemtjänsten har kunnat minska med en nattpersonal samt även dagpersonal från våren 2017. Förslaget innebär en fortsatt sänkning av bemanningen inom hemtjänsten samt neddragning av en heltidstjänst avseende TES-samordnare, vars uppdrag är att planera ut den beställda tiden inom hemtjänsten.
- Budget för en lokalvårdare tas bort, **-0,3 mnkr**. Avtal med Samhall är upprättat och lokalvården kommer därför att skötas av Samhall framöver.
- Besparing avseende ensamkommande barn föreslås. Från 1 juli sänktes bidragen från Migrationsverket avseende ensamkommande barn kraftigt och omsorgssektionen fick därför ett tillskott av budgetmedel med 1,0 mnkr inför 2017. En anpassning av kostnader till de lägre bidragsnivåerna har påbörjats under 2017 men kommer inte att få fullt genomslag under 2018. I dagsläget ser sektionen ut att kunna återlämna **-0,5 mnkr** under 2018 och ytterligare **-0,2 mnkr** under 2019 genom att sänka nuvarande bemanning ytterligare samt minska ned med en halvtidstjänst områdeschef från 1 juli 2018. Förslaget innebär även att slopa familjehemsersättningen till släktingplacerade barn med boende i Migrationsverkets regi, eftersom vi inte längre får bidrag för detta. Omkostnadsersättningarna kvarstår dock.
- I övrigt läggs ett generellt besparingskrav med **-1,3 mnkr**. Förslaget innebär att besparingskravet fördelas ut procentuellt mellan sektionens olika verksamhetsområden, främst avseende personal-

resurser. Besparingskravet motsvarar ca 2,3 årsarbetare.

Ovanstående anpassningsförslag kan ge följande konsekvenser:

- En minskning samt flytt av korttidsplatser till vård- och omsorgsboende med ett utvecklat arbetssätt "Trygg hemgång" ökar brukarnas möjligheter att bo kvar i hemmet. Det möjliggör dessutom ett bättre resursanvändande av lokaler.
- Vid sänkt bemanning inom hemtjänsten är det viktigt att tiden hos brukaren även fortsättningsvis är lugn och säker.
- En generell besparing kan ge negativa effekter på hur omsorgssektionen kan nå den politiska måluppfyllelsen. För brukarnas självbestämmande, trygghet, meningsfullhet och sammanhang, integrerat med gott bemötande och insatser av god kvalitet, då är bemanningsfrågorna en avgörande del för tjänsternas utförande. För låg eller otillräcklig bemanning ökar risken för vårdskador (lex Maria) och missförhållande (lex Sarah)

Teknisk sektion

Verksamhetsbeskrivning

I tekniska sektionens verksamhet ingår följande områden:

Lokalförsörjning Verksamheten ska tillhandahålla lokaler för all kommunal verksamhet, antingen genom att förvalta egna lokaler eller genom inhyrning av lokaler från andra fastighetsägare. I verksamheten ingår också drift av kommunens sim- och idrottshallar samt ishall. Verksamheten ansvarar för lokalvård i kommunens fastigheter. I verksamhetsområdet ingår även skötsel av kommunens skogar, parker, grönytor och allmänna lek- och badplatser.

Kost Kostverksamhetens uppdrag är att tillaga och servera goda, näringsrika och varierade måltider till verksamheter inom barnomsorg, skola och äldreomsorg. Andelen ekologiska livsmedel ska öka, enligt fastställda mål. Livsmedel som köps in ska motsvara de nationella djurskydds- och miljökrav som finns för respektive varugrupp.

Infrastruktur Verksamheten ansvarar för drift- och underhåll av kommunala gator och vägar samt GIS-verksamhet samt affärsverksamheterna; renhållning, vatten och avlopp, fjärrvärme och fiber. Renhållningsverksamheten ska ombesörja omhändertagande av hushållsavfall och därmed jämförligt avfall, drift av återvinningscentral samt omhändertagande av slam från enskilda brunnar. VA-verksamheten ska leverera dricksvatten, avleda spill- och dagvatten samt rena spillvatten på ett kvalitets- och miljömässigt säkert sätt. På verksamheten åligger även skydd av råvattentäkter samt hantering av avloppsslam. Fjärrvärmeverksamheten ska leverera värme och varmvatten till kontrakterade kunder till ett konkurrenskraftigt pris. Verksamheten ska arbeta för att minimera driftstörningarna till kund.

Gemensam verksamhet I verksamheten ingår bostadsanpassning, färdtjänst, energirådgivning, projektledning av kommunens investeringar samt gemensam administration.

Omvärldsanalys

Klimatförändringar i form av risk för mer extrema väder, t ex torka eller översvämningar, kan påverka flera verksamheter. Tillgången på olika livsmedel kan påverkas i stor omfattning, under 2017 har det t ex varit brist på grönsaker på grund av dåligt väder i södra Europa. Sämre tillgång medför höga livsmedelspriser samt svårigheter att få tag i vissa råvaror.

Risken för översvämningar i fastigheter, både kommunala och privata, ökar då skyfall blir mer vanliga. För kommunens fastigheter kan detta innebära stora kostnader för att åtgärda skador, samt att det under begränsade perioder kan vara svårt att bedriva ordinarie verksamhet i berörda fastigheter. För VA-verksamheten innebär skyfallen, förutom risk för skadeståndskrav från fastighetsägare, också ökade flöden till reningsverken med risk för bräddning.

Åtgärder för att minska inläckaget på avloppsledningar är nödvändiga för att minska inkommande vatten till verken. En dagvattenpolicy ska arbetas fram, där man bl a ska identifiera områden där risken för översvämningar är störst. Även dricksvattnet kan påverkas negativt vid stora regnmängder.

Säkerhetsläget i världen innebär att mer resurser kommer att behöva läggas på säkerhetsåtgärder. Under 2017 har extra bidrag för civilt försvar utbetalats till kommunerna från MSB, troligen kommer detta bidrag även att finnas under kommande år. Kraven på larm- och lätssystem i kommunens fastigheter kommer troligtvis att öka.

Verksamheternas behov av olika lokaler kan förändras snabbt, vilket blev extra tydligt i samband med det ökade flyktingmottagandet då det fanns ett stort behov av bostäder för ensamkommande barn. I nuläget har behovet minskat, vilket medför att tomma lokaler kommer att finnas i olika fastigheter. Samtidigt finns ett stort behov av utökade förskolelokaler. För att bättre kunna möta kommande behov har en 10-årig lokalförsörjningsplan tagits fram, dock kommer det alltid att uppstå situationer där lokalfrågan kan behöva lösas relativt snabbt.

Antalet äldre i kommunen ökar och fler bor kvar hemma längre, vilket kommer att medföra att behovet av färdtjänst och bostadsanpassning fortsätter att öka.

För mindre kommuner kommer troligtvis behovet av samverkan i olika former att öka i framtiden. Ett utredningsuppdrag finns nu där man ska titta på möjligheterna till en gemensam kostorganisation mellan Tranemo och Svenljunga kommun. Utredningen avser allt ifrån organisation (personal, ansvarsfördelning, titlar), ekonomi (kostnader samt budgettyp) samt lokalernas struktur.

Eu håller på att ta fram en revidering av avfallsdirektivet, en revidering av den nationella avfallsplanen samt det avfallsförebyggande programmet pågår också. Cirkulär ekonomi är en stor fråga, där eu 2015 tog fram ett program som under året kommer att behandlas i EU:s ministerråd samt i EU parlamentet. Cirkulär ekonomi leder till ökad återvinning och minskade avfallsmängder. Man kan se ett antal fokusområden, såsom ökad återvinning och återanvändning, med extra fokus på textil, minskat matsvinn, förebyggande av avfall, minskad nedskräpning. Troligen kommer vi att se fler tydliga nationella mål för avfallshanteringen i framtiden, samt även på eu-nivå. Frågan om ett kommunalt insamlingsansvar för tidningar och förpackningar diskuteras fortfarande, många frågor kvarstår att lösa.

Många entreprenörer inom avfallshanteringen har ett ökat fokus på arbetsmiljö för sin personal vilket i sin tur ställer större krav på information om sopkärlsplaceringar, dragvägar m m men också på sorteringen på ävc.

Ekonomi (mnkr)

	Budget 2018	Plan 2019	Plan 2020
Gemensam verksamhet	8,6	8,2	8,4
Lokalförsörjning, park, skog	32,0	31,8	32,6
Kost	22,1	22,6	23,2
Infrastruktur inkl affärs- verksamheter	11,5	11,9	12,3
Tekniska sektionen totalt	74,2	74,5	76,5

Verksamhetsmått och nyckeltal

	Budget 2018	Plan 2019	Plan 2020
Antal årsarbetare	114	114	114

Verksamhetsförändring- ar/konsekvensbeskrivningar

Kommunstyrelsens förslag till budgetram för tekniska sektionen uppgår till ca 74,2 mnkr.

I förslaget ingår en utökning av budgeten med anledning av tvingande behov enligt nedan:

- * Ökad kostnad för kostenheten på grund av fler barn i förskolan i Långhem, 0,19 mnkr/år (livsmedel och personal)
- * Ny livsmedelsupphandling, 0,15 mnkr (engångskostnad 2018)
- * Tillkommande städytor 0,25 mnkr
- * Ökat resande med färdtjänst 0,2 mnkr

Därutöver har budgetramen utökats för tillkommande behov i form av inrättande av en tjänst som fordonsansvarig; 0,15 mnkr (tjänsten finansieras till största delen genom interna intäkter) samt 0,8 mnkr i form av engångsanslag för rivning av Ljungsarpskolan.

I förslaget ingår även anpassningsåtgärder motsvarande 0,7 mnkr för 2018 fördelat på följande åtgärder:

- * Generell besparing 0,5 mnkr
- * Minskat gatuunderhåll 0,2 mnkr

Anpassningsåtgärderna medför risk för konsekvenser. På gatusidan kan minskat gatuunderhåll leda till att skador på gatorna i form av t ex potthål inte kan åtgärdas i samma utsträckning. Detta kan öka risken för person- och fordonskadorna samt missnöje hos kommuninvånarna. Konsekvenserna på grund av den generella besparingen kan i nuläget inte redovisas.